

ЦЕНТРАЛНА НАР. БИБЛИОТЕКА
„ЂУРЂЕ ЦРНОЈЕВИЋ“,
ЦЕТИЊЕ
ЦРНА ГОРА

I 178405

Бр.



КОЛАШИН



10-5493520

G-31420/03

ЦЕНТРАЛНА НАРОДНА БИБЛИОТЕКА
„ЂУРЂЕ ЦРНОЈЕВИЋ“
ЦЕТИЊЕ

МИЛУТИН БУЛАТОВИЋ бр. 1178405

УДС: 908(497.16 Колашин)(036)

КОЛАШИН

ТУРИСТИЧКИ ВОДИЧ



1982.

NACIONALNA
BIBLIOTEKA
CRNE GORE ĐURĐE
CRNOJEVIĆ



ИЗДАВАЧ:

Туристичко друштво „Бјеласица“, Нолашин

РЕДАКЦИЈСКА ОПРЕМА:

„Туристична штампа“ Београд

РЕДАКЦИЈА:

Драган Вујисић
Саво Анђелић
Милутин Булатовић
Срећко Меденица
Драган Дагетић
Момир Булатовић
Богољуб Нујовић
Драган Нујовић
Чедомир Влаховић

АУТОР ТЕКСТА:

Милутин Булатовић

ФОТОГРАФИЈЕ:

Милутин Булатовић

РЕЦЕНЗИЈЕ ТЕКСТА:

Драган Вујисић
Саво Анђелић

УРЕДНИК:

Саво Марић

ЛИКОВНО-ГРАФИЧКА ОПРЕМА:

Драган Марнулић

КОРЕКТОР:

Гордана Карапанџић

ШТАМПА:

„Нови дани“ — Београд

ТИРАЖ:

10 000 примјерана

1982.

НАСЛОВНА СТРАНА: ПАНОРАМА КОЛАШИНА

ПОСЛЕДЊА СТРАНА:

БЈЕЛАСИЦА ЗИМИ — ДЕТАЉ СА БИОГРАДСКОГ ЈЕЗЕРА — РИЈЕНА ТАРА

Колашин са околином припада средишњем и сјеверном подручју Социјалистичке Републике Црне Горе. То је територија која се простире у горњим и средњим тоновима ријена Таре и Мораче. Она подсјећа на „стоу земље“ окружену планинским гребенима и површима: Сињавине, Јаворја, Семоља, Капе Морачке, Маганика, Острвице, Комова, Кључа и Бјеласице. На том простору налазе се многе природне љепоте и облици рељефа који га сврставају у најљепше крајеве наше земље. Кано кроз ово подручје пролазе најважније туристичке саобраћајнице, које везују сјеверни и сјеверно-источни дио наше земље са Јадранским морем и Приморјем, то је ово подручје саобраћајно веома прометно а тиме и све посјећеније. То је и допринијело да његове укупне вриједности за развој туризма стално расту, па се у свим плановима и програмима привредног развоја овог краја туризму даје изузетно значајно мјесто, а у посљедње вријеме предузимају се све опсежније мјере да се све те природне љепоте и погодности што више и брже валоризују и ставе у службу развоја туризма.

Није без разлога речено да се у Колашину од давнина са-стају и растају путеви, вјетрови, воде, времена, историја...

ПОВОЉНИ КЛИМАТСКИ УСЛОВИ

Колашин је познат и као ваздушна бања са низом изванредних и веома повољних климатских услова за развој туризма. Град се налази на надморској висини 920 м. Овдје је, према неким подацима, средња годишња температура ваздуха 7,2°C. Просјечна температура најтоплијег мјесеца (јула) износи 16°C, а просјечна температура најхладнијег мјесеца (јануара) износи — 2°C. Топлотни прелаз од зиме на љету је нешто бржи од одговарајућег прелаза од љета на зими. Јесен је топлија од прољећа, што је резултат израженијег утицаја медитеранских струја у то доба године на читаво ово подручје. Стална циркулација свјежих ваздушних струја не дозвољава загађивање ваздуха. То, такође, доприноси да на овом подручју нема тропских врућина, а у току зиме ни изузетно хладних дана и ноћи у дужем трајању. Упоредивање максималних и минималних температура показује знатно колебање, што говори да ово подручје оцењивано по топлоти или хладноћи има доста наглашену континенталну климу, с изузетком долине Мораче гдје се осјећа присуство и утицај средоземне климе. Проматрања показују да су најведрији љетни мјесеци јул и август, а најоблачнији јануар, фебруар и

МОТИВ СА БЈЕЛАСИЦЕ





ТАРА КОД КРАЉЕВА КОЛА

новембар. И највеће количине падавина су у јесењим и зимским мјесецима. Оне су, углавном, равномјерно распоређене. Најмање падавина је у јуну, јулу и августу када су оне краткотрајне и обично у облику пљускова. Кише падају у јесен, а снијегне падавине зими су честе на овом подручју. Подаци показују да просјечно годишње има 77 дана са снијегом који се јавља од октобра па до маја. Иначе, у том времену забиљежено је да је било најмање 37 а највише 120 дана са снијегним покривачем, који је често дебео и преко 1 метар.

Овдје су честа струјања вјетрова: сјеверца, јужног вјетра, вјетра „кривца“ или „устоке“. Сјеверац је сличан бури у Приморју и, нарочито у току зиме, доноси хладно вријеме, ниске температуре и смањује влажност ваздуха. У том времену он носи снијег и ствара наносе на путевима. Јужни вјетар повећава влажност, а остали вјетрови често доносе олујне облаке пуне кише и пљускова, а у току зиме и снијегних падавина.

БОГАТСТВО РЕЉЕФА И ПРИРОДНИХ ЉЕПОТА

На подручју Колашина сусреће се разноврсност рељефа. Ту су кањонске долине, леднички циркови и валови, висоне планинске површи и велики број планинских врхова који се уздижу са тих површи, чија висина досеже и преко 2.000 метара. Напореда са тим сусрећу се густе шуме, пространи пашњаци и сјенокоси, многа врела и извори хладне воде. Све је то нао разасуто око Колашина, и све је то читав овај крај учинило надалеко познатим. Због тога се за Колашин са околином често и каже да је то ризница природних љепота, које се укрштају, допуњују и смењују, чинећи, ипак, једну цјелину.

УВИЈЕК ЛИЈЕПЕ И ПРИВЛАЧНЕ ПЛАНИНЕ

Подручју Колашина изузетну вриједност дају планине које га окружавају или се налазе на њему. То су: Сињавина, Бјеласица, дио Комова, Вучје, Кључ, Маганик, Семољ, Јаворје, Лола, Лукавице и др. На свим овим планинама налазе се пространи пашњаци изванредно погодни за гајење стоке. Ту су, затим, бројни катун, љетња насеља сточара, смјештени у долинама и за вјетринама у којима од маја па до позне јесени бораве сточари. Такође простране ливаде и сјеноноси су мјеста гдје сточари током љета припремају потребне количине сијена за исхрану стоке. Косидба на тим ливадама је посебно интересантна. Честе су косачке мобе са великим бројем косача. Покошена трава се суши, а затим сакупља у стогове сијена које се чува у котарима и употребљава за исхрану стоке. Тих сјенокоса посебно је доста на Сињавини, Лукавици, Требијешу и Бјеласици.

Све ове планине су испресијецане планинарским трансверзалама којима се, нарочито током љета, крећу планинари и излетници, одлазећи у посјету појединим предјелима. Посебно их привлаче врхови којих на овим планинама има заиста доста. На Сињавини је најпознатији Јабланов врх (2203 м), на Бјеласици Троглава (2075 м) и, Зекова глава (2116 м), затим Комови (2484 и 2460 м), Капа Морачка (2227 м) и др. Неке од ових планина, као Бјеласица, обилују изванредним теренима за смучање. Све су ове и друге љепоте у посљедње вријеме постале доступније

КАТУН ВРАЊАК





МОСТ „ПЈЕНАВАЦ“ НА МОРАЧИ

већем броју љубитеља природе, јер су преко многих од ових планина, или до појединих њихових дијелова, изграђени аутомобилски путеви.

КАЊОНИ И ДОЛИНЕ РИЈЕКА

Знатном својом дужином и двије велике ријеке пролазе подручјем Колашина. То су Морача и Тара. Долине којим протичу и кањони у којима су усјекле корита посебно Морача, представљају ријетке природне љепоте. Тако Морача, од свог извора испод Стошца (у Горњој Морачи) па читавим својим тоном колашинским подручјем, пролази кроз усјекне, између стијена и литица. Посебна вриједност и љепота је кањон Платије кроз који се пролио пут Колашин—Титоград. У том кањону високе литице као да су се у висинама спојиле са небеским плаветнилом. Њиховим подножјем, коритом усјеченим у тврди платијски крш, тече и прелива се Морача. Њене воде обогаћују многи потоци који се сливају одозго низ стрме стране, а онда и притоке међу којима су посебно познате Слатина, Коштаница, Трновичка ријека и Сјеверница са лијеве стране и Ибриштица и Мртвица са десне стране. Кањон Морачине притоке Мртвице такође је природна љепота ове врсте која је одскоро све познатија. Он је дуг око 9 километара и протеже се од ровачког села



КАЊОН ПЛАТИЈЕ

Веће Дубоко до Међуријечја. Чине га литице које су веома високе и у којима само орлови крсташи, змије отровнице и дивокозе у богатом биљном растињу налазе смирај. Краћи кањони сусрећу се и у појединим токовима Ибриштице, Сјевернице и других Морачиних притока.

У свом току на овом подручју Тара нема кањона. Он настаје тек када она зађе у подручје Црних Пода и Ћавољих Лази. Али зато је њена долина од Веруше па до Краљева Кола, на читавој дужини на овом подручју, питома, приступачна и привлачна.

У тој долини има доста ливада, пространих лугова и мјеста за одмор и камповање. Њена обала је на читавој тој дужини приступачна и проходна. Такав је случај и са њеним притокама Плашницом, Пчињом, Пјешчаницом, Дрском, Скрбушом и Свињачом. Та приступачност и проходност посебно погодују љубитељима риболова, који у водама ових ријена могу да лове најљепше примјерке слатководних риба: пастрмке, липљане и младице.

ЈЕЗЕРА — КАО ПЛАНИНСКИ ДРАГУЉИ

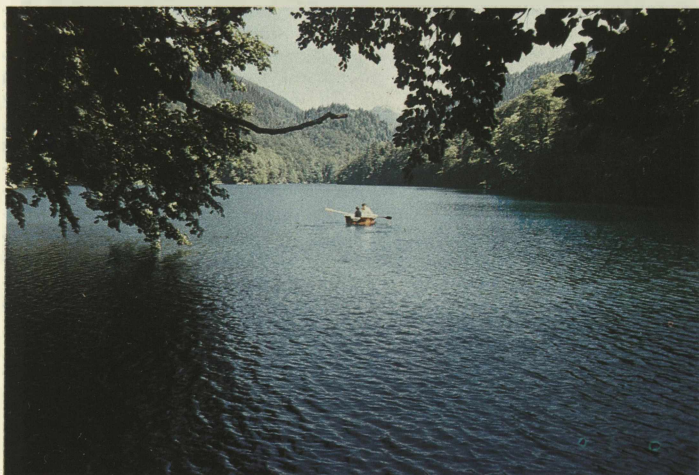
Међу природним љепотама овог подручја посебно мјесто заузимају планинска језера. Међу њима је, свакано, најпозна-

тије Биоградско језеро, које се налази у средишту Националног парка „Биоградска Гора“ на надморској висини од 1094 метра. До њега се са јадранске магистрале, из долине Таре од Краљева Кола, стиже аутомобилским путем дугим 3,5 км. Ово језеро је глечерског поријекла и убраја се међу најљепша природна језера у нашој земљи. Његова површина зависи од висине водостаја и креће се и до 250.000 м². Такође и дубина зависи од висине водостаја и износи до 12 метара. Његове обале дуге су око 3,3 км, а на њима расту стољетна стабла букава, јавора и јасена и као да се огледају у бистрини и зеленилу језерске воде. Језеро је богато језерском пастрмком и пастрмком „златовчицом“. Риболов је дозвољен уз посебне дозволе које се издају у складу са режимом газдовања Језером. Око Језера су изграђене пјешачке стазе које служе за обилазак Језера.

Поред овог Језера, на планини Бјеласици налазе се још: Пешића језеро, Шишко језеро и Велико и Мало урсуловачко језеро. Највеће од њих је Пешића језеро које се налази у реону Пешића рупа, у подножју Зекове главе, на надморској висини од 1.938 метара. И Пешића језеро је богато рибом пастрмком, а недавно су порибљена и Шишко и урсуловачка језера. Како се сва ова језера налазе у реону Националног парка „Биоградска Гора“, о њиховом чувању, као и о чувању читавог овог националног парка, стара се Самоуправна интересна заједница Национални парк „Биоградска Гора“.

На планини Требијешу, односно између Лоле и Маганика, на надморској висини од 1687 метара, налази се Капетаново језеро, а у његовој непосредној близини је Брњичко или Манито језеро. У оквиру бриге за унапређење пољопривреде и стварање што повољнијих услова посебно за развој сточарства на водом оскудној Сињави, направљено је неколико вјештачких језера, а на вршној површи планине Семоља налазе се трагови Семољског језера које је скоро зарасло у траву.

БИОГРАДСКО ЈЕЗЕРО





ПЕШИЋА ЈЕЗЕРО

НАЦИОНАЛНИ ПАРК „БИОГРАДСКА ГОРА“

Посебна природна вриједност и љепота овог краја је Национални парк „Биоградска Гора“ који се налази у подручју планине „Бјеласице“. Његова укупна површина износи око 5.400 хектара. Под шумом се налази око 2.600 хектара, а остало су планински пашњаци и ливаде. Овај Парк припада типу „европских“ националних паркова гдје доминира заштитна функција. На читавој површини Парка није дозвољена никаква сјеча шуме, а у самом резервату никакав лов. Ту и биљке и животиње умиру само природном смрћу. У реону овог Парка, у стрмим странама, испресијецаним многим потоцима и вододеринама, у стијенама и околним њих, на обалама Језерштите (ријена која истиче из Биоградског језера) и Биоградске ријене (ријена која увире у Биоградско језеро), све до Таре, до обронака Оцке, Адровице, Троглаве, Зекове главе и Рупа, ницали су изданци многих дрвенастих врста, расли и развијали се по законима природе, одолијевајући, опет, свему оном што је и природа доносила. Према неким подацима на подручју овог Националног парка расте преко 83 врста дрвећа између којих су свакако најбројније: буква, јела, смрча, млијеч, неколико врста јавора, затим бријест, врба, више врста јасена, лијесна, јова и др. Овдје се могу срести стаблa појединих шумских врста стара и по неколико стотина година, исувише дебелих пречника, која су већ „проживјела“ свој вијек, а одмах поред њих и она млада која тек треба да расту. Кад вјетрови дуну, и када се нагомилају снијегни наноси, руше

се та остарјела стабла тако да „животни простор“ дају овим младим. Једна нестају, друга почињу да живе... И тако од нада Гора постоји.

На овој истој површини расте и велики број биљних врста. Ту се налази и много разноврсне дивљачи међу којом има највише јелена, кошута, срндаћа, срна, куница, лисица, медвједа и др. Све се то измијешало овдје, све је то нашло могућност да заједнички расте и живи. И не каже се без разлога да је Биоградска гора лабораторија природе.

ДРУГЕ ПРИРОДНЕ ЉЕПОТЕ

Има на овом подручју и других природних љепота које чекају и посјетиоце и проучаваоце.

У селу Мртвом Дубоком налази се неиспитана, али по многим подацима веома интересантна пећина Вранштица. У кањону ријене Мртвице, на њеној десној обали, из стијене избија снажно врело познато као Бијели Нерини. Недовољно је познат и Богutowски поток који силази из ровачког села Влаховићи и улива се у Морачу у кањону Платија. Под самим врхом Кључа налази се извор бистре воде. У вријеме виших водостаја из једне стијене на десној обали ријене Свињаче, десне Тарине притоке, у мјесту Биочиновићима, избија снажно врело о којем постоје многе легенде. Вјетар, кише и сунце су својим хиљадугодишњим радом и дјеловањем, посебно на поједине стијене, створили права вајарска ремек дјела, којима су пронађене сличности са

ЈЕСЕН НА БИОГРАДСКОМ ЈЕЗЕРУ





КОЛАШИН ЗИМИ

предметима и ликовима из живота па љутуда и њихови називи („Бабин зуб“, „Ненедијева глава“ и др.). Површина пространих стијена на Маганику подсећа својим изгледом на изглед мјесеचेво површине. Колико је тек шкрапа, вртача, удолина и других рељефних појава! Недалеко од Манастира Мораче налази се водопад „Светигора“.

Све то је природа укомпоновала у једну цјелину, па се као такво обилно нуди за виђење, обиласке и коришћење.

ГРАД И КРАЈ СВИЈЕТЛЕ ПРОШЛОСТИ

Колашин је и у историји одавно познат. Историчари су утврдили да су га подигли Турци средином XVII вијека. Због свог положаја он је за њих био изузетно значајно мјесто. А можда је баш тај положај и опредјеливао његов значај уопште у његовој прошлости и историјском развоју који је био заиста буран.

Око овог града водили су Црногорци многе бојеве против Турака. Тек 1878. године Колашин је коначно ослобођен од Турака и припао је Црној Гори. И у свим бојевима око овог града, Црногорци су показивали велика јунаштва. Касније, у балканским ратовима и у првом свјетском рату, одлазили су Колашинци на ратишта да се боре за слободу. Подвизи бораца Колашинске бригаде у чувеној Мојковачкој бици из 1916. године, у борби против Аустроугарске, остали су уписани на свијетлим страницама историје Црне Горе.

И родољубље које се на овом тлу одавно зачело, никада није угаснуло. Напротив. Жељу за слободом и мржњу против непријатеља генерације су преносиле једна другој, тако да овдје постоји континуитет родољубља у правом смислу тих ријечи.

Још двадесетих година овог вијена почели су појединци, родољубљем надахнути, да осјећају прави дух Комунистичке партије Југославије и да се боре за њене идеје, у почетку појединачно и без чвршће организације. А када је у Колашину формирана прва партијска ћелија, 1934. године, чији су оснивачи и први чланови били углавном студенти Београдског универзитета из

овог краја, утицај њених чланова на сазнавање праве истине о карактеру предратне Југославије и режима у њој, на подизање свијести за спремност за борбу против тадашњег владајућег режима, бивао је све јачи и све снажнији. Из овог краја на далека ратишта Шпаније, 1937. године, у борбу против Франковог режима, пошли су млади студенти Вељко Влаховић, Мијат Машковић, Мојсије Стефановић и Милован Ћетковић. Мијат Машковић и Мојсије Стефановић погинули су у редовима интербригадиста, а Вељко Влаховић је тешко рањен. У колашинском крају дуго је живио и трајао култ херојских подвига шпанских бораца. Раднички празник Први мај и празник Октобарске револуције били су датуми када су освитале црвене заставе по околним брдима нао симболи солидарности напредних снага овог краја са значајем тих празника и датума. Између два рата много је демонстрација организовано у Колашину против режима и тадашње власти. У току љета одржавани су масовни излети и народни зборови по околним планинама и катунима. За те зборове посебни културно-умјетнички програми припремани су под директним утицајем чланова КПЈ. И ти излети и зборови претварали су се у праве и велике политичке демонстрације. Посебно је остао упамћен велики народни збор на Гановачи, пространој и великој ливади у шуми недалеко од Биоградског језера, који је одржан 14. августа 1939. године. Тада је голорука младост побједила насиље и оружје. Тог августовског дана младост је била јача од жандармеријског оружја које је било уперено у њу

СПОМЕНИК ПАЛИМ БОРЦИМА
И ЖРТВАМА ФАШИСТИЧКОГ ТЕРОРА
КОЛАШИНСКОГ КРАЈА





БАРУТАНА

са циљем да се онемогући у зборовану и у извођењу посебно припремљеног културно-умјетничког програма, који је читавом својом садржином говорио о оном што се у тим данима збивало на тлу Европе, а што је пријетило и нашој земљи.

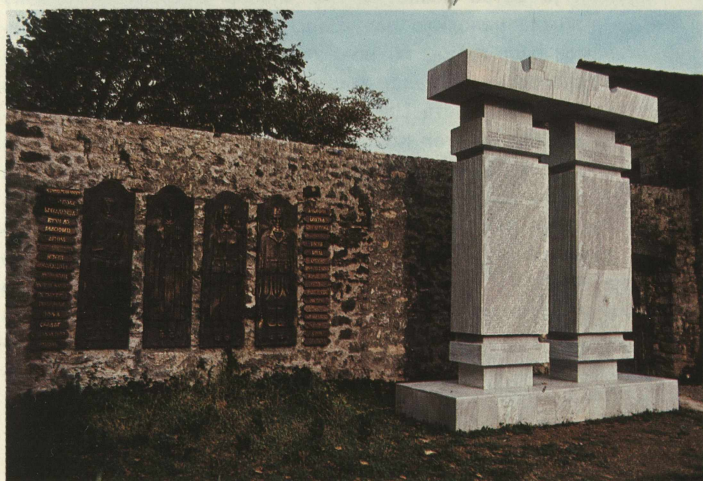
А када је у јулу 1941. године почео устанак против непријатеља, разбуктале су се искре родољубља широм овог краја, који је заиста масовно устао у борбу против окупатора и истрајао у тој борби све до коначног ослобођења наше земље. Преко 1400 бораца са подручја Колашина учествовало је у НОБ-и. Скоро 700 их је положило своје животе на ратиштима против непријатеља широм земље. Колашин је дао 9 народних хероја: Влаховић Вељко (умро 1975. године), Драговић Спасоје (погинуо 6. априла 1943. године на Крчином брду), Дрљевић Саво, генерал-пуковник ЈНА у пензији (живи у Београду), Јанковић Бошко, (погинуо 18. октобра 1943. година на Острогу), Крушчић Вукман, (погинуо 20. јануара 1942. године у Барама Краљским), Ланичевић Милутин, (погинуо у мају 1942. године на Сињавини), Машковић Јелица (погинула 14. августа 1942. године на Купресу), Машковић Саво (погинуо 4. децембра 1944. године на Сремском фронту) и Ћировић Јанко (умро 1970. године). Око 250 родољуба из овог краја убили су непријатељи у разним мучилиштима и губилиштима. Сам податак да је Колашин у току НОБ-е прелазео из руке непријатеља у руке јединица НОБ-е и обратно више пута и да је 18 пута бомбардован, довољна су свједочанства о томе да је Колашин био право ратно поприште. Све од јулских дана 1941. године па до 29. децембра 1944. године, када су борци прославлене Пете пролетерске црногорске бригаде сломили и посљед-

њи отпор непријатеља на прилазима овом граду и донијели му коначну слободу, коју је он дочекао у рушевинама и ратним ранама, за Колашин и овај крај заједнички су се борили и заједнички гинули црногорски пролетери, Далматинци, Крајишници и борци из других крајева наше земље. А на доману Колашина много је мјеста на којима су вођене жестоке борбе између јединица НОВ и непријатеља. У Барама Краљским, на путу Колашин-Андријевица, у јануару 1942. године, четници су организовано и изненада напали један комбиновани партизански батаљон на да овај тај напад није ни очекивао. Ту, у долини хладне реке Дрске, у великом снијегу и по изузетно ниској температури, погинуло је 36 партизана међу којима и народни херој Вукман Крушчић. Само четири дана касније у Лубницама, у подножју обронана Бјеласице и Јеловице, у хладном зимском дану, 42 борца са подручја Колашина погинула су у борби против четника. Слиједи, затим, битке: на Сињавини, у Пољима, у Ровцима, у Горњој Морачи. А 20. марта 1942. године дошло је до битке на Црквини, на планинском и вододјелном превоју, на путу Колашин-Титоград. У бици која је почела у само свитање тог мартовског дана смрћу јунака погинули су народни хероји Будо Томовић и Бајо Секулић са још двадесет бораца Комског и Ловћенског партизанског одреда...

И опет битке, јуриши. Много их је било, а у свакој од њих много јунаштава и прегалаштава. У јесен 1943. године, у јуришима за ослобођење овог града, на Барутани, Марко Мартиновић, борац IV пролетерске црногорске бригаде, да би омогућио својим друговима да одузму од непријатеља то јако утврђење, својим грудима је затворио цијев непријатељског митраљеза, остајући тако на вјечној стражи, на зидинама те старе турске утврде, надомак Колашина. Пролашен је за народног хероја.

Довољно је и летимично листање наше новије историје, или манар и једна краћа шетња улицама и трговима Колашина-града на Тари, па да се види шта су све овај град и овај крај значили и дали, односно шта се све у њему збивало, у ратним данима херојске НОБ-е, и по чему је овај град са разлогом и правом био један од кандидата за добијање ордена народног хероја. О томе рјечито говоре и многа спомен обиљежја.

МОНАСТИР МОРАЧА — СПОМЕНИК ПАЛИМ РАТНИЦИМА



КОЛАШИН — ПАРТИЗАНСКА ПРЕСТОНИЦА ЦРНЕ ГОРЕ

У ратним данима другог свјетског рата Колашин је често називан „Партизанском престоницом Црне Горе“. И то са разлогом. Јер, овдје су постављани темељи државности СР Црне Горе, овдје су у току НОБ-е боравила највиша војна и политичка руководства НОП-а Црне Горе и Боке, овдје су одржавани значајни скупови и формирано неколико јединица НОБ-е.

Само два дана након првог ослобођења Колашина, у јулу 1941. године, овдје је формиран први Сресни национално-ослободилачки одбор за Срез колашински, као први орган власти на ослобођеној територији. У јесен 1943. године (15. новембра), у згради бивше гимназије у овом граду, одржано је Прво засиједање ЗАВНО-а Црне Горе и Боке. Неколико дана касније у тој истој згради одржан је Први конгрес младих антифашиста Црне Горе и Боке (25. новембар), а 5. и 6. децембра те године овдје је одржан и Први конгрес АФЖ-а Црне Горе и Боке. У овом граду је 16. априла 1944. године одржано и Друго засиједање ЗАВНО-а Црне Горе и Боке, а 16. јула те године овдје је формиран и Народноослободилачки фронт Црне Горе и Боке. ЗАВНО Црне Горе и Боке одржао је у овом граду, 13, 14. и 15. јула 1944. године, своје Треће засиједање на којем је прерастао у Црногорску Антифашистичку Скупштину народног ослобођења, када је, између осталог, одлучено да Црна Гора, сагласно одлукама II засиједања АВНОЈ-а у Јајцу, уђе у састав Демократсне Федеративне Југославије.

КОЛИЈЕВКА ПАРТИЗАНСКИХ ЈЕДИНИЦА

Колашин је остао познат и као мјесто у којем се у току НОБ-е формирало неколико партизанских јединица. У селу Дријенку, надомак овог града, 14. новембра 1943. године, формирана је Шеста црногорска бригада. У складу са одлукама Првог конгреса младих антифашиста Црне Горе и Боке, само неколико дана послије одржавања тог Конгреса (30. децембра 1943. године) у близини овог града формирана је VII црногорска омладинска бригада. У њене редове ступио је и велики број делегата омладинаца-ни који су судјеловали на свом првом Конгресу. Бригади је дато име погинулог руководиоца црногорске омладине Буда Томовића. У Драговића Пољу (Горња Морача) 1. априла 1944. године формирана је IX црногорска бригада. А 13. јула 1944. године у Смаилагића Пољу, недалеко од Колашина, на великој народној свечаности, већ до тада прослављеној Петој црногорској бригади додијељен је назив пролетерска.

У Колашину су у току НОБ-е боравили Покрајински комитет КПЈ за Црну Гору и Боку, Штаб II ударног корпуса, Штаб III

ударне дивизије, штабови многих партизанских бригада и одреда, затим болнице II ударног корпуса, III ударне дивизије и др.

Овдје су се са истином о борби партизана против непријатеља упознавали и представници савезника. У више махова овдје су боравили и чланови војних мисија Енглеске и Совјетског Савеза.

СПОМЕНИЦИ — СТРАНИЦЕ И СВЈЕДОЧАНСТВА ИСТОРИЈЕ

О борбама у Колашину и око њега, о оном што се збивало у долинама Таре, Мораче, Дрске и Плашнице, у ратним годинама, рјечито говоре и бројни споменици, спомен-плоче и друга спомен-обиљења. То су праве странице историје са којих се са знаје и чита истина о једном времену, о људима у њему и догађајима који су се збивали. То су свједочанства бурне и херојске прошлости овог краја.

СПОМЕН-ДОМ ПРВОГ ЗАСИЈЕДАЊА ЗАВНО-а ЦРНЕ ГОРЕ И БОКЕ



У центру града, на Тргу борца је велики Споменик палим борцима и жртвама фашистичког терора среза колашинског. То је рад академског вајара Војина Бакића. Споменик је симбол борбе и побједе. У Манастиру Морачи су два споменика: један Комсом народноослободилачком одреду, поред саме јадранске магистрале, а други монументалан, са много симболике, у кругу Манастира, подигнут у знак сјећања на учешће Морачана у борбама против непријатеља од далеке 1876. године до 1945. године. У долини Дрске гдје је вођена борба између четника и партизана у јануару 1942. године је велика спомен плоча са именима погинулих у тој борби. Такво спомен-обиљежје налази се и на Црквини на мјесту гдје је у марту 1942. године вођена борба између четника и партизана. И на њему су имена погинулих бораца. Таквих спомен обиљежја има у сваком мјесном центру ове Општине, на сваком познатијем мјесту. На мермерним плочама, златним словима исписани су подаци о догађају и имена погинулих. А на згради бивше колашинске гимназије, у којој су одржавани значајни скупови у тону НОБ-е, неколико спомен-плоча подсјећа на свани од тих скупова.

На згради Дома културе у центру града, који је једним својим дијелом подигнут на мјесту гдје је постојао чувени колашински затвор, посебно привлачи пажњу једна спомен-плоча. На њој су ријечи захвалности друга Тита, упућене IV црногорској пролетерској бригади, за јунаштва испољена у борбама за овај град у јесен 1943. године. „Изражавам своју захвалност и признање борцима, командирима и политкомесарима Четврте пролетерске (црногорске) бригаде, који су и овог пута показали изванредну пожртвованост у жестоким вишедневним борбама при заузимању и одбрани Колашина, гдје се непријатељ борио на живот и смрт“ — пише на тој спомен-плочи.

Прије неколико година у центру Колашина подигнут је Спомен-дом Првог засиједања ЗАВНО-а Црне Горе и Боке нао споменик том значајном догађају у историји стварања СР Црне Горе. То је, заиста, по свом архитектонском рјешењу веома интересантан објекат. Пројектовао га је љубљански архитекта Марко Мушич.

БРЕЗА — ВЕЛИКИ СПОМЕНИК СТРАДАЊА И ОТПОРА

Има на периферији Колашина једно мјесто надалеко познато. То је Бреза. Пространа ливада коју су четници за вријеме своје владавине у Колашину, у 1942. и 1943. години, претворили у злогласно стрелиште. На Брезе су они у том времену убили преко 700 партизана и родољуба. Из по злу чувеног колашин-

сног затвора одводили су они заробљене партизане и родољубе и узимали им животе ту на Брези. Непријатељски плотуни гасили су младост, проливали крв синова и отаца, браће и сестара. И у смрти загрљене жртве остајале су ту вјечно заједно. На Брези данас нема бреза. Али, ту је један велики споменик — споменик страдања и отпора. Као у војничком строју постављени су један до другог мермерни обелисци са именима стрељаних родољуба над чијим су костима они подигнути. А околу — млади борови расту и повијају се под налетима вјетра који дува одоздо уз Тару и са врхова околних планина. И нао да при сваком налету вјетра одјекују стихови савременог црногорског пјесника Јеврема Брковића посвећени Брези:

„Само су звијезде и крвник знали
Видјели те очи пред раком.
Падајући они нијесу пали,
Из гроба по бор је нико сваком.
Из тог борја што се њише
Пјева младост црвеног ума.
Путнице приђи, сада ту дише
Мјесто њих њихова земља и шума“.

А Вељко Влаховић је записао: „Сахрањена младост остала је на Брези као мртва страна...“.

ПАНОРАМА БРЕЗЕ — У СРЕДИНИ ПАРТИЗАНСКО СПОМЕН-ГРОБЉЕ



КУЛТУРНО-ИСТОРИЈСКИ СПОМЕНИЦИ СТАРИЈЕ ПРОШЛОСТИ

На овом подручју има и значајних културно-историјских споменика из старије прошлости, који су одавно нашли значајно мјесто у историји наше културе и у нашој културној баштини.

Свакако најзначајнији од тих споменика је манастир Морача, који се налази на десној обали истоимене ријене. Сазидан је 1252. године. Подигао га је Стеван, син Вуканов а унук Стевана Немање. У својој дугој историји манастир је био мјесто веома значајних скупова и догађаја у историји народа Црне Горе. Често је бивао на удару Турака који су га више пута харали и палили. Више од 70 година био је без крова. (Након што су Турци, 1504. године, освојили Морачу, са манастира су однели оловни кров). И за то вријеме у његовој унутрашњости од влаге су пропале многе фреске и дјелови намјештаја и живописа. Па ипак, све до данас су се очувале поједине фреске чак и из XIII вијена. Међу њима посебно је позната и чувена фреска „Гавран храни пророка Илију“, затим „Помазивање царева и пророка“, „Рођење Јована Крститеља“ и још неке. Неке од тих фреска, као „Гавран храни Пророка Илију“ задивиле су културни свијет у Паризу на изложби „Умјетност на тлу Југославије“. Унутрашњост манастира је богата фрескама и иконама новијег датума и новијег настанка, а у манастирској ризници налази се више драгоцјености, међу којима и примјерак чувеног

МАНАСТИР МОРАЧА





СТАРИ МОСТ НА МОРАЧИ
У БЛИЗИНИ МАНАСТИРА МОРАЧА
— У ПОЗАДИНИ ВОДОПАД СВЕТИГОРА

„Октоиха“, прве штапане књиге на словенском југу из 1493. године, и крст из олтара из XVI вијека који је, према предању, једанаест година рађен у ораховини. У непосредној близини манастира Мораче налази се једна мала црква посвећена св. Николи, која је, по предању, старија од манастира. По свом архитектонском облику ова црква понајмање личи на црквену грађевину. Некада је имала и припрату. У њеној унутрашњости виде се трагови фресака и живописа, који је недавно рестауриран.

На ријеци Морачи, недалеко од Манастира Мораче, налази се стари мост који је, према неким подацима, саграђен 1842. године за вријеме архимандрита Димитрија. У Грлима, такође на ријеци Морачи, налази се „Калуђеров мост“. На ријеци Мртвици, на путу од Међуријечја према Мртвом Дубоком, налази се мост, необична грађевина, коју је подигао црногорски књаз Данило као задужбину својој мајци.

Надоман Колашина, на Виноћа брду, налази се Барутана коју су Турци подигли у вријеме када је Колашин био под њиховом влашћу. То велико камено здање било је намијењено за чување барута и оружја. Али, за то није никада коришћено. Јер,

када је та зграда, по наредби турских власти, била сазидана (према предању зидао ју је зидар православне вјере), Турци су видјели да је она саграђена у облику крста и сматрали су да су преварени. Одмах су зидара посјекли, а зграду напустили. Код ње су аустроугарски окупатори 1916. године подигли вјешала на којима су објесили истакнуте родољубе овог краја Мијата Реџића, Влајна Вешовића и Сава Стожинића. У току НОБ-е око Барутане су вођене жестоке борбе између здружених четника, Италијана и Њемаца и јединица НОВ-е. Од те велике намене грађевине остале су само зидине које подсјећају на много што-шта што се збивало око њих, ту на том брежуљку који доминира изнад Колашина.

У кругу зграде бивше колашинске гимназије (данас Основна школа „Ристо Манојловић“) налази се споменик подигнут као знак сјећања на студенте из колашинског краја који су као добровољци погинули у првом свјетском рату.

СПОМЕНИЦИ САВРЕМЕНОГ ГРАДИТЕЉСТВА

Укупне вриједности материјалне културе cjелoкyпнoг овог подручја знатно су обогатили многи објекти подигнути у посљедњих неколико година, који својом архитектуром и изгледом неодољиво привлаче пролазнике, посјетиоце и туристе. То су, прије свега, мостови на јадранској магистралу у долини Мораче, вијадукти, мостови и вијадукти на прузи Београд—Бар на дионици од Краљева Кола до Лутова и др.

РИЈЕКА МОРАЧА СЕ ПРОБИЈА
КРОЗ ТЈЕСНАЦЕ





МОСТ „ГАЗЕЛА“ У ГРЛИМА

Од мостова на јадранској магистрали својом архитектуром посебно се истичу „Грла“ (познат и као „Газела“) и „Пјенавац“, оба у долини Мораче. Онај први заиста импресивно дјелује. Његов конструктор премостио је „у скоку“ дубоки кањон хучне Мораче, а „Пјенавац“ се истиче елегантношћу линија и широким луком над ријеком. На прузи Београд—Бар истичу се својим изгледом мостови „Тара II“ код Краљева Кола затим „Тара III“ на Бијелом Потону у близини Матешева, а затим мостови на Језерштици, у Смаилагића Пољу, на Скрбуши и још неки.

По свом изгледу и архитектонским рјешењима са разлогом привлачи пажњу и велики хотел „Бјеласица“ који је рађен по пројекту инжињера Зеновића. Необични су по свом изгледу „Мотел“ на Бабљаку и туристичко-угоститељски објект на Црквини. На неколико мјеста у Колашину још „живе“ старе зграде које су некада биле карактеристичне за стамбено градитељство овог краја. И у околним селима такође се сусреће понегдје стари тип породичне стамбене сеоске зграде покривене сламом, шиндром (кров од чамове или борове даске), или изграђене од брвана. Али, и њих је све мање. Замјењују их нове зграде, саграђене од тврдог материјала (намен, цигла, блок-опена), покривене цријепом или салонитом. У реону Црквина, затим на Ду-

ловинама и на још неким мјестима, све је више викенд-зграда разних стилова и изгледа.

Све ово је, такође, особеност овог подручја и чини га веома интересантним.

ТУРИСТИЧКО-УГОСТИТЕЉСКИ ОБЈЕКТИ

Колашин је у срцу занимљиве природе и природних љепота. Ано је он кроз историју путницима и караванима често био само мјесто за предах, данас је само то све мање. Колашин, град на Тари, све је више излетиште и мјесто за прави одмор, а не пролазна станица, све чешће циљ путовања, а не мјесто за успутни застанак. Вријеме и природне љепоте, и друге вриједности, раде за овај крај, а самим тиме и за Колашин. И људи овог града чине напоре да дио својих обавеза на плану коришћења свега што је природа створила на овом простору изврше што квалитетније и боље и да се створе услови за развој свих видова туризма: здравственог, зимског, спортског и др.

На том плану су остварени подухвати на подизању туристичко-угоститељских објеката и већ постигнути видни резултати. У самом граду се налази хотел „Бјеласица“ високe „Б“ категорије, један од најљепших објеката ове врсте, не само у Црној Гори него и шире. Својом архитектуром се складно уклапа у

ХОТЕЛ "БЈЕЛАСИЦА"



амбијент овог краја. Он има 31 једнокреветну собу, 112 дво-креветних, 2 групне (за спортисте и излетнике) и три апартмана. У свим собама има 340 лежајева. Ту је, затим, ресторан са 300 мјеста, 2 салона-пословни за састанке са 32 мјеста и банкет салон са 40 мјеста. Хотел има продавницу сувенира, фризерски салон, сопствену амбуланту и друге службе. У анексу овог хотела налазе се мушка и женска сауна, базен димензија 25×12,5 м, куглана са четири линије и кафана са 150 мјеста. Хотел располаже и великим избором опреме за љубитеље смучања коју у току зиме издаје гостима. Он је за потребе развоја смучања у овом мјесту подигао и ски-лифт на Барутани, а током зиме редовно организује и Школу смучања за госте љубитеље скијања. У граду постоји и кафана „Планина“.

На Бабљаку, покрај саме јадранске магистрале, налази се мотел „Колашин“. То је један од најљепших туристичко-угоститељских објеката ове врсте поред наших саобраћајница. У њему се налазе собе са 30 лежајева са пуним комфором, затим салон, ресторан и кафана. Испред мотела налази се рибњак из којег се по жељи гостију увијек може припремити свјежа пастрмна.

На познатом планинском превоју Црквина (над. висина 1040 м) налази се атрактиван туристичко-угоститељски објекат у којем се могу добити угоститељске услуге у свако доба дана током читаве године. Око овог објекта уређен је велики паркинг простор, а видици са овог мјеста се пружају заиста далеко. То је изванредно мјесто за одмор и предах путника на путовањима јадранском магистралом у правцу мора или на повратку.

Недалеко од манастира Мораче у истоименом мјесту, налази се мотел „Морача“. И у њему се налазе удобне собе са укупно 35 лежајева, затим кафе сала и ресторан. Овај мотел има и велику терасу као и пространи паркинг простор. Покрај овог мотела је и ауто-камп. Бројне групе туриста и излетника долазе у Манастир Морачу да виде његове вриједности. За њих се обезбјеђују услуге у овом мотелу, а у ауто-кампу у току љетње сезоне увијек борави велики број моторизованих туриста у транзиту.

У Сјерогошту, на удаљености 10 км од Колашина у правцу Мојновца, налази се мањи угоститељски објекат у којем се могу добити основне угоститељске услуге. Користе их претежно возачи и путници пролазници. А на самој обали Биоградског језера налазе се два туристичко-угоститељска објекта. Ту је и неколико камп кућица. У свим тим објектима налази се око 60 лежајева, а у току туристичке сезоне за бројне госте, излетнике и туристе, како за оне који овдје бораве у транзиту тако и за оне који овдје проводе одмор, обезбјеђују се заиста квалитетне услуге. Овдје је посебно привлачан туристичко-угоститељски објекат „Ловачки дом“.

Све су ово објекти ООУР за угоститељство, туризам и лов „Бјеласица“ Радне организације „Велетрговина“, која је и носиоца развоја ових привредних грана у својој Општини. Поред оног што је она до сада учинила на плану стварања услова да укупне погодности овог краја буду што је могуће више искоришће-

де у развоју туризма и подстичу улагања у тај развој. „Бјеласица“ је утврдила и обиман програм развоја туризма и коришћења природних ресурса на којима се заснива све то. Тако је пред завршетком велики рибњак у Ријеци Мушовића у чијој ће близини бити изграђен туристичко-угоститељски објекат. Планира се изградња туристичких и других објеката на подручју Језерине, при чему се посебно води рачуна о стварању услова за развој смучарског спорта. Иначе, терени око Језерине и на Језерини, затим на Врањану и на падинама Троглаве, убрајају се у најљепше терене за све врсте смучарских спортова.

Ове активности ООУР „Бјеласица“ и РО „Велетрговина“ као цјелина чине напоредо са радом и активностима на даљем унапређењу својег пословања, унапређењу пољопривредне производње преко ООУР „Сињавина“, затим малопродаје у трговини ООУР „Мјешовито“, великопродаје, спољне трговине и низа других дјелатности којима се ова велика радна организација већ годинама веома успјешно бави.

За непосредно пружање угоститељских услуга гостима и туристима у Колашину постоји и Одмаралиште пензионера и инвалида рада, које располаже са 30 лежајева, кафе салом и рестораном. Ово одмаралиште је отвореног типа и у њему се током читаве године могу добити одговарајуће услуге. У Колашину и у његовој околини има и више приватних угоститељских радњи у којима се могу добити основне угоститељске услуге хране и пића.

МОТЕЛ "КОЛАШИН"



ПОГОДНОСТИ ЗА ЉУБИТЕЉЕ ЛОВА И РИБОЛОВА

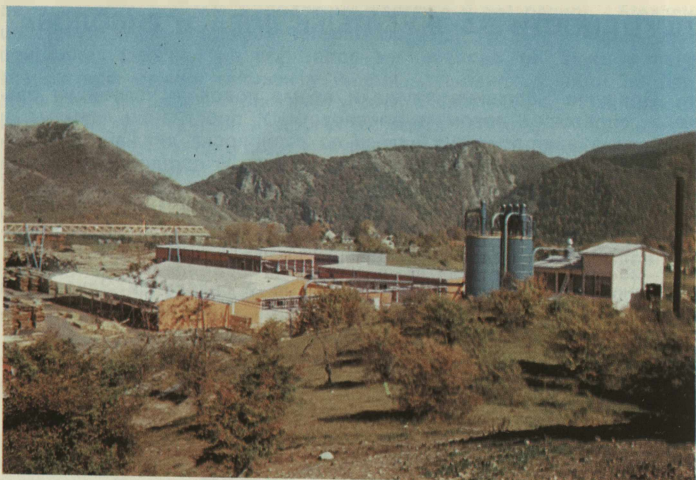
Подручје Колашина пружа и веома повољне услове за бављење спортским ловом и риболовом. У пространим шумама и ловиштима овог подручја налази се разноврсна дивљач међу којом је највише: лисица, зечева и куница. У појединим реонима има дивоноза, затим медвједа, а и курјаци се често јављају. У Тари и Морачи као и у њиховим притокама, има доста пастрмке, младице и липљана. Риболов мушицом и варалицом на риболовним водама овог подручја је одавно познат.

Режим лова и риболова утврђен је у складу са Законом и усвојеним начином газдовања ловиштима и риболовним водама.

ОПШТА РАЗВИЈЕНОСТ ПРИВРЕДЕ И ДРУШТВЕНИХ СЛУЖБИ

Поред „Велетрговине“, у Колашину постоји још неколико радних организација у области привреде које имају такође велики значај за привредни и друштвени развој овог подручја. То је, прије свега, Шумско-индустријски комбинат „Тара“ који из године у годину израста у све већу и развијенију радну организацију ове врсте. Поред дјелатности на плану узгоја и експлоатације шума у овом Комбинату се налазе индустријски погони за хемијску заштиту дрвета и то за импрегнасање жељезничких прагова и ПТТ стубова, а онда нови и савремени пилански погони и погони за израду паркета и ламперије. Утврђени су правци даљег развоја тих погона на бази финалне прераде дрвета. Једна од основних организација ове радне организације је и „Циглана“ у Липову у којој се производи квалитетна грађевинска блок-опека. Теретним саобраћајем успјешно се бави РО „Транспорт“ као и ООУР „Транспорт и механизација“ у РО „Шик Тара“. Ту су, затим, Електродистрибуција, РО за комуналне дјелатности, ООУР „Конфекција“ РО „Титекс“ из Титограда. Од недавно постоји и Фабрика алуминијско-челичних ужади у изградњи.

За обављање послова у области друштвених дјелатности у Колашину постоји више радних организација. Тако, успјешно ради Дом народног здравља „Др Мићо Зечевић“. У Колашину постоји Образовни центар „Браћа Селић“ као радна организација у области усмјереног средњег образовања, док у самом граду и на подручју Општине постоји и ради пет пуних основних школа. О развоју културног живота најнепосредније се стара Радна организација Спомен-дом. Све банкарске послове у односима са корисницима услуга обавља Експозитора Титоградске основне банке, а у поштама у Колашину и њеним службама на Матешеву, у Манастиру Морачи и Драговића Пољу, такође се могу добити и обавити све поштанске услуге. У мјесту постоји Општински суд и органи унутрашњих послова. Републичка станица милиције за безбједност саобраћаја у овом мјесту већ годинама се убраја у ред најбољих колектива у тој служби у СР Црној Гори. Пословима пружања услуга моторизованим туристима бави се, између осталог, и Ауто-мото друштво „Душан Обреновић“ које има ауто сервис, шлеп службу и Службу „Помоћ и информације“ (тел. 87-060 и 987).



ДРВОПРЕРАЂИВАЧКИ КАПАЦИТЕГИ РО ШИН-а „ТАРА“

САОБРАЋАЈ И САОБРАЋАЈНА ПОВЕЗАНОСТ

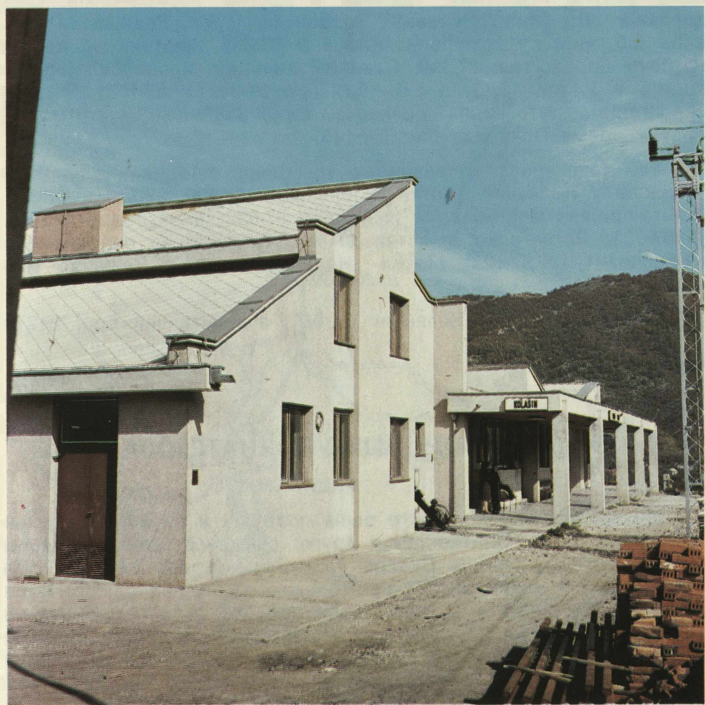
Колашин спада у ред саобраћајно веома повезаних мјеста са ширим подручјем. Прено овог подручја јадранском магистралом и жељезничком пругом Београд—Бар скоро 50% наше земље повезује се са Јужним Приморјем. Нарочито је фреквентан правац Београд—Чачан—Титово Ужице—Златибор—Пријепоље—Бијело Поље—Колашин и даље на Титограду и Јадранском мору. Тој саобраћајници на Рибаревини прикључује се и саобраћајница из правца Македоније и Косова, што повећава обим саобраћаја и учесника у њему. Због свега овог подручјем Колашина се увијек одвија веома жив саобраћај, а посебно је интензиван у току туристичке сезоне. У то вријеме кроз Колашин дневно пролази и прено 100 аутобуса, а кроз жељезничку станицу на Дуловинама код Колашина свакодневно у правцу Бара, односно Београда, пролази по 4—5 брзих и пословних возова. Близина аеродрома у Титограду, Тивту и Иванграду, такође омогућава брз долазак туриста и гостију у Колашин и ваздушним путем.

Изградња великог броја локалних путева на овом подручју, који повезују јадранску магистралу са појединим мјесним центрима или селима, затим изградње шумских путева до појединих шумских комплекса у реонима појединих планина, омогућили су коришћење аутомобила за долазак и у најудаљеније крајеве овог подручја. Тако се аутомобилима може доћи од Колашина до врхова Бјеласице и Сињавине, до Врањештице, у Горња Ровца, до Вељег Дубоког, до свих села у Доњој Морачи и Пренобрђу. Уз долину Таре, од Колашина у правцу Матешева и даље на Андријевици, односно на Лијевој Ријеци и Титограду, у употреби

је аутомобилски пут који није асвалтиран. Недавно је у саобраћај пуштена и дионица будуће магистрале Миоска-Шавник од Миоске до Драговића Поља, која такође пролази кроз дивне предјеле. Изградња пута од Драговића Поља ка Шавнику је у току, али се и сада може пробијеном трасом стићи у Боан и Шавник. Са јадранске магистрале код Мојковца одваја се крак саобраћајнице према Жабљану и Пљевљима које користи све већи број туриста, гостију и путника који пролазе кроз Колашин и путују у тим правцима.

За све који долазе у Колашин сванако су интересантни подаци о удаљености овог мјеста од појединих градова у СР Црној Гори и у другим републикама. Та удаљеност износи: Колашин—Титоград 75 км; Колашин—Бијело Поље 50 км; Колашин—Мојковац 21 км; Колашин—Иванград 75 км; Колашин—Пећ 125 км; Колашин—Будва 148 км; Колашин—Београд 388 км; Колашин—Дубровник 248 км; Колашин—Жабљак 90 км; Колашин—Ловћен 120 км итд. Аутобуске карте продају билетарнице „Таре“ и „Ранете“ (тел. 87-171 и 87—241) а карте за жељезницу Жељезничка станица у Колашину (тел. 87-212). Све информације око реда вожње, услова и могућности смјештаја и др. даје Турист-биоро Туристичког друштва „Бјеласица“ који се налази на Тргу борца.

ЖЕЉЕЗНИЧКА СТАНИЦА КОЛАШИН





ЖЕЉЕЗНИЧКИ МОСТ КОД КОЛАШИНА

ЈАВНЕ СЛУЖБЕ И ВАЖНИЈИ ТЕЛЕФОНИ

У Колашину постоје све јавне службе које пружају одређене услуге туристима, гостима и другим корисницима. Дом здравља „Др Мићо Зечевић“ налази се у Ул. Радоша Машковића б.б. чији су телефони: 87-304 и 87-305. Апотека се налази на Тргу борца, тел. 87-118. Станица милиције и саобраћајне милиције у Улици 13. јула б.б. (бр. тел. 87-002 и 87-103). Бензинска станица „Југопетрол“ се налази поред јадранске магистрале на правцу према Титограду (тел. 87-140).

Ево још неколико важнијих телефона појединих служби и установа у Колашину. Хотел „Бјеласица“ 87-300, 87-310 и 87-320; Пошта-пријава међумјесних разговора 87-032; Електродистрибуција 87-323; Ватрогасно друштво 87-167; Титоградска основна банка-Експозитура 87-125; Мотел „Колашин“ 87-312; Кафана „Планинар“ 87-311.

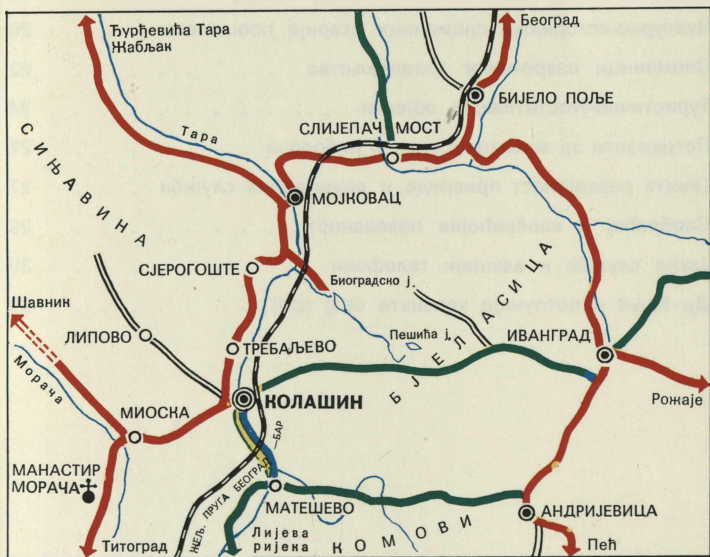
Позивни број за Колашин је 081, а поштански број 81210.

ДА БОЉЕ И ПОТПУНИЈЕ УПОЗНАТЕ ОВАЈ КРАЈ

Интересовање за посјете овом подручју и за боравак у њему стално расте. Знатно прије другог свјетског рата у Колашин су долазили становници Сквадра, Подгорице (данас Титоград), Бара, Улциња и неких других приморских мјеста, на одмор. Користили су за смјештај домаћу радиност, јер је хотелски смјештај био неразвијен. Послије другог свјетског рата број оних који су боравили овдје на одмору је такође у сталном успону. Међу гостима који су посјећивали ово подручје био је и друг

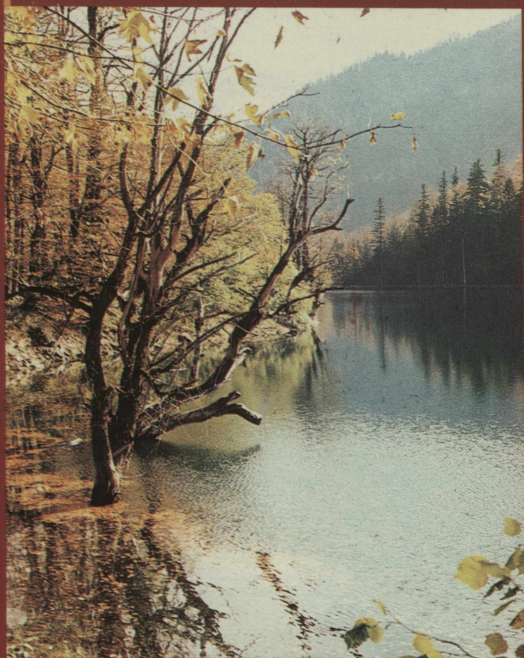
Тито, који је четири пута пролазио овим крајевима, увијек истичући његове љепоте и услове за развој туризма. Посебно се одушевљавао кањоном Платија, Биоградском гором и Биоградским језером. У посјету Колашину долазио је Едвард Кардељ и многи други наши и страни високи гости. Сваке године Вељко Влаховић је дио свог годишњег одмора проводио у Колашину и на Биоградском језеру. Овдје су боравили многи пјесници, сликари, новинари. И сви су налазили инспирације за умјетничко приказивање дијела љепота и вриједности овог подручја. Написане су бројне репортаже, лирски записи, снимљене су многе фотографије. А кањон Платија посебно живи на сликарским платинама познатог сликара, добитника награде АВНОЈ-а, Вука Радовића. Скоро је снимљен и изванредан филм о Националном парку „Биоградска Гора“.

Постоји и низ посебних научних и литерарних дјела и публикација у којима се обрађује ово подручје или поједини догађаји из његове прошлости. Сва та дјела омогућавају да се боље и потпуније упозна историја и прошлост овог краја, његов друштвени и економски развој и поједини догађаји који су се збивали на овом тлу. У том правцу посебно је значајна Монографија „Колашин“, коју су написали Батрић Јовановић, др Миљан Радовић, Спасоје Меденица и др Новица Ракочевић, објављена 1981. године (Издање Скупштине општине Колашин и НИРО „Књижевне новине“ Београд). Затим књига познатог првоборца и публицисте Љуба Анђелића „Град на Тари“ (Титоград, 1960.) такође пружа низ изванредних података о овом крају. У дјелима Михаила Лалића, посебно у „Свадби“ и у појединим приповијеткама из збирки „Извидница“, „Први снијег“ и „Изабране приповијетке“ сусрећу се литерарно обрађени многи догађаји из НОБ-е на овом подручју. У до сада објављеним монографијама о Црној Гори такође има доста података и о Колашину са онолином.



САДРЖАЈ

	Стр.
Повољни климатски услови	4
Богатство рељефа и природних љепота	5
Увијек лијепе и привлачне планине	6
Кањони и долине ријека	7
Језера — као планински драгуљи	8
Национални парк „Биоградска Гора“	10
Друге природне љепоте	11
Град и крај свијетле прошлости	12
Колашин — партизанска престоница Црне Горе	16
Колијевка партизанских јединица	16
Споменици — странице и свједочанства историје	17
Бреза — велики споменик страдања и отпора	18
Културно-историјски споменици старије прошлости	20
Споменици савременог градитељства	22
Туристичко-угоститељски објенти	24
Погодности за љубитеље лова и риболова	27
Општа развијеност привреде и друштвених служби	27
Саобраћај и саобраћајна повезаност	28
Јавне службе и важнији телефони	30
Да боље и потпуније упознате овај крај	30



Централна народна библиотека Црне Горе

I 178405



NACIONALNA
BIBLIOTEKA
CRNE GORE BIRDE
CRNOJEVIC

178405

COBISS