

Национална библиотека
Црне Горе "Ђурђе Црњојевић"
Цетиње - Црна Гора

Бр. М-48625



МИЛОШ БОЈАНОВИЋ

ДУРМИТОР

ВОДИЧ

NACIONALNA
BIBLIOTEKA
CRNE GORE



ЂУРЂЕ
ЦРНОЈЕВИЋ

ID=95246343



НАЦИОНАЛНА БИБЛИОТЕКА
ЦРНЕ ГОРЕ
МУЗЕЈСКИ
ПРИМЈЕРАК

00702998

МИЛОШ БОЈАНОВИЋ

ЦЕНТРАЛНА
НАРОДНА БИБЛИОТЕКА
ИЗВ. Број F-69690

НАЦИОНАЛНА БИБЛИОТЕКА ЦРНЕ ГОРЕ
„ЂУРЂЕ ЦРНОЈЕВИЋ“
ЦЕТИЊЕ
Сигн бр. M-48625

ДУРМИТОР

ВОДИЧ

ПЛАНИНАРСКО ДРУШТВО „ЈАВОРАК“

НИКШИЋ

1957

NACIONALNA
BIBLIOTEKA
CRNE GORE



ЂУРЂЕ
ЦРНОЈЕВИЋ

Графичко предузеће „Просвета“, Београд,
Ђуре Ђаковића 21

NACIONALNA
BIBLIOTEKA
CRNE GORE



ЂУРЂЕ
СРНОЈЕВИЋ

УВОД

Ова књига намијењена је љубитељима планина као водич по Дурмитору. Она обухвата онај дио који планинари највише посјећују при свом боравку на Црном Језеру, док планинарима који праве дуге туре из других праваца, ради успона на Боботов Кук и остале врхове Дурмитора, може само дјелимично послужити.

Нагли развој планинарства у Црној Гори, ванредне љепоте дурмиторског масива и помањкаше литературе ове врсте, као и лична приврженост планинарству, тјерали су ме на овај рад. Дурмитор сваке године посјети велики број планинара из наше земље. За његово посјећивање није много учињено путем реклама, него је то сам Дурмитор учинио својом природном љепотом, а ово су први кораци ка формирању једног будућег алпинистичког центра црногорских планинара, јер за то постоје сви природни услови, воља и интересовање. Боравећи на Дурмитору и служећи се научном литературом (Цвијића, Пољака, Бошњака, Гушића, Милојевића и других), покушаћу да планинаре упознам са љепотама ове дивне планине и да дам нека практична упутства о најпогоднијим правцима кретања на њене врхове.

О Дурмитору би се могло писати много, а нарочито о практичним упутствима за алпинизам на њему, јер је Дурмитор планина на којој се могу примијенити све планинарске вјештине, почев од туристичких излета до плезања на највише вертикалне ви-

сине. Читалац не може очекивати неку стручну геоморфолошку студију, јер ми је главни циљ упознати другове планинаре са љепотама и правцима кретања по овој планини. Разумљиво је да се планинари неће оглушити о снажне утиске природе, већ ће радознано посматрати и проучавати збивања на Дурмитору. Упутства у овом водичу су, отприлике, усклађена са достигнућем планинарства у Црној Гори и згодно ће послужити новим планинарима при успону на врхове Дурмитора од Црног Језера, гдје планинари обично логорују. Прављењем нових колских путева кроз дурмиторски склоп, просјечним планинарима ће бити омогућено да праве успоне и из других праваца, док ће Црно Језеро остати главна полазна тачка за прављење излета. Надам се да ће ово бити потстрек за напредовање планинарства и да ће Дурмитор бити будуће поприште планинарске активности и сусрета са планинарима из других крајева наше земље и иностранства.

ДУРМИТОР

Дурмитор је динарска планина на чијој се највишој тачки, Боботовом Куку, уједно налази највиша висина динарских планина (2522 м.). Он је смјештен у великом простору између ријека Пиве и Таре, које се на сјеверозападној страни Дурмитора, на Шћепан Пољу, састају и чине Дрину. Ријеке Пива и Тара дају му јасну географску границу са запада, сјевероистока, југа и сјевера, као издвојене планине од сусједних динарских планина. Сам дурмиторски масив је смјештен између двије висоравни, Пивске Планине са запада и Језера са истока, између којих се издиже као пространи гребен. Под утицајем вањских сила, а нарочито у доба лацијације, Дурмитор је мијењао лице, а као доказ томе су многобројна глечерска језера по њему, затим долови у облику цирка и морене, које се, нарочито у подножју, примјећују у великим количинама и карактеристичним облицима. „За рељеф Дурмитора били су од великог значаја дилувијални ледници који су се кретали на четири стране: на исток према Језерима, на југ према Дробњацима, на запад према Пиви и на сјевер према Тари“¹⁾ Од свих динарских планина, како сам већ споменуо, по свом пространству највећи је и најгломазнији Дурмитор. Његов планински ланац има смјер пружања сусједних планина. На истоку прелази у неодређеним границама према Сињајевини, односно даље према мо-

¹⁾ В. Милојевић: Високе планине, страна 331.

рачким планинама. Овај прелаз чини висораван Језера. Дурмиторски масив се може подијелити у четири групе: Дурмитор у ужем смислу, који сачињавају сви врхови и гребени окупљени око највише тачке Боботовог Кука, Пивска Планина, која се налази западно и сјеверозападно од дурмиторског склопа, висораван Језера, која се одваја од падине Дурмитора са источне стране и допире до Таре и, на сјеверу, посебна група која се мора убројити у дурмиторски масив, а сачињавају је Пашина Гомила, Велики и Мали Штулац. Дурмитор у ужем смислу чине четири паралелна низа планинских гребена: 1. Ружица, Лојаник и Жута Греда, а имају смјер пружања динарских планина; 2. Планиница Пивска, Крецман, Пруташ, Вјетрена Брда, Увита Греда, Седлена Греда и Валовити До, тако да су од првог низа одвојени Тодоровим, Добрим и Ломним Долем; 3. Суви Клек, Планиница Дробњачка, Соје, Боботов Кук, Минин Богаз, Шљеме и Стожина (други и трећи низ дијели дубока долина Шкрке и Сушице на сјевероистоку) и 4. гребени Црвене Греде, Обле Греде, Међеда и Савиног Кука. Поменути врхови и гребени прелазе надморску висину од 2000 метара, док је највиша тачка Боботов Кук. Назив Боботов Кук за мјештане је стран, а познат им је највиши врх Дурмитора Ћирова Пећина. Чак је и Цвијић у своју студију „Глацијалне и морфолошке студије о планинама Босне, Херцеговине и Црне Горе“ унио назив Ћирова Пећина. Али у приказу „Топографске карте Жабљака“ Б. Гушића, у чланку „Из мојих сјећања на Црну Гору и Црногорце“ Бошњака и у најновијим топографским картама означена је највиша тачка Боботов Кук са 2522 метра, док је на планинарским штамбиљима Планинарског друштва „Дурмитор“ из Жабљака ова висина означена са 2528 метара. Ћирова Пећина је омања пећина у југозападном дијелу Боботова Кука. Настала

је размаком двају слојева које је дјеловање воде проширило и створило полупећину.

У Дурмитору можемо разликовати двије врсте долина: 1. долине тектонске, као Тодоров До и Добри До, Шкрчка Долина и Долина Сушице, Уодени, Млијечни, Сурутка и Ломни Долови, који носе мање или више типичну карактеристику кршких долина са надморском висином изнад 1600 метара (свакако је између тих долина најромантичнија и најимпозантнија долина Шкрке и Сушице, која у подручју Дурмитора заузима посебан положај) и 2. долине на сјевероисточном дијелу Дурмитора које су такође по поријеклу тектонске, а касније су измијениле своје лице као Међећи До, Алишница, Валовити До, Локвице под Међедом и Усовине под Шљеменом.

Најљепши украс Дурмитора су његова бројна језера, разасута по цијелој површини, од којих се нарочито издвајају Шкрчка Језера — Велико и Мало Шкрчко Језеро. Прави бисер међу дурмиторским језерима је Црно Језеро на сјевероисточном подручју Међеда. Остала језера, Змијско Језеро у јужном дијелу Цријепуљне Пољане, Барно Језеро сјеверно од Црног, Зелени Вир у Сурутка Долу, Валовито, Срабље, Модро и Пошћанско Језеро на путу из Доброг Дола за Пашину Воду, знатно су мања по величини. Дурмитор је као кршка планина веома сиромашан са хидрографским објектима. На њему се, нарочито у осојним странама циркова, налазе снијежници који остају у најдужим љетним сушама. Отапањем ових снијежника понекад у вртачама остају локве.

У дурмиторском масиву нема нигдје сталних насеља. Сретају се само колибице чобана којих има на Добром Долу, у Шкрци, на Алишници, Локвици под Међедом и на источној падини Дурмитора од Пошћанских Катуна до Мотичког Гаја гдје су готово измијешане са кућама сталних насеља. Како је Дур-

митор висока планина, то претставља огромну планинску пустињу без вегетације. Прелаз из ове пустињске зоне ка подножју, које нарочито у источном дијелу има бујну вегетацију, обилује закржљалом смрековом шумом и оштром планинском травом. Вегетацију источног подножја Дурмитора сачињавају усправна стабла букове и четинарске шуме.

Жабљак лежи на заравни испод дурмиторских падина, на самом прелазу масива према висоравни Језера, на висини од 1450 метара. Разликује се од осталих насеља на подножју Дурмитора, како на пивској тако и на језерској страни, која су разбијеног типа и често личе на катуне, а Жабљак је збијена варошица око цесте, са више угоститељских објеката. Куће су планинског типа, најчешће израђене од дрвета са стрмим крововима. „Варошица је новијег времена и настала је вјештачки због близине црногорске границе према турскоме Санцаку“.²⁾

Прилази ка Жабљаку су могући колским путем само из два правца: од Никшића и од Пљеваља.

При доласку од Никшића прелази се преко висоравни Крнова. Крново је граница између Никшића и Дробњака и зими по неколико мјесеци нема никакве везе, осим телефонске. Са Крнова се спушта оштрим серпентинама у долине Шавничке Ријеке, Буковице и Бијеле, које у свом даљем току сачињавају Комарницу, чувену по свом дивном кањону. Затим се поново успиње оштрим кривинама до Језера. На овом дијелу пута треба видјети на Мљетичку споменик гдје је погинуо Смаил ага Ченгић. При излазу на Горњу Буковицу отвара се широки видик на висораван Језера. Са десне стране пута Рибље и Вражје Језеро чине панораму љепшом. По висоравни, која је

²⁾ М. Гушић: Етнографски приказ Пиве и Дробњака.

обрасла једино травом, могу се љети видјети велика стада оваца, јер је главна привредна грана овога краја сточарство. Прилаз ка Жабљаку пружа путнику ванредно лијепу слику коју сачињавају: висораван Језера, насеља са лијеве стране која су у самом подножју дурмиторских падина, чести гајеви букове шуме поред насеља и горостасци Савин Кук, који се диже изнад ових насеља као њихов стражар. Испред се налази густа борова шума која личи на уређени парк. Послије краћег хода кроз њу се стиже у Жабљак.

На путу из Пљеваља за Жабљак најинтересантнији је прелаз преко ријеке Таре. На овом мјесту, на чувеном кањону Таре, налази се мост чија висина износи 130 метара.

Дугим турама планинари могу стићи у Жабљак од Гацка преко Равнога, долином ријеке Врбнице до Плужина, гдје се налази ушће Врбнице у Пиву, затим десном обалом Пиве преко Пирнога Дола, Тодорова Дола и Доброг Дола. Овај пут није подесан, па зато треба заобићи од Равнога на Пишче, а затим преко Доброга Дола за Жабљак.

Од Фоче се иде поред Дрине до Шћепан Поља — до састава Пиве и Таре — гдје се налази костурница 500 погинулих бораца у Петој непријатељској офанзиви, затим уз Соко Брдо, поред старог града Херцега Шћепана и развалине старог манастира, преко Планине Пивске до Недајна. Ту се улази у кањон Сушице, излази на Ограде и одатле иде преко Штуоца за Жабљак. Овај пут је лијеп и на њему се може видјети доста природних љепота и историских споменика. Правац, по могућности, треба измијенити и скренути, из долине Дрине, долином Су-тјеске до Тјентишта. Ту је поред највећег споменика НОБ-е — заједничке костурнице 840 бораца погинулих у Петој непријатељској офанзиви и гроба леген-



Централни ма-
сив Дурмитора
поглед са
Локвице

Фото Ђ. Половић,
Цетиње



дарног јунака Саве Ковачевића — подигнут планински хотел. Са овог мјеста се могу правити излети на Маглић и Волујак, а преко њих поново доћи на описану стазу. Послије посјете Тјентишту лако се вратити у долину ријеке Дрине или пак изаћи на висораван Вучево, послије чега се спушта у долину Пиве, а затим наставља путовање по описаној стази. На свим овим релацијама наилази се на трагове Пете непријатељске офанзиве која се збивала у овим планинским предјелима.

Од Колашина, испод морачких планина, Липовском Долином излази се на Вратло, а одатле иде планином Сињајевином до Жабљака све самим ливадама и зеленилом, или се са Потрка, одмах иза Вратла, спушта у кањон ријеке Тушине, на Боан, а затим стиже колским путем у Жабљак.

Панорама Дурмитора, гледана од Жабљака, дивна је, јер се Дурмитор указује гледаоцу у својој грандиозности каменитог планинског масива. Највише се истиче најближи врх — гломазна тамна трупина Међеда. Док се иза њега дижу оштре, голе и одломљене стијене Савиног Кука и Шљемена, а од овог другог дубоки зарез Усовине. Десно од Међеда штрчи оштри кук Минина Богаза, уз који се надовезује трупина врха Боботова Кука, са зарезом највишег дурмиторског дола — Валовитог Дола. На овај се везују бијеле Соје, испред којих се устрмио кук Обле Греде изнад долине Локвице под Међедом. Даље се наставља гребен Дробњачке Планинице, а пред њим висораван Алишница, испред које се устрмила оштра и одломљена Црвена Греда. Подножје тог цијелог ванредно лијепог видика украшено је тамном пругом четинарске шуме, испред које се налазе ливаде косанице са раштрканим крововима планинских кућа.

ЦРНО И ЗМИЈСКО ЈЕЗЕРО

Црно Језеро налази се пола сата хода југозападно од Жабљака у подножју Међеда. Од Жабљака до Језера постоји добар колски пут, а ту негдје, на средини овога пута, подигнут је у планинском стилу хотел „Дурмитор“, са чијих се прозора могу видјети скоро сви већи врхови Дурмитора. Ограниченост видика због густе шуме не дозвољава путнику да види Језеро све док не дође на саму обалу. Тада се пред њим одједном укаже типично глечерско језеро са бистром, провидном и мирном водом. Оно се налази у подножју Међеда, који се нагло издиже изнад њега. Прегледност Језера смањена је узвишењем које уствари чини полуострво и дијели Језеро у два — Велико и Мало Црно Језеро — која се везују каналом ширине око 15 метара. Мало Језеро је, према мјерењима Јована Цвијића (Глацијалне и морфолошке студије о планинама Босне, Херцеговине и Црне Горе, страна 140), дугачко 450 метара, широко око 260 метара, а са Великим Језером је везано каналом ширине 15 и дужине 40 до 50 метара, док је Велико Језеро дугачко 830, а широко 520 метара. Стална притока Црног Језера је Млински Поток, који утиче у сјеверни дио. Количина његове воде је незнатна да би могла утицати на водостај Језера, тим прије што је узета једна половина воде за водовод који је спроведен са извора у Жабљак. На подручју Малог Језера налази се периодично врело Челина. Обала Малог Језера је стрма, са шумом и дјелимичним каменом, док је обала Ве-

ликог Језера обрасла густим четинаром који се спушта до саме воде и чини је тамном. Около оба језера израђена је стаза по којој је милина прошетати, јер пролази самом обалом изнад које се дижу висока стабла.

Стаза од Црног до Змијског Језера дуга је непуни сат хода и води према сјeverозападу, долином Млинског Потока. Овај поток путник и не примјећује већ



Црно Језеро са Међедом и Савиним Куком

Фото Ђ. Поповић, Цетиње

само чује шум воде кроз густу борову шуму. Са главне стазе воде краће стазе ка потоку, а кад се путник кроз густо грање загледа куд воде, уочи планинске млинове са по једним или два витла, по ко-

јима је вјероватно овај поток и добио назив. У млину се може наћи високи дурмиторски сељак, чије је вунено одијело побијељело од јечменог брашна. Он врло радо прима ријетке путнике и показује пут ка Змијском Језеру, Алишници и Локвицама. Послије разговора са млинаром добија се љепши утисак о животу људи у овом крају него што то изгледа. „Живимо боље и љепше него и у једном крају Југославије, јер радимо само три мјесеца, док се сасвим одмарамо 9 мјесеци. Нигдје се не може наћи да се за три мјесеца заради исхрана и остало потребно за живот цијеле године“ — закључује сељак у шали. У пропланцима шуме може се срести покоје стадо оваца са чобанчићем, и то оних који су ријешили да не „испртљавају“ за ово љето на Алишницу или Локвице. Даљим кретањем маркираном стазом, одједном се, као да би хтјело изненадити путника, укаже Змијско Језеро, које се никако није могло видјети док се не ступи на саму обалу. Његов положај изненађује путника својом самоћом, дивљином, љепотом и преливањем сунчаних зрака у води, нарочито предвече. Опасано са свих страна подједнако густим четинарима, личи на блиставо огледало које би хтјело својим сјајем да оцрта стварну љепоту дивне околине. Кад се путник, на завршетку стазе која води до Језера, дуже загледа кроз врхове четинаре, види огромну литицу Црвене Грде чији се врх око 300 метара диже вертикално из ове шуме. Сува Ртина, која се налази западно од Језера, спречава већ око 17,30 часова одбљесак сунчевих зрака у води, јер се сунце рано за њу заклони.



САВИН КУК

На главну стазу која води за овај врх може се доћи из два правца: са Црног Језера на Андесилића Колибе и од Жабљака кроз Мотички Гај за Андесилића Колибе. Овдје се стазе састављају и продужавају даље према врху.

Ако се путује од Црног Језера, пролази се кроз густу шуму, а пред собом се види врх који се вертикално спушта према Великој Карлици и Струги. Ову окомитост условљавају стијене које се јаче одроњавају. Јаче одроњавање, по причању мјештана, почело је 1952 године. Кад се отргне каква стијена, њен јек и котрљање траје читав сат. Идући маркираном стазом добија се утисак да се иде у правцу језерске висоравни, док се одједном не наиђе на праву стазу која води уз стрмине Кука. Стаза је врло приступачна и рађена је за коњанике и пјешаке. Радио је, још прије Првог свјетског рата, читави Језерскошарански батаљон црногорске војске, када је краљ Никола хтио да изађе на овај врх са својом пратњом на коњу. Страна је прилично стрма, али је стрмина избјегнута кривинама. Највећа стрмина стазе налази се у клисури Савиног Кука и Осојних Греда Шљемена. Кад савлада овај успон, путник се осјети одморним, јер је сада стаза избјегла стрмину путем кривина. Најзад се стигне на Савину Воду, која нема никаквих обилежја да би се могла из даљине видјети. Ова вода добро дође, јер је то једино мјесто на овој стази које путнике сретне и укаже им ма какву при-





Долина Велика Карлица

Фото, Ђ. Поповић, Цетинје



родну помоћ. Ту се налази мала чесма са дрвеним точилом и два прилично стара дрвена корита, а врло малим капацитетом воде. Од Савине Воде, за неких 150 метара, отвара се широки видик на све врхове Дурмитора, а испод саме кривине стазе, која овдје скреће десно на сами врх, спушта се окомита стијена. Интересантно је да путници називају овај врх Савиним Куком, а тако је обиљежен и у топографским картама. Међутим, Савин Кук се налази још ниже од Савине Воде и издваја се из падина овога врха, којега овдашњи мјештани називају Кулина. Врх се са свих страна, осим са сјеверозаладне и сјеверне, подједнако уздиже и купасто завршава. Видик са њега је широк. Види се дивна околина Жабљака са пространом висоравни, на којој леже два језера — Рибље и Вражје — док у подножју самог Шљемена, а на крају висоравни, лежи Пошћанско Језеро. Кроз густе облаке, који је чест на овим висинама, назире се контуре Сињајетине на истоку. Дуж сјеверне стране изразито се види граница Дурмитора коју чини кањон Таре. Тара је током времена направила себи дубоко корито, да се и са ове висине не може видјети. Одмах испред, према сјеверу, усидрио се сури Међед, који сада изгледа друкчије, јер се шљеменасто продужава у правцу запада и, у виду окомите стијене, завршава се у долини Карлице. Шљеме достиже своју висину од 2.472 метра и у његовом наставку се јасно виде врхови централног Дурмитора: Минин Богаз, Боботов Кук и остали. Прелаз са овог врха на Шљеме, иако их раздваја мала даљина, једино је могућ искусним планинарима употребом помоћних средстава. Посматрајући Боботов Кук и снијегне намете испод њега, путник зажели да пређе у централни масив Дурмитора, али му је и то немогуће због вертикалног спуштања овог врха према долини. Најпријатнији је утисак поглед на Црно Језеро, уоквирено новоизра-

ђеном стазом. Због немогућности прелаза са овог на ма који други врх, путник се враћа истом стазом или се опрезно спушта стрмином Савиног Кука која је обрасла оштром планинском травом. Све до самог врха овом страном се могу наћи овце и чобани из Језера. При спуштању страном не треба ићи самом ивицом Плећа због одроњавања. Под утиском видика са Савиног Кука путник ће, при повратку на Црно Језеро, отпочети припреме за пењање на остале врхове Дурмитора.

МЕЂЕД

Густа шума која почиње од самог Црног Језера чини да подножје Међеда изгледа сасвим близу и путник не предвиђа велики напор за пењање на њега. Маркирана стаза за Међед раздваја се од стазе која води за Савин Кук на узвишењу на којему се налази извор са дрвеним коритом. Стаза даље води кроз шуму која постаје све ређа и ситнија, кроз Стругу, а затим долином Велика Карлица коју ограничавају са јужне стране Савин Кук, а са сјевера Међед. Ова долина је, нарочито у горњем дијелу испод појединих главица, мјесто вјечнога снијега који остаје и у најјачим љетним сушама и много користи у овој безводној зони Дурмитора. По изгледу је ерозиона — еродирана је водом дурмиторских снијежњака. У овој долини се могу срести чобанице са овцама, нарочито у времену кад још нијесу покошене језерске ливаде. Стаза даље води уз стрмину Међеда која је обрасла оштром планинском травом, са дјелимичним стијенама које се вертикално спуштају према долини. Ако се путник држи маркиране стазе, излази на чајвиши врх Међеда који се види са Црног Језера. Са лијеве стране остаје Жута Греда, која се окомито спушта према долини, а сама по себи чини испуст из склопа Међеда.

Излаз је могућ и са десне стране на најнижи врх Међеда који се диже одмах изнад Црног Језера, а одатле гребенастим врховима успиње на остале врхове који су веома проходни. Кретање гребеном



Голо Лице са централним масивом Дурмитора

Фото Б. Поповић, Цетинје



Међеда је могуће све до седла које раздваја највиши врх Међеда од његовог југозападног дијела који се пружа у том правцу и носи назив Превије. Превије се, за разлику од Међеда, завршавају шиљасте и немају шуме (Међед је са сјеверне стране обрастао закржљалом смрековом шумом). Гребен Превија по цијелој дужини има шиљасте врхове на које је врло тешко и врло опасно изаћи, јер је кречњак од којег су формиран и ови врхови растресит и нестабилан за придржавање. Гребен Превија се окомито спушта сјеверозападно према Локвицама и југоисточно према Усовини. Овај гребен има врло ријетке посјетиоце, јер нема ни маркиране стазе ни приступачних прилаза. Најлакши прилаз је правац Црно Језеро — Локвице до превоја који чине Терзијин Богаз и Превија. Затим слиједи пењање и опрезно прелажење са једног на други врх. Није сасвим искључена могућност прелаза са ових оштрих гребена на Међед и обратно, јер то понекад чине овдашњи чобани. Ови врхови су у сталном одроњавању и зато је несигурно ухватити се на ма којем каменитом мјесту. Кад се изађе на Превију, последије дугог пењања стрмином изнад Локвица, пред путником се одједном отвори окомита страна према Шљемену, која се стрмо спушта према долини Велика Карлица. Са десне стране се вертикално спушта Голо Лице Терзијиног Богаза испод којег се често могу видјети дивокозе које скакућући траже себи пашу на травњаку са десне стране стијене. Да би се овом стазом изашло на врхове Превија, понекад се са једног врха мора направити спуштање до средине јужне падине, па се опет пети на сљедећи врх. Одједном се овим постепеним пењањем и спуштањем дође на Жуту Греду, која је некако угнута и окомито се неких 200 метара спушта према долини. На врху се налази велики снијежни намет испод којег се према долини спушта точило. Ако се

према долини спушта овим точилом, путник мора да пази да не одроњава камење, јер се испод њега често налазе чобани са овцама.

Успон на Међед је могућ и са сјеверне стране. Ова страна је прилично стрма и обрасла ниском смрековом шумом кроз коју се назиру точила и мање окомите стијене. За ову варијанту треба поћи десном обалом Црног Језера, уз Млински Поток до мјеста гдје стаза скреће за Локвице, и ићи њоме до једне стијене са десне стране пута која је удаљена пола сата хода од Млинског Потока, затим скренути бепућем у правцу стране, пети се њоме, тражећи само пролазна мјеста. Ова стаза је прилично тешка, иако би неискусни путник дошао до закључка да је терен проходан. Успон је могућ искусним пењачима и из Локвица, јер се, према подацима, овуда први попео на Међед и опет сашао у Локвице њемачки научник, геолог Хесерт 1891 године.

Поглед са Међеда је исти као и са Савиног Кука, са разликом што видик према југоистоку ограничава Савин Кук од којег га само раздваја долина Велика Карлица. Нејљепши видик је према кањону Таре и на Црно Језеро које се сада гледа сасвим под собом као из авиона. Диван је поглед и на висораван Језера до Његоваћа, а нешто десно и према Сињајевини, Јаворју и Лоли Морачкој. Видик према централном Дурмитору са Међеда је ограничен због Превија које се у том правцу пружају.

Повратак са Међеда ка Црном Језеру је могућ маркираном стазом и сјеверном страном према Црном Језеру. Ако се путник одлучи за ову другу, која је тежа, иако изгледа ближа, мора ићи гребеном до најнижег источног врха, а затим искористити пропланке ситне али густе шуме. Ови пропанци се понегдје према стрмој падини завршавају вертикалним стије-нама чија се висина креће од 10 до 20 метара. Иако

нијесу много високе, ове стијене се морају заобилазити, јер нијесу довољно широке. Негдје на средини падине је највећа препрека ове врсте коју је могуће заобићи већим напорима. Најбоље је рјешење ако путник пронађе један мали земљишни отвор који иде вертикално а чије дно се види и излази стрмо према падини. Треба се спустити у ову јаму и кад из ње изађе, путник се нађе испод стијене која му је била препрека. Одавде треба ићи лијево до точила којим се могуће спустити до подножја овог најтежег дијела пута. Из подножја је још најбоље поћи у правцу стазе Црно Језеро — Локвице, а може се упутити и у правцу Језера, при чему се морају тражити дјелимично познате стазе које се гранају у разне правце кроз густу шуму. Ако се путник одлучи на ово друго, онда ће ту негдје наићи на пећину у којој ће у свако доба наићи снџег дебљине од један до два метра. Стрмина траје и даље кроз шуму све до самог Језера.

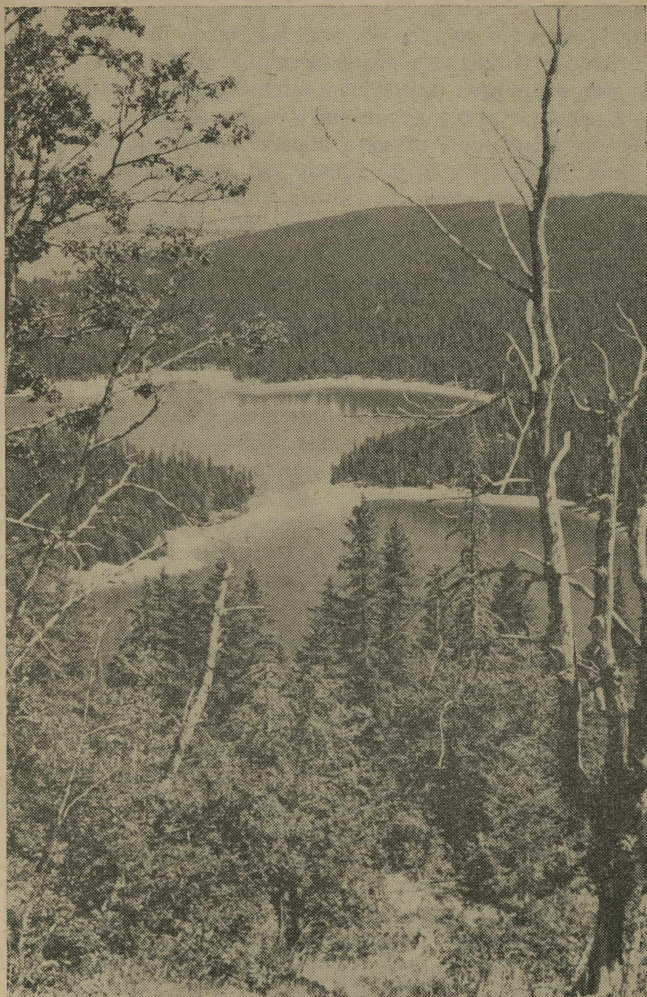
БОБОТОВ КУК

Ако се путник пео на описане врхове или је дошао макар на Црно Језеро, не би смио пропустити прилику а да не изађе на Боботов Кук, највећи врх Дурмитора, а уједно и динарских планина. Путник мора бити свјестан напора који треба уложити за овај пут, али при повратку неће жалити, јер ће то све надокнадити одушевљење видиком са овог врха. Од Црног Језера, гдје обично логорују планинари и излетници, до Боботовог Кука је прилично далеко да би се за један дан могао направити успон на њега и вратити се у логор крај Језера. За овај пут треба бирати лијепо вријеме, водећи рачуна да на Дурмитору нема магле. Огромно пространство видика биће неједнако у свако доба дана и времена, па је зато најбоље изаћи на врх прије изласка сунца. Да би се ово постигло, најзгодније је поћи послије подне и логорovati на неком мјесту са којег се може до изласка сунца изаћи на врх. На маркираној стази за Боботов Кук, у катуну Локвице, налази се новоподигнута ловачка колиба која може послужити и за смјештај. Прије поласка треба потражити кључ од чувара лова, јер кућа нема сталног чувара. Локвице су удаљене од врха толико да је немогуће изаћи до изласка сунца. Зато је још најбоље са собом понијети сву планинарску опрему, рачунајући и шатор, и заћи до под сами врх, а ујутро рано наставити пењање.

Стаза води десном обалом Црног Језера, затим уз Млински Поток до другог по реду млина од Је-

зера. Овдје се маркација грана у два правца, десна према Змијском Језеру, а лијева према Локвицама. Треба поћи лијевом која сада води неједнаком стрмином кроз шуму. Негдје на изласку из шуме стаза скреће десно и пење се уз бријег према катуну Локвице, док се лијева познаје без маркације и води за једну новоизграђену колибу и ловачку кућицу у долини Локвице. И једна и друга стаза састају се изнад Локвица, па је зато увијек боље поћи лијевом. На овом катуну има свега једна колиба и ловачка кућа. Радознала планинка радо показује правац кретања, иако она за ове врхове зна сасвим друге називе. Локвице су долина која се пружа према сјевероистоку и добила је то име по локви која се налази у средини долине. Водостај ове локве, која је мало језеро, није увијек исти. Код сушних љета вода се задржи само у једном дијелу који има велику дубину у односу на остале дјелове овог језерца. Долина има битне особине глечерских циркова, јер је била сабиралиште фирн снијега који се у облику врло кратких леденака спуштао низ долиנסке стране.

Из долине стаза води југозападном страном која је јако стрма и превучена ситним каменом који се током времена одроњавао са вертикалних стијена Чворовог Бгаза, којим се завршава и ова и друге стране Локвица. Ако се овуда путује предвече, онда ће се низ стране срести чобани са овцама које се са дневне паше враћају из Биљевога Дола. Мора се водити рачуна о сваком кораку, јер ће већи отргнути камен стићи до самог језерца. Кад се изађе на врх стране, отвори се видик у Биљевог До који има особине осталих сјевероисточних долова Дурмитора. На самом улазу у До стаза се раздваја. Десна води за Ледену Пећину, а лијева за Боботов Кук. Биљевог До је веома проходан. На путу се налазе камењари које није тешко савладати, успон није велик, пого-



Са Црног Језера

NACIONALNA
BIBLIOTEKA
CRNE GORE



ĐURĐE
CRNOJEVIĆ

тово када се путовање обавља послѣје пењања из Локвица. Стаза иде лијевом страном Дола и прелази падином брегова који су, за разлику од околине, обрасли ситним и од дугог снијега повијеним смрекама. На прелазу ових падина отвара се видик пут Боботовог Кука, који је близу и од којег путника раздваја сада само Валовити До. Ако се путник одлучи на рани излаз на Боботов Кук, онда је најбоље да постави свој логор близу ове шумице која ће му добро послужити за ложење ватре која је неопходна. На овом мјесту је висина око 2.200 метара, па се не може рачунати на неки удобнији одмор и дуго спавање, јер се мора бити поред ватре цијеле ноћи. Температура и по најљепшем времену може се спустити и испод нуле. Оштри планински вјетар који долази са планинског превоја испод Боботовог Кука и Минина Богаза, а понекад и из других праваца, не дозвољава нормално горење ватре. Зато је и при одређивању логора потребно потражити неко удубљење, којих има на овом терену, и тамо ложити ватру. Иако су љетне ноћи кратке, овдје ће путнику изгледати дуге. Поред хладноће и вјетра мисли се и о сјутрашњем времену, јер се у току ноћи неколико пута нагвуче и прође уобичајена дурмиторска магла.

Чим се осјети свануће, треба кренути даље. Кад се посматра преостали дио пута, добија се утисак да се више не мора ићи маркираном стазом, јер је јасан правац кретања, али у оваквим предјелима увијек се треба држати маркације. На примјер: путнику се чини да успон треба вршити са десне стране врха, а стаза је са лијеве. Ако је путник по свом нахођењу отишао десном страном Валовитог Дола ка врху, онда му треба доста напора да би се вратио на маркирану стазу. У овом случају се не треба враћати, него прићи окомитој стијени Боботовог Кука и испод саме стијене опрезним кретањем изаћи на планинско седло

са југоисточне стране Кука. Овим се избјегне велика стрмина која је на маркираној стази, али је ходање несигурно, јер се мора прелазити преко великих стрмих површина снијежника, изнад којих се вертикално диже непрегледна литица — Боботов Кук. Маркирана стаза води подножјем Валовитог Дола, при чему се мора направити мало спуштање, а затим испод окомитих литица Мининог Богаза настаје најтежи дио стазе. Кретање отежавају: нагла стрмина, снијежни намети, ситни одроњени камен и немогућност заобилажења свега. Негдје на средини ове стрмине, која је више точило, са лијеве стране падне у око спомен плоча у окомитој стијени погинулом другу планинару из Београда П. Д. „Ртањ”, који је несретним случајем на снијежнику испод ове стијене изгубио живот борећи се за освајање дурмиторских висова. У ишчекивању претстојећег видика при изласку на седло, не смије се заборавити сусрет са јаким планинским вјетром, па зато треба припремити и заштитити угријано тијело.

Овдје се обично застане због широког видика на начичкане чељусти Дурмитора који се отвара на Штит, Шарене Пасове, Зубце и Млијечни До. Сада се добија права слика Дурмитора, према којој журе љубитељи планине да би осјетили његову љепоту. Одмах са десне стране диже се окомита литица Боботов Кук, која прелази у веома стрму страну према Сурутка Долу, изнад којег су са лијеве стране у истом облику и величини седам шиљастих врхова. То су Зубци који привлаче пажњу својим поретком, обликом и положајем.

Пошто се Боботов Кук са свих страна, које је путник досада видио са стазе, диже окомито, то га стаза заобилази са јужне, затим са југозападне и сасвим са западне стране. Стаза са јужне стране дуга је свега један километар преко одроњених стијена

док се поново изађе на превој са којег се отвара изузетно широки видик на најљепши предιο Дурмитора — Шкрчку Долину. Заиста је прекрасна та Долина, коју путописци упоређују са Логерском Долином или Триглавским Вратима у Словенији. Међу најљепша високопланинска језера Дурмитора, која су разасута свуда по њему, убрајају се Мало и Велико или Зелено Шкрчко Језеро, која леже у овој долини између Пруташа и Груде са западне стране и Дробњачке Планинице, Соје и Боботовог Кука са источне стране. Према сјеверу прелази долина Шкрке у кањонски развијену долину Сушице. Са јужне стране уздижу се Шарени Пасови и Штит. Поглед на Шкрчку Долину са ова два језера, а међу њима и на прихватну планинску кућу, претставља најљепшу слику коју ће посјетилац Дурмитора видјети. Шарени Пасови по свом саставу претстављају слику великог броја линија у боји које се изломљено протежу таласастим падинама. Језера, као два блистава огледала, уљепшавају панораму и чине је неизбрисивом из сјећања.

Од првог превоја стаза даље заобилази врх. Иако је стаза проходна, оштри нагиб према Шкрчкој Долини и окомита стијена Боботовог Кука тјерају путника на опрезност. За неких 100 до 150 метара од превоја стаза скреће десно уз сами врх. Имају два правца излаза, десни је мање опасан, док је лијеви пречи. Десна стаза вијуга уз испресијецану стијену, па се због тога мора строго водити рачуна о маркацији. Не смије се полазити ка другој маркационој тачки све док се слједећа не уочи, јер понекад стаза изведе на саму ивицу стијене. Ако се путник не држи овог упутства, може себе довести у опасност. За све вријеме пењања треба се придржавати рукама. Предходно се мора установити стабилност камена за који се хвата због одроњавања сипара. Лијева стаза је стрмија и изводи на Ћирову Пећину, која се налази



Боботов Кук и Минин Богаз

Фото Б. Поповић, Цетиње



испод самог врха са сјеверозападне стране. Прелаз ка пирамиди је веома тежак, при чему се мора примијенити и пузање. Прелази се, уствари, оштрим гребеном са малом површином. На самом врху се налази омања пирамида са повредама од громава. Пет до шест метара сјеверозападно, у камену заливену од бетона, налази се књига посјетилаца. На врху се не треба сасвим ослободити, јер је вјетар понекад толико јак да не дозвољава усправно стајање.

Ако је путник имао срећу да искористи вријеме без вјетра и магле, брзо ће заборавити на умор, јер ће бити одушевљен пространим видомом и ванредном љепотом дурмиторског масива, као и љепотама осталих планина које види у огромној даљини. Посматрајући велики простор око себе, човјек не зна на коју страну да баци поглед прије. Поглед на дурмиторски масив пружа праву слику структуре масива који се истиче свуд наоколо начичкан у разним облицима и величинама. На западу, сасвим под врхом у дубини од 900 метара, бљескају се као два горска ока Велико и Мало Шкрчко Језеро, са позадином Пруташа, Груде и Пивске Планинице. На сјеверу је дубоко Валовити До, са наубљеним гребеном Дјевојачке Грете, иза које долази висораван Алишница, која се стрмом степеницом спушта према Цријепуљној Пољани. На сјевероистоку, сасвим у подножју дурмиторског масива, бљеска тамно Црно Језеро, окружено бујном четинарском шумом, а изнад његовог јужног дијела устрмио се као сура стијена мрки Међед (2.280 метара), који се даље везује према истоку а нешто десно на клисуре Савиног Кука (2.312 метара). Југозападно од Савиног Кука надовезује се на њега Шљеме (2.420 метара), испод којег се нижу велика точила и безброј снијежника. Од Шљеме према Боботовом Куку се наставља читави низ врхова централног Дурмитора, као Терзин Богаз, Бандијерна, Суво Лице и Минин Богаз. Ови врхови

су голи, каменити и шиљасти, тако да се добија слика једног гребенастог масива чији се врхови међусобно спајају. Према југу се ниже мноштво врхова који су



*Шкрчка Долина са језерима — поглед са
Боботовог Кука*

Фото, Ђ. Поповић, Цетиње

разасути по тој страни у неправилном поретку. Ту спадају: Вјетрена Брда, Седлена Греда, Ранисава, Жута Греда, а према западу Лојаник и Ружица. Овај ужи видик на дурмиторски масив пружа стварну слику ове највеће и најљепше динарске планине. Видик није ограничен на околни масив, већ је још љепши на околне планине које се виде у огромној даљини преко многих брда и планина. Тешко је, и чак немогуће, установити који се све врхови могу видјети, јер изгледа у већој даљини да се међусобно спајају и чине бескрајну панораму таласастом чији видик нема земљишне границе, него га ограничавају магле и тама које на већој даљини изгледају гушће. Ако је путник имао срећу да буде на овом врху изјутра и по лијепом времену, онда ће према сјеверозападу видјети масиве Власуље, Волујака, Маглића и Кручице, а преко ове последње, у великој даљини, назреће дјелове гребена Прења и, нешто десно, бијелу масу Чврснице.

Према сјеверу се помаља Трескавица и остале босанске планине, све до Јахорине. Према сјевероистоку, са подножјем дурмиторског масива, простиру се зелена Језера, која је са лијеве стране ограничио кањон Таре, преко које се уздижу планине Санцака. Видик је још отворенији према валовитој Шумадији. Тешко је утврдити тачност приче неких излетника да се са Боботовог Кука може видјети Авала крај Београда, мада то није искључено, јер се у том правцу видик, који не ограничавају планине, завршава на хоризонту чије се мјесто не може одредити. На југоистоку се види Јабланов врх, испред кога се простира Сињајевина са највишим врхом Старац (2.041 метар). Преко Сињајевине виде се бијелим снијежницима покривени врхови Комова са највишим Кучким Комом (2.483 метра) и нешто нижим Васојевићким Комом (2.460 метара). Десно од њих назиру се непроходне чељусти Проклетија на нашој и албанској

страни, са највишим врхом на нашој страни Ђеравицом (2.656 метара) и на албанској Језерцом (2.694 метра). Прије Проклетија, мало десно од Сињајевине, јасно се види Градиште Морачко, Лола и Јаворје, десно од њих према југу Војник и Голија, на југу Ловћен, а нешто лијево од њега и Румија.

Човјек не зна што га више одушевљава: или огромни планински таласи који се губе на далеком хоризонту, или околина која је начичкана мноштвом оштрих врхова и гребена. Свакако је најпријатнији поглед на Шкрчку Долину са њена два језера и позадином.

Послије дужег уживања путник се мора одлучити на повратак. Ако при успону на Боботов Кук није посјетио Ледену Пећину, онда то треба урадити при повратку. Спуст низ главицу Боботовог Кука сада постаје нешто лакши, слободнији, одушевљење разбија страх. Ипак не треба заборавити на опрезност, јер одроњавање камења бива често. Пут за Ледену Пећину води истом стазом којом се иде за Боботов Кук: кроз Валовити До, све до улаза у Биљегов До. На улазу у Биљегов До стаза за Ледену Пећину иде десно и пење се стрмом страном Обле Главе до саме Пећине, која се налази у источној падини Обле Главе. Стрма стаза се може избјећи ако се при улазу у Биљегов До до Пећине постепено пење страном Обле Главе. Ледена Пећина је ријетка природна творевина ове врсте. Изнад ње се диже окомита стијена, а испред ње се земљиште стрмо спушта према точилу. На самом улазу налази се велики снијезник који се везује са леденим дном Пећине. Са улаза се може видјети дно Пећине које изгледа као црквени украси. Но, да би се видјела стварна љепота ове Пећине, потребно је саћи на дно. Силаз није тежак, али изискује опрезност, нарочито ако је снијег низ који се мора силазити тврд. За силажење је увијек потребно имати

дубоку обућу и топло одијело. Од дна и крова поређано је безброј мањих и већих разних фигура сталактита и сталагмита од леда. У маси ових фигура нађе се и транвертинских стубова који спајају пећински свод са дном. Камени свод диже се од дна неједнако. На средини се купасто диже за 40 до 50 метара. Боја каменог свода је разнолика и даје отсјај у ледене фигуре и тиме украшава цјелину Пећине. Стварање ових ледених фигура настаје углавном од капи воде које се, падајући са каменог свода, смрзавају и тако формирају фигуре. Неке од тих капи смрзну се прије него се отргну од своје фигуре која виси о своду, а која је углавном настала на тај начин. Ледени патос ове пећине је довољно чврст, па се по њему може слободно ходати кривудавим стазицама околу фигура. На појединим мјестима патоса, углавном тамо гдје капи падају чешће, нађе се у леденом дну коритасто удубљење са мањом количином бистре воде. Излаз из пећине утабаном стазом уз стрми снијег није тежак, али је ипак потребна мала опрезност. Путник неће жалити учињени напор, јер ће бити одушевљен лепотом ове природне ријеткости.

Од Ледене Пећине до Црног Језера може се ићи маркираном стазом сјеверном страном Биљегова Дола за Локвице. Ако је путник туда ишао за Боботов Кук, онда треба да тражи нову стазу. Она се може пронаћи, иако није обележена, низ точило које од пећине води на сјевер. Послије једног сата хода стигне се на стазу која води од Локвица за Алишницу. Њу треба пре-сјећи и ићи право на сјевер.

Ускоро почиње и шума кроз коју се распознају дјелимичне стазе које су утабале овце при изласку на пашњак из катуна Цријепуљне Пољане. Са лијево стране се диже окомита стијена која се степенасто спушта према Цријепуљној Пољани и чини границу висоравни Алишнице, која стрмо прелази према гу-

стој шуми што окружује Змијско Језеро и испуњава простор до саме Црвене Грете. Цријепуљна Пољана је чобански катун са свега двије овеће колибе. Са источне и сјеверне стране је окружена густом шумом, док је са западне, и дјелимично јужне, заокружена стрмим падинама висоравни Алишнице. На западној страни ове Пољане налази се периодично језерце, а на источној колибе. При спусту на језерце путника прво сретне крупни глас пса који је чувар овдашњих катунa. На његов глас радознале планинке изађу и као преплашене интересују се за појединости о путницима. Њихове колибе се много разликују од оних на Алишници или Локвицама, новијег су типа, љепше уређене и пространије. Њихова унутрашњост је уоквирена полицама по којима је смјештен велики број карлица са млијеком. Уредне планинке раде врло вјешто на сређивању велике количине млијека, а чобани су преко цијелог дана са овцама на пашњацима. Пут од Цријепуљне Пољане пролази даље кроз густе шуме, по утабаној стази коју су направили овдашњи мјештани при доласку на катун Цријепуљне Пољане. Пут траје непун сат, док се стигне на маркацију која води од Црног на Змијско Језеро. Одавде до Језера има 100 до 150 метара. Ако путник није раније био на њему, сада има прилике да га види. Одавде низ Млински Поток врло угодном стазом стигне се на Црно Језеро.

Од Црног Језера може се ићи за Боботов Кук и из других праваца. Један од погоднијих праваца је: Црно Језеро — Змијско Језеро — Доња Алишница — Горња Алишница — Валовити До — Боботов Кук. Стаза која води од Црног Језера до Цријепуљне Пољане, хладовином кроз четинарску и букову шуму, врло је проходна, како је већ речено. За Доњу Алишницу, се не мора ићи на Цријепуљну Пољану, већ раније скренути десном стазом која се боље познаје,

а проходна је и за коње. На изласку из шуме, поред Црвене Греде, почиње стрма падина висоравни Алишница. Стрмина је прилично тешка за савлађивање, али је стаза врло проходна, јер овдашњи мјештани, који љетују на катунима Алишнице, овуда пролазе са натовареним коњима. Чим се савлада страна, наиђе се на катун Доња Алишница. Овдашње планинке су



Детаљ централног масива Дурмитора

Фото Ђ. Поповић, Цетиње

веома сусретљиве и спремне су на услуге. Планинарима који су се одлучили на дводневну туру ради успона на Боботов Кук, на овом катуњу је могуће ноћити, премда би онда тешко могли до изласка сунца изаћи на врх. Досадања стаза се мора напустити и скренути са ње лијево. Даље се пролази кроз нај-

већи дурмиторски пашњак, Горњу Алишницу, на којем се може наћи пуно вртача са снијегом и ледом. Горња Алишница нема катуна, већ је пашњак оних који љетују на Доњој Алишници. Кроз саму Горњу Алишницу пут је врло проходан, али даље према седлу, између Горње Алишнице и Валовитог Дола, настаје тешки успон који траје око један сат, док се не отвори видик на Валовити До и Боботов Кук.

На овом седлу путник осјети љепоту планинског склопа, јер га сада окружују централни врхови Дурмитора. Са десне стране се диже Безимени Врх на који је могуће изаћи са његове источне стране, а западном страном Валовитог Дола. Лијево се диже Рбатина (2.400 метара), док се пред собом види одломљена главица Боботовог Кука.

Са седла се врши омањи спуст низ Валовити До док се наиђе на маркирану стазу која води од Црног Језера за Боботов Кук. Затим се иде точилом до седла између Минин Богаза и Боботова Кука, јужном страном испод саме главице и даље, по већ описаној стази до на врх.

ДОБРИ ДО

Добри До је висораван на јужном подножју централног Дурмитора која се пружа у правцу сјеверо-запад — југоисток. Од Тодорова Дола га раздваја Пријеспа (1962 метра) и Седло (1884 метра). Добри До постаје, са новоизграђеним колским путем од Жабљака до Трсе, нова полазна тачка за пењаче на врхове централног Дурмитора. Овај пут полази од Пашине Воде на Суву Локву и Сврабље Језеро, између лијепе Ранисаве и шиљасте Стожине, а затим уз седло између Увите Грете, па се спушта у Добри До и даље води преко Тодорова Дола за Планину Пивску до Трсе. Овај пут има велики туристички значај, јер заокружује дурмиторски масив са источне, јужне и западне стране и омогућује планинарима да што ближе приђу централном масиву и да осјете љепоту Дурмитора и са ових страна.

Около Доброг Дола налазе се карактеристични облици планинских низова. Висораван Добри До се на сјеверу затвара степеничasto одломљеним Вјетреним Брдима и Увитом Гредом чији се танки слојеви јасно виде са стране Доброг Дола. Са југоистока уздиже се попут седла Седлена Грета (2.226 метара) која се према југу веже за Жуту Греду чија се југозападна страна руши, под именом Бољских Грета, према горњем дијелу ријеке Комарнице. Жута Грета са Клијештином везује се голим и каменитим Лојаником чији се издаци опет везују са Пријеспом. У овом међупростору је смјештен Добри До са својом

најнижом тачком у јужном дијелу (1556 метара) гдје су уједно смјештени и катуни Дробњака из Језера. За Добри До се не може рећи да је раван, јер је пун дубоких удолица и знатних узвисина. Цијела раван својом дужином силази од подножја дурмиторских врхова у двије до три степенице према средини, свом најдубљем дијелу. Кроз цијелу ту раван се провлачи



Добри До

Фото, Ђ. Поповић, Цетиње
39

скоро до Пријеспе дубока бразда уске долине којом периодично тече поточић. Овај поточић након кратког тока понире у кречњацима а само за вријеме јаких падавина вода тече својом цијелом дужином. Сјеверозападно од катуна за неких 600 метара налази се изврстан извор као лед хладне воде. Површина Доброг Дола је без шумске вегетације, јер се на њему

не може наћи ни једно макар закржљало стабло. Тек подножје Лојаника и Жуте Греде је обрасло закржљалим жбуњевима клековине. Иначе, површина Доброг Дола обрасла је травом.

Из Доброг Дола за Боботов Кук — главни циљ планинарских излета на Дурмитор — иде се степеничастим тереном до Урденог Дола. Урдени До је сам по себи доста простран, али је ходање по њему веома отежано, јер готово иза сваких 100 метара долази по једна степеница, а иза ове увала. Урдени До заузима простор између Штита и Шарених Пасова са једне и Вјетрених Брда са друге стране. Урдени До се напушта када се пређе последња и најтежа степеница. Ту почиње Млијечни До. Одмах на улазу долина се знатно проширује, залазећи дубоко према централном Дурмитору. Са лијеве стране се налазе Шарени Пасови који показују силну моћ и снагу тектонских сила. Они дају прелијепу слику земљине коре која се ријетко може наћи овако отворена и у оволиким димензијама. То су саме камене масе испревртане на све могуће начине. Одавде стаза води кроз Млијечни До. Напредовање бива све напорније, јер је цијели До непрекидан сипарима који су често и до 60 метара високи, па се стрмо одламају и плочасто завршавају. Млијечни До је пуста каменита удолица, уска, непрекидана и изломљена, гола и без вегетације. Једном ријечју типична кршевита пустиња.

Кад се савлада и последња камена пречага, уз велику стрмен се изађе на нешто равнији и мањи простор Сурутка До. То је омањи До у облику цирка заокружен врховима изнад 2.300 метара. Сви ови гребени су назубљени попут чешљева, голи, стјеновити и стрми, са стрмо одломљеним литицама и безброј снијезника и точила. Понекад се не могу разликовати точила од снијезника, јер су точила редовно обрубљена тим снијезницима. Због тога површина

Дола није равна, како то изгледа, него му је дно испуњено мањим и већим каменитим блоковима који су се током времена скотрљали са околних планинских гребена Боботова Кука, изнад Локвица и Зубаца. Када се напусте ови каменити блокови између којих је кретање отежано, негдје на крају овог Дола, изненада се укаже типично кршно језеро, звано Зелени Вир. Ово језерце је периодично, јер за вријеме великих суша пресуши, а воду добија из малог врела које долази из снијезника. Вода из језерца не отиче већ понире на југозападној страни. Од околних гребена вриједно је видјети и поменути по својој љепоти Кук, изнад Локвица, са источне стране језерца а особито су лијепи шиљасти Зупци, на југоисточној страни језерца, испод којих се нижу бројна и јака точила са лијепим и доста великим снијезницима. Са језера се треба вратити низ До десном страном до огромног точила које се налази у југоисточном дијелу подножја Боботова Кука. Уз ово точило се траверзирајући може изаћи на тврдо тле Боботова Кука (падине врха). Одавде поново настаје тешки успон уз стрмину која је обрасла травом. Тако се стигне до седла испод Боботова Кука, а онда остаје последњи напор опрезног кретања уз главицу Боботова Кука до врха.

Из Доброг Дола се могу правити излети и на друге околне врхове, на примјер на Лојаник, који је интересантан због необично лијепих шкрапа у кречњаку, на скоро водоравном слоју у кречњаку недалеко од подножја. На Лојанику је Др Бошњак 1933 године (негдје у средини падина) нашао алпински бијели рунолист (*Leontopodium alpinum*) који би се на другим мјестима, не само на Дурмитору него и на осталим динарским планинама, узалудно тражио.

Из Доброг Дола је могућ излет и на Жуту Греду, која је на свом врху такође пуна шкрапа у кречњаку.

Ове шкрапе су узане и тијесне и отежавају кретање, разасуте су по цијелом врху, тако да при кретању претстављају опасност. Овај предио нарочито одушевљава умјетника, јер обилује природним љепотама.

У долини ријеке Комарнице је лијеп излет из Доброг Дола, при чему се путник одушевљава дивном панорамом окомитих стијена које се стрмо спуштају према долини Комарнице и чине њен дубоки кањон. Овдје треба ићи послје подне, када се сунчеви зраци одбијају од ових стијена са запада.

ТОДОРОВ ДО

Тодоров До, висораван на западној страни Дурмитора, такође је једна од полазних тачака за пењање на врхове Дурмитора, а нарочито за оне који долазе од Пиве. Тодоров До пружа прво одушевљење високопланинског земљишта за оне који долазе са пивске стране. Овај До је без вегетације, са позадином импозантног и чудног Пруташа. Прилично су дуге и тешке туре које би планинари правили, било са пивске, било са језерске стране до Тодорова Дола. Ова тешкоћа отпада новим колским путем са језерске стране. Планинари који долазе са пивске стране из правца Никшића или Фоче морају прећи велики простор који заузима Пива, пети се из долине ријеке Пиве на Планину Пивску до Тодорова Дола.

Тодоров До је ограничен са истока Дурмитором а са запада Ружицом Планином, са сјевера Постојом, а са југа је одијељен степеницом Пријеспом од Доброг Дола. Поједине тачке Тодорова Дола досежу висину од 1.900 метара, па се за њега може рећи да је највиша висораван на Дурмитору. Површина му је слабо валовита, пуна удоља различитих димензија, а прекривена је травњацима из којих штрче велики камени блокови што донекле оживљава монотонију кршког предјела. Тодоров До и његова ближа околина немају шумске вегетације, изузев што је источна страна планине Ружице обрасла закржљалом клековом шумом.

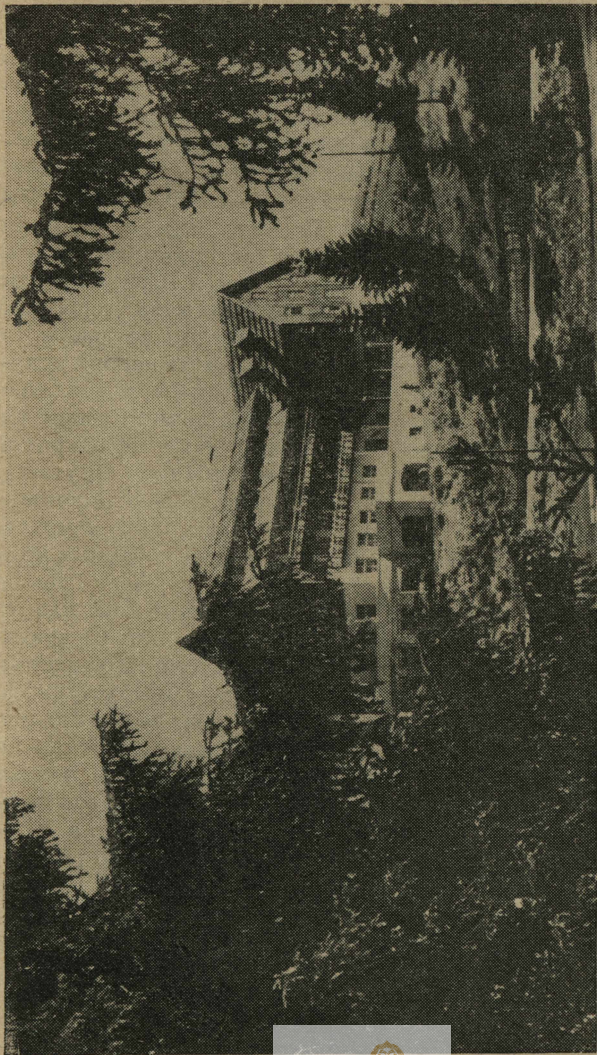
Из Тодорова Дола су најљепши излети на Пруташ (2.400 метара) и преко Полице и Шкрчког Ждријела у Шкрчку Долину. Пруташ спада међу највеће врхове Дурмитора, а по свом морфолошком саставу је најинтересантнији.



Пруташ (2400 м)

Фото Ђ. Поповић, Цетиње

Његова падина је ребраста и кољенасто испресијецана. Испресијецаност чине наизменично управљени слојеви — кречњачки и сипари. Кречњачки су мање истрошени и штрче увис, док су сипари више истрошени и зато упадају у кречњачке. Најљепша је слика овог предјела када сунчеви зраци падају косо на њега, а то бива предвече. Ребрасти слојеви са јужне стране губе свој ребрасти карактер и коначно ишчезавају. Према истоку ребрасти слојеви бивају све положенији.



Хотел „Дурмитор“ на Жабљаку

Фото, Б. Поповић, Цетиње



тако да се коначно преливају и постају водоравни са славим нагибом према сјевероистоку. Према сјеверозападу се везује врло стрмим и уским Илијиним Долом са врхом Груде. Са седла између Груде и Пруташа је врло лијеп поглед према истоку на Шкрчку Долину, Планиницу Дробњачку, Соје и Боботов Кук. На сјеверозападу од Груде везује се планина Крецман, Језик и Планиница Пивска, чији су гребени оштри и каменити. Пруташ се на југоистоку везује на гребен Баље Греде, а између ове и Штита налази се седло звано Шкрчко Ждријело куда води пут у Шкрчку Долину. Успон на Пруташ је могућ са седла између Груде и Пруташа. Са више напора искуснији планинари могу изаћи и из Тодорова Дола, пењући се ребрастим појасевима. Најлакши успон на Пруташ је са његове југоисточне стране, из Шкрчког Ждријела, преко доста положене избочине Пруташа. У подручју Тодорова Дола и Пруташа нема никаквих насеља нити катуна, те је крај посве пуст и мртав, а оживљава га понегдје стадо оваца са чобанима који овамо долазе из Доброг Дола или из Пишча и Пирног Дола. Може се срести понеки Пивљанин који иде из Пишча у Шкрчку Долину своје стаду или се враћа. Како су Тодоров До и Пруташ пусти, без насеља и вегетације, то је ноћивање у овом предјелу врло отежано, јер су на овим висинама ноћи веома хладне. Овај крај је безводан па и ово отежава опстанак на њему. Једино се на подножју Илијиног Дола налази јако врело Пиштет, на висини од 1.900 метара. Воду добија између осталог из снијезника са врха Пруташа и Груде. Новим колским путем ријешено је и питање воде у Тодоровом Долу, јер је врело Пиштет спроведено водоводним цијевима у Тодоров До. Поред самог пута израђена је чесма која у свако доба има добру пијаћу воду.

Из Шкрчког Ждријела се прави спуст точилом до планинске куће која је смештена између два Шкрчка Језера. Ноћ у Шкрчкој Долини је веома пријатна, нарочито онда када се на врхове Дурмитора навуку облаци који проузрокују тутњаву громава, честих на овим висинама. Утисци из Шкрчке Долине, иако је пут до ње доста тежак, неизбрисиви су.

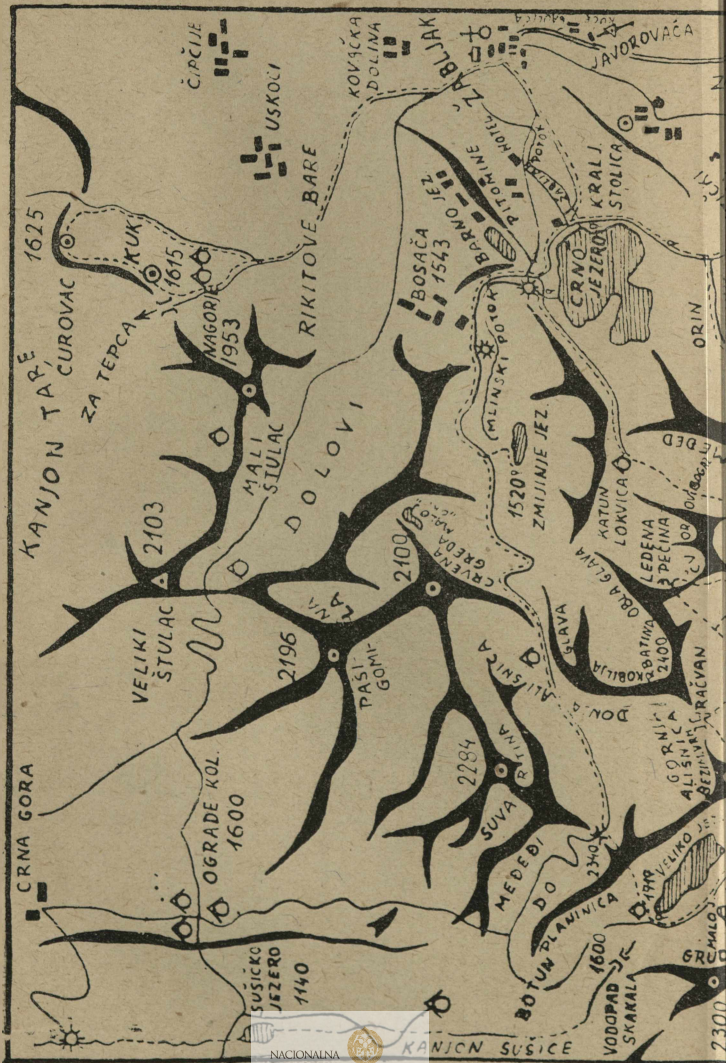


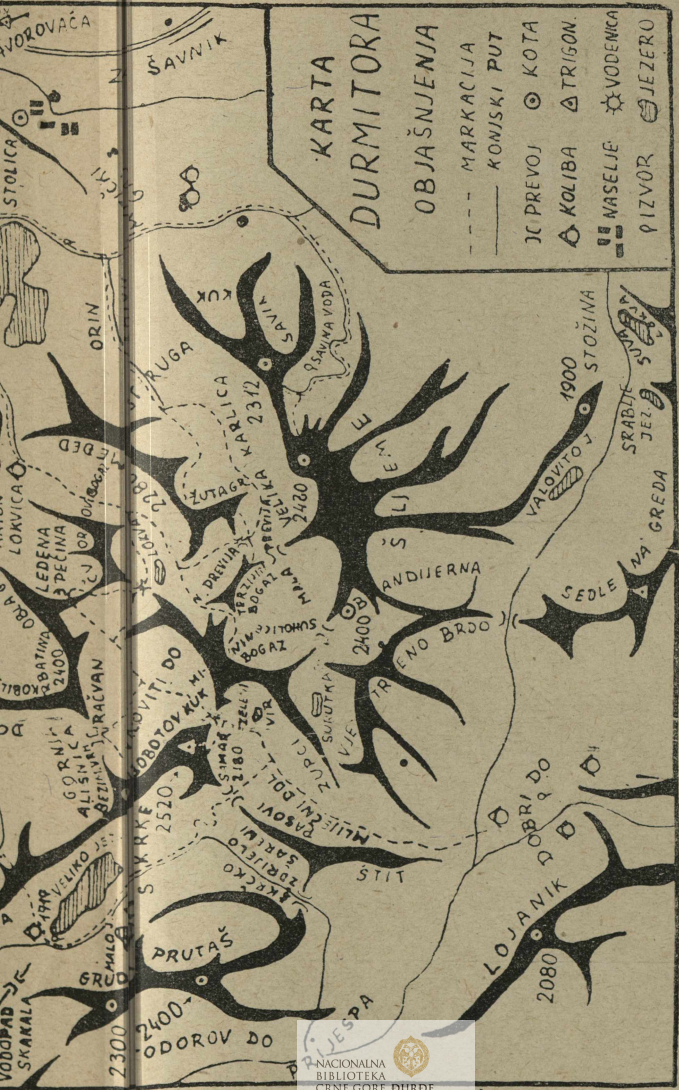


CRNA GORA

KANJON TAR^E
CUROVAC

1625







Национална библиотека Црне Горе

Б М

48625

NACIONALNA
BIBLIOTEKA
CRNE GORE
58170



CRNOJEVIC



COBISS 