

ЦЕНТРАЛНА НАР БИБЛИОТЕКА  
ЂУРЂЕ ЦРНОЈЕВИЋ  
ЦЕТИЊЕ  
ЦРНА ГОРА

7,07

Бр. НСМ-1065

# ДУРМИТОР ТУРИСТИЧКИ ВОЂ



*Мило С. Марковић  
из Библиотеке  
Цетиње*

Издање  
Српског Планинарског и Туристичког Друштва

у Београду  
НАЦИОНАЛНА  
БИБЛИОТЕКА  
ЦРНЕ ГОРЕ  
ЂУРЂЕ  
ЦРНОЈЕВИЋ



ID=11858951

ЦЕНТРАЛНА НАРОДНА БИБЛИОТЕКА  
БУРГЕ ЦРНОЈЕВИЋ

107 ЦЕТИЊЕ  
Сигн бр. НСМ-1065

# ДУРМИТОР

## ТУРИСТИЧКИ ВОЂ

Написали  
Д-р Б. ГУШИЋ, Б. ЦЕРОВИЋ

22 илустрација, 1 карта



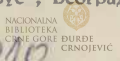
*Битов С. Маринковић  
издана у Београду  
3. издање*

Издање  
Српског Планинарског и Туристичког Друштва  
у Београду

[1938]

Штампариа „Глобус“, Београд, Космајска ул. 26

К. 3748/2010



LIBRARY OF THE  
FEDERAL BUREAU OF INVESTIGATION  
WASHINGTON, D. C. 20535

ДРУЖБА

ДРУЖБА

Дружина

Дружина



# САДРЖАЈ

Страна

Предговор . . . . .	5
---------------------	---

## Др. Б. Гушић: ОПШТИ ДЕО

Развој алпинизма у Дурмитору . . . . .	7
Кратак морфолошки и антропогеографски преглед области Дурмитора . . . . .	9
Литература : . . . . .	17

## Б. Церовић: ВОЂ ПО ДУРМИТОРУ

Обавештења . . . . .	21
Приступу . . . . .	22

## Путеви и туре:

I Жабљак—Црно језеро . . . . .	25
II Савин Кук и Шљеме . . . . .	26
III Међед . . . . .	33
IV Терзијин Богаз . . . . .	37
V Минин Богаз . . . . .	37
VI Боботов Кук . . . . .	39
VII Безимени Врх . . . . .	45
VIII Долина Шкрчких Језера . . . . .	45
IX Ђуровац . . . . .	51
X Јаворовача . . . . .	51
XI Немаркиране туре . . . . .	52
XII Дурмитор као смучарски терен . . . . .	54

Прилог: Прегледна карта Дурмитора у средини књиге.

Књигу њише Ђура Вукашине  
 У бијелу Скадру на Бојани,  
 Те је шаље на Херцеговину  
 Бијеломе граду Пирлиџору,  
 Пирлиџору њрема Дурмиџору,  
 Видосави љуби Момчиловој;  
 Тајно њише, а њајно јој шаље,  
 У књизи јој овако бесједи:  
 „Видосава, Момчилова љубо!  
 „Шта ћеш у њом леду и снијегу?  
 „Кад њогледаш с града изнад себе,  
 „Ништа немаш лијепо видењи,  
 „Већ бијело њоље Дурмиџору  
 „Ожићено ледом и снијегом  
 „Усред љења, као усред зиме;  
 „Кад њогледаш сѡрмо исѡд града,  
 „Муњна њече Тара валовиња,  
 „Она ваља дрвље и камење,  
 „На њој нема брода ни ћуњрије,  
 „А око ње борје и мраморје

Вук : Српске народне њесме, књ. II сѡр. 104



ШАРНС ЈЕЗЕРО 2 1/2  
\* НАГОРИС КУРОВАЦ 1 1/2  
\* КУК КУРОВАЦ 2 1/2  
\* САВИН КУК (2000) 7 1/2  
\* ШАМЕ (2000) 2 1/2  
\* МЕБА (2000) 4 1/2  
\* МЕБА (2000) ВЕС. ПРВНЕ 4 1/2  
\* ТЕРЗНИ БОГАЗ 4 1/2  
\* АБАДНА ПЕЗИНА 3 1/2  
\* МИНИН БОГАЗ 5 1/2  
\* БОБОТОВ КУК (2000) 6 1/2  
\* БЕЗИМЕНИ ВРХ (2000) 6 1/2  
\* ДОБРИ ДО-БОБОТОВ КУК 4 1/2  
\* ШКРКЕ - БОБОТОВ КУК 4 1/2  
\* ЗМИЈИЊЕ ЈЕЗЕРО 7 1/2  
\* ШКРКЕ (2000) АЛАНЦИТЕ 7 1/2  
С. П. Д. 272

ДУРМИТОР СА ЖАБЉАКА



ФОТО: ЗАЛЕНСКИ



МЕЂЕД

NACIONALNA  
BIBLIOTEKA  
CRNE GORE  
ЂURĐE  
CRNOJEVIĆ

ФОТО: ЗАЛЕНСКИ



## ПРЕДГОВОР

Услед све већег интересовања за нашу лепопланину Дурмитор Српско Планинско и Туристичко Друштво у Београду узело је на себе дужност да изда један мали приручни туристички вођ. Тај рад поверило је нашим одличним познаваоцима Дурмитора гг. Др. Бранимиру Гушићу и Б. Церовићу који су заједничким трудом допринели да дође до овога издања. На овом месту, желимо, да нарочито захвалимо Управи друштва Пушник на указаној нам материјалној помоћи, која нам је омогућила да ово издање угледа света.

Надамо се да ће ова мала књижица још увећати број посетиоца Дурмитора и на тај начин помоћи туристичком унапређењу овога краја у оној мери како он то по својим природним красотима заслужује.

Београд, маја 1938

Српско Планинско и Туристичко  
Друштво



## Развој алпинизма у Дурмитору

После рата почело се планинарство у нашој држави нагло развијати. Не само Словенију класичну земљу нашега алпинизма, него је вал нашега младога планинарства почео све наглије захватати и читав дуги ланац Динарских Планина. Због своје удаљености од прометних путова и због своје неприступачности остао је Дурмитор слабо познат нашој јавности. Његови ретки посетиоци били су махом научници који су због својих специјалних студија пролазили овим крајем, а резултате својих испитивања публиковали су у научним часописима, мало приступачним широкој јавности. Први детаљан опис дурмиторскога краја и највише његове скупине дао је Ровински у свом опширном раду Черногорија. Странице на којима овај ванредно талентован и образован Рус-лечник даје слику Дурмитора, толико су савршено и живо написане да ће за увек припадати класичним описима овога краја. Али како је његово дело штампано у издањима Императорске Руске Академије руским језиком, остало је познато само уском кругу, и није могло имати већег утицаја на сасвим алпинистичко упознавање Дурмитора. Први алпинистички опис Дурмитора пружа Хасерт који даје уједно кратак преглед успона на истакнуте врхунце у Дурмитору, до свога времена. Ту дознајемо да је био први Др. О. Бауман који се год. 1883 из чисто алпинистичких побуда попео на врх Боботова Кука. Тако су дакле немачки научници истраживачи који су уједно били и спорташи алпинисти, како је то већ тада био обичај у Европи, пролазили овим крајевима на чуђење домороцима још онда, кад домаћи свет, а ни наша школована јавност није ни слутила да ће баш овакав туризам постати главном привредом многим пределима наше земље, па и Дурмитору.

Од наших научника походили су Дурмитор тада само Панчић и Цвијић. Нарочито су бројни Цвијићеви морфолошки радови много допринели географском познавању ових крајева. Наши су алпинисти тек након рата почели да улазе у Динарске Планине, и то оно покољење које је већ у раним годинама прошло добру алпинистичку школу у нашим Алпама, и које је као прву своју дужност узело на се пропагирање лепота Динарских Планина. Тако г. 1926 улази у Дурмитор група чланова Хрватског Туристичког Клуба „Сљеме“ у Загребу, па следећих година група чланова Хрватског Планинарског Друштва из Загреба са старином Радивојем Симоновићем, пиониром планинарства у Динарским Планинама и одличним фото-аматером на челу. И чланови ХТК Сљеме и ХПД-а постају отада сталним посетиоцима дурмиторских висова, па Сљеменаши изводе и прве пењачке партије у главним стенама. Тако год. 1926 изводе први пењачки успон у источној стени Боботова Кука Д. Јакшић и М. Гушић, са Д. Паулићем. Год. 1930 изводе К. Коранек, М. Гушић и Б. Гушић пењачки успон у северној стени Груде, северну стену Пруташа и источну стену Боботова Кука с приступом из Алишнице. Њихови снимци, предавања, публикације, па филм „Дурмитор“ снимљен 1930 год. и приказиван у свим већим местима Југославије, велике изложбе снимака из Дурмитора приређене у Загребу, Београду и Прагу знатно доприносе томе да наша јавност почиње ценити ову нашу изабрану планину. Год. 1931 посећује Дурмитор група аустријских алпиниста из Граца (Bauer и Obersteiner с друговима). Они извршују првенствени успон северозападним гребеном на Безимени Врх, изводе пењачку туру, западном стеном и североисточним гребеном на Минин Богаз, те свладавају северне стене свих торњева у скупини Зубаца. Год. 1933 млади словеначки алпинисте Авчин, Крофта, Липовшек и Пипан изводе из Шкрке првенствене успоне југозападном стеном Боботова Кука и Безименог Врха, свладавају гребен Безимени Врх — Боботов Кук, а уз то понављају северне стене Груде и Пруташа. Год. 1936 учинила су првенствени успон у северној стени

Савина Кука два београдска планинара. Тиме су решени главни алпинистички проблеми у Дурмитору. Први смучарски посет Дурмитора извела је група загребачких смучара 1933 год. Тада, први пут, смучке пресецају до онда нетакнути снег дурмиторских висова.

Свим тим постаје Дурмитор привлачна тачка за планинаре од свију страна наше домовине, у њ све више залазе и туристи и људи жељни починка и опоравка, па се све јаче указује потреба да се Дурмитор, тешко приступачан, отвори промету. Изградњом аутоцесте то је и омогућено. Српско Планинско и Туристичко друштво из Београда преузима сада иницијативу око организације туризма у подручју Дурмитора. Оно преузима градњу планинског хотела од друштва Дурмитор из Никшића, те 1935 год. у заједници са Удружењем Студената Планинара изводи планинарске ознаке по стазама у дурмиторском масиву.

## Кратак морфолошки и антропо-географски преглед области Дурмитора

На југозападу наше Краљевине, не много далеко у залеђу дубровачкога приморја, на разводници између јадранских и црноморских вода, диже се понајлепша планина Југославије, Дурмитор. Ова се планина својом пластиком и другим значајним цртама одваја од осталих планинских туристички познатих предела Европе, јер нам својим далеким површима, силним речним клисурама па и самом средишњом скупином, — то је управо Дурмитор у алпинистичком смислу, — пружа посве друкчију слику него што смо је вични видети у Алпама, или било у којим другим европским планинама. Постоље самом Дурмитору чине наине простране високе равнице, површи, што са отприлике 1300 до 1700 м надморске висине са свију страна окружују масив Дурмитора: на истоку Дробњачка Језера, на западу Пивска Планина што на северу, у ономе куту, што га затварају Пива и Тара, прелазу у Црквице. Из тих се високих равни

нагло, као отсечено са свог подножја уздиже још којих 1000 м навише сам Дурмитор, управо скупина његових највиших врхова, док су насупрот, у ове исте површи урезане дубоке речне клисуре, гдегде и до 1000 м наниже. То су силна корита река Таре и Пиве, изворишних притока Дрининих. Ове велике, нагле разлике у висини, па исто таква разлика у поднебљу и вегетацији, — јер док на дну Таре или у Комарници пролазимо светлим дубравама где цвате кадуља и зричу приморске цикаде, дотле за неколико сати успона стојимо на алпским снежаницима у облацима што круне бело стење, — чине Дурмитор веома егзотичним и толико лепим, да успркос тому што висином далеко заостоје за правим високим горјем, ипак може да и нескромном укусу данашњег алпинисте пружи богати ужитак једног одабраног краја.

Као део највише области Динарских Планина, носи Дурмитор све значајке овог планинског венца што као големи зид дели југословенско приморје од његова залеђа. Стога у Дурмитору и не можемо говорити о неком главном гребену или о планинском билу из кога би се онда извијали највиши врхови. Него као што и остале високе планине у Динаридама његове се стене дижу из широких, лако заталасаних површи. Управо као да су се код постанка ове планине блокови Динарида, масивне плоче тријаских седимената у свом помицању сукобиле, па је на месту судара тешка пластична маса попут огромнога чира искочила и створила тако основу живописне планинске скупине, наш данашњи Дурмитор. Колика је сила морала деловати у том тектонском покрету, видимо најбоље у структури Пруташа, у ком геолошки слојеви дивергирају попут широке лепезе и тако творе три занимљиве стене овог бизарног брда Пивске Планине. Како је та маса у покрету била пластична и податна, имамо најбољи пример у Шареним Пасовима где се налазе шаролики интермитентни слојеви у јединственом набирању, од големе прекрилне боре па све до најфинијих помицања стиснутих шкриљеваца. Па и долина Шкрке свакако најлепши предео Дурмитора, настала је у

првом реду услед ових тектонских покрета, а тек касније измоделирана је глацијалном пластиком.

Тако су тектоником задани основни облици Дурмитора, док је данашњи рељеф изделан утицајем вањских сила, пре свега деловањем дилувијалног леда, па карсне ерозије. Дилувијални ледници створили су из главне скупине широке долине којима се некад лед помицао наниже, а којима данас води приступ до највиших врхова. Такве су долине Алишница, Локвице, те Млијечни, Меки и Ломни Долови. Моренски су наноси у тим долинама створили бране за бројна већа и мања језера те за читав низ периодских локава што данас уз сликовите врхове оживљују камену пустињу тријаских седимената у вишим регијама. Главни су ледници лежали на северној, осојној страни. Њихово је деловање било тамо и дуље и снажније, па стога и јесу северне падине наших планина уопште, а и Дурмитора, за планинара далеко занимљивије и од веће важности. У Горњој Алишници, па више Сагорелих Плоча, у највишем делу долине Локвица, у цирку што га затварају најлепши и највиши дурмиторски врхови: Безимени Врх, Боботов Кук те Минин и Терзијин Богаз, стварао се ледник који је са два крака, долином Алишнице и долином Локвица силазио на исток у Црепуљну Пољану и до Црног Језера. Пријесло испод Камене Ђевојке, што је и данас кроз све лето прекривено дебелим снежним наметом, чинило је везу између ледника у горњој Алишници и онога над Сагорелим Плочама. Бројни остаци глацијалнога шлифа указују на то да је управо овде било преливно седло између оба ледничка цирку. На северним обронцима врхова Шљеме и Међед било је легло трећега ледника који је силазио право до Црнога Језера и тамо у заједници са ледником из Црепуљне Пољане и Локвица, таложии моренске наслаге крај Жабљака, у Питоминама и Палежу, све до Међужваља. Од ледника отворених на југоисток, најважнији је онај што се са Ломних Долова уз Сврабље и Валовито Језеро спушта до Пошћенског Катуне и чији свршетак још и данас означаје красно Пошћенско Језеро. На јужну су страну отворени

Млијечни Долови. Тај је ледењак скупљао свој лед у цирку испод Боботова Кука и Зубаца, где је у високом Сурутки-Долу преостало мало глацијално језеро Вир. Силазио је затим у Добри До где такођер наилазимо моренске наслагае и глацијалне валутице. Али у Добром Долу опажамо и трагове језерске пластике, па је данашњи облик овога красног, присојног дола увелико израђен у лакустричној периоди. На западној је страни једино већи ледник онај Пирнога Дола који је свој лед скупљао у цирковима Тодорова и Илијина Дола те подно Шкрчкога Ждријела. Најлепша долина у Дурмитору, Шкрка није искључиво глацијалнога постанка. Њен је смер задан пукотином, насталом услед тектонских поремећаја, истодобно са стварањем дубоких корита река Пиве, Таре и Сушице. Тако је Шкрка постала извориштем карне речице Сушице. Али њезина интимна лепота не лежи толико у њеним величанственим странама ни у сурим стенама њене позадине, него је она углавном дело глацијалне ерозије. Дивна језера на дну Шкрке у којих се тамним водама одразује снег највиших дурмиторских врхова, ледењачког су постанка, једнако као и непозната, сакривена, а силна Скакала на степеници Шкрке над долином Сушице.

Као грађа превладавају у Дурмитору тријаски вапненци. Због овог младог и порозног материјала у Дурмитору, као и у осталим Динаридама веома је развијен феномен карста. То и јест разлог да и поред скромне висине, — та Боботов Кук је тек 2522 м висок, — ипак Дурмитор даје дојам право високог, веома разуђеног горја. Било да смо се дигли са цветних кошаница Пивске Планине, или са сунчаних страна Тодорова и Доброга Дола, било да смо прошли кроз појас дивне шуме око Црног Језера, доскора нас након кратког успона обухвата свет високога горја. Дижу се силне окомите стене, бијене кишом и ветровима, издиране оштрим шкрапама, беле се снежни намети у цирковима и на стрмим точилима, стадо дивокоза прескаче преко глатких плоча. Из планинских се коса извијају неприступачни зупчасти гребени све стрмије, да коначно понесу на себи венац врхова, поносних и скоро недохитних. То су доиста Небесне

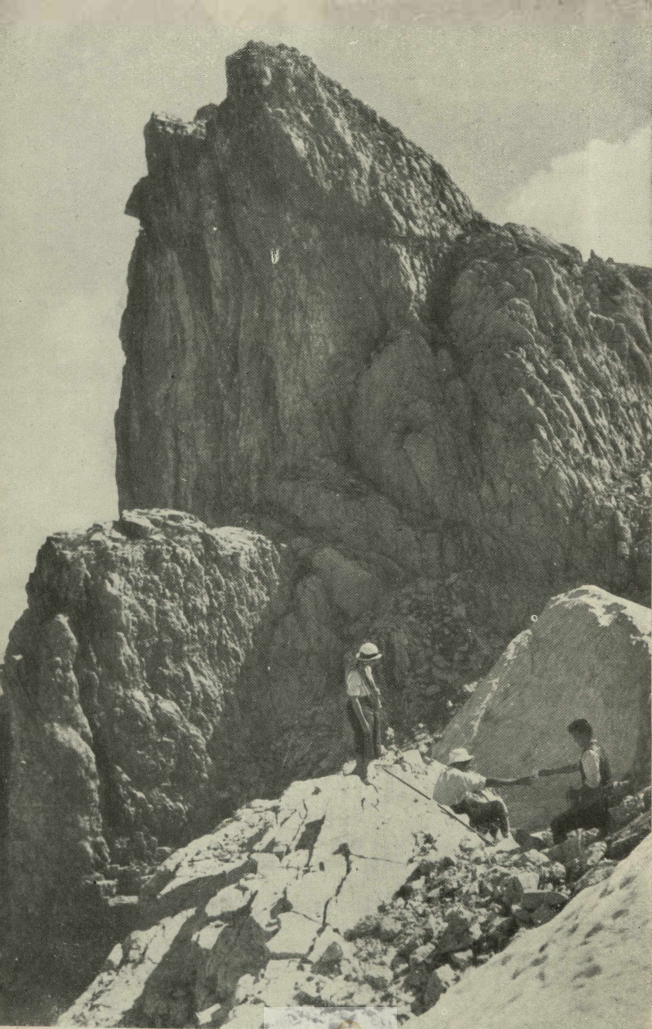




ЂУРОВАЦ НАД ТАРОМ

NACIONALNA  
BIBLIOTEKA  
DURDE  
CRNOJEVIC

ФОТО: Д. ПАУЛИЋ



ЂЕВОЈКА

NACIONALNA  
BIBLIOTEKA  
CRNE GORE  
ЂURĐE  
CRNOJEVIĆ

ФОТО: К. КОРАНЕК

Сохе, бели, хладни, камени ступови модрога свода. Нигде није небо тако дубоко модро, тако чисто и прозрочно као у овим нашим јужним планинама, где је хоризонт позлаћен отсевом близога мора. Карстификација издала је на неким местима већ пре дилuviјалних леднике крупне облике тла. Такове су преглацијалне карсне увале Доња Алишница и Црепуљна Пољана, а незнатније карсне преглацијалне облике наилазимо по свем Дурмитору. Рецентна карстификација дала је белегу Горњој Алишници, Сагорелим Плочама те Груды и Жутој Греди, а стварање безданы и свежих вртача лепо можемо пратити у Добром Дољу, у почетку Комарнице, на Црвеној Греди и на Бољским Гредама, те на многим другим местима, где се распадањем вапненца стално стварају нова карсна улегнућа.

На подножју Дурмитора, особито на Дробњачким Језерима и Пивској Планини, где је кречњачка подлога прекривена дебљом наслагом земље или где избијају на површину венгенски кречни шкриљци и пешчари, шире се у недоглед бујни планински пашњаци. Стога је и био Дурмитор одувек привлачно подручје за сточаре номаде, који су се пред врућим и безводним медитеранским летом са својим стадима склањали под снежне висове дурмиторских комова. Још у предримско доба, илирска су сточарска племена настанила ове високе површи. Велико преисторијско утврђење на Пирлитуру и остаци преисторијског насеља на Шћепан—Пољу, говоре о том старом насељењу. Влашки пастири дуго су се задржали на овим високим површима. Живи сведоци њихова бивања јесу многи називи места романскога односно влашкога порекла. У доба немањихске државе важни су прометни путеви пресецали Пивску Планину и Дробњачка Језера. Долином Дрине, преко Шћепан—Поља и Пишча водио је каравански пут што је из приморја преко Оногошта, данашњег Никшића, спајао богату Црмницу те которску и будванску луку са живом трговачком вароши, Фочом на Дрини. Тада је прилаз у планинске пределе на овоме важном путу бранио тврди Шћепан-град, простран средњевековни замак, подигнут на месту где је раније стајало преисторијско, веро-

ватно још илирско утврђење. Ту је све до недавно био брод за превоз робе и путника преко Дрине. Овде је још једном после пропасти немањихске државе запламсала искра наших средњевековних задужбина, кад је херцег Шћепан подигао цркву, чији се остаци још данас дижу на малој заравни између реке и града. О важности ове насеобине говори и гробље са стећцима на маленој узвисини више града, а успомену на рударе Сасе у том крају сачувао је назив врела подно града, што га још и данашњи доскорашњи насељеници зову Сасинац. Друго важно насеље на том путу било је Пишче. То нам потврђује велики број стећака око данашње цркве, од којих су многи употребљени као грађевни материјал за цркву. И херцег Шћепан чешће је боравио у том планинском месту и ту издавао своје повеље. Други важни пут, још у илирско па касније и римско доба, био је онај који је преко Дробњачких Језера, мимо Пирлitora силазио у Тару те спајао Оногошт с Пљевљима, станицом на старом војничком и трговачком друму Фоча—Скопље и даље за Цариград. Али након пропасти наших средњевековних држава, кад је и Зета пала под турску власт, а Ахмат, потурчени син херцега Шћепана увео Турке у Херцегову Земљу, тада постаје дурмиторска крајина збег, где се склањају сви они у којих срцу још тиња варница слободе. У Дробњачким Коритима, у Мратињу, у дубоким долинама, скривено и далеко од прометних путова, заклоњена глухом планином и њеним шумама, рађају се нова насеља прогнаних херцеговачких сељака, остављених од своје властеле, која је покушала спасти имање и положије делом прелазећи на ислам, делом бежећи у тврде приморске градове Котор, Дубровник и Венецију. Поновно оживљује у овим планинским пределима патријархално племенско уређење, а народна песма подиже вредности из ранијих времена до симбола националне борбе, те историјска лица, гдекад незнатна и савременицима мало знана, узвисује до митске величине. Стара насеља на површима остају дуста, тврди градови нестају, а Шћепан—град и лепа задужбина под њим пропадају у рушевине.

У области Дурмитора долази до стварања двеју племенских организација: Пивљана и Дробњака. Старинско полуномадско сточарство постаје изнова једином привредом читаве области. На високим дурмиторским површима само се летује са стоком, док зиму проводе пастири у сталним насељима, у дубоким долинама река Драгишнице, Комарнице, Пиве и Мратинске Реке. Стока је једино врело прихода, она даје и храну и одело, јер оно мало земље орнице уз ријеке и на стрмим речним странама не пружа пуку довољно хлеба. Гаје се коњи којима се преноси дубровачка трговина у унутрашњост, сир се у меховима продаје у приморске градове, примају се овце дубровачких госпара на испашу преко лета у Добри До и остале богате племенске планине. Тако и поред све одвојености и патријалхалнога живота везе са приморским градовима, жариштима тадашње европске цивилизације, и даље су знатне те се никада посве не прекидају.

Нови слободнији живот почиње да се развија после Берлинског Конгреса 1878 год. кад буду ови крајеви придељени слободној кнежевини Црној Гори. Након што је нестало турскога зулума, а стара су насеља у долинама услед пренастањености већ давно постала претесна, долази до новог насељења дурмиторских површи. Настаје процес што још и данас унеколико траје: претварање катуна у стална насеља. Тако се поново насељују Пишче и Црквице, тако настају разбијена насеља Недајно, Кнежевићи, Црна Гора, а на источној страни Дурмитора множе се у катунима између летних колиба, стално настањени домови. Нови стални насељеници покушавају да се и на високим површима баве земљорадњом. Али осим нешто јечма и хељде те мало кртоле па у најновије доба нешто поврћа, углавном лука и купуса, слаб је приход. Тако остаје стока и даље главни извор прихода. Као успомена на негдашња сточарска кретања, и сада се лето проводи у колиби, која је каткад посве близу стално настањене куће. Разлог је овом кретању, да се одлазју млади усеви и кошанице од ситне стове. Тек ујутро Добри До па долине Шкрка, Горња Драгишница и Локвице, дакле

највиши катуну у Дурмитору, остају и даље само летна станишта.

Но компликован живот модерно уређене државе није наклон номадским кретањима сточара. Све јача насељеност, па услед тога скученост простора за пашу нагони сточара на сесилни живот. Структура модерне државе не схвата потребе покретнога сточарскога живота. Пропада сточарска економија, кида се стара традиција, а да се ипак за све то не добива никаква одмена. Ипак овој земљи, увелико већ исцрљеној и карстификованој, остаје главница за нову врсту привреде: то је нетакнута, посве неискоришћена лепота краја. Управо искоришћавањем природних лепота Дурмитора, па настојањем да се странцу, госту, уз умерену отштету пружи што угоднији боравак у том богоданом крају, отварају се нове смернице привредном животу ове области. Изградњом нове аутоцесте Плевље—Шавник—Никшић те отварањем нове жељезничке пруге до Никшића биће овај, до недавна најзабаченији крај наше домовине широм отворен промету странаца. Пропаганда његових природних лепота, изградња хотела и склоништа и означавање планинских стаза и путова, солидни су темељи за повољан развитак туризма у Дурмитору. На пучанству је сада самом, на нашим Пивљанима и Дробњацима, да се разумно упуте у нову модерну привреду, па да у саобраћају са странцима задобију све већи број зналаца и пријатеља Дурмитора. То је коначно и једина сврха овим рецима.

## Литература:

**Baldacci:** *Nel Montenegro. Giornale* 1891, str. 37.  
**Bauer:** *U čaru Durmitora. Hrvatski Planinar, Zagreb, 1932, str. 195.*

**Baumann:** *Reise durch Montenegro. Mitteilungen d. geographischen Gesellschaft, Wien 1891, str. 9.*

**Boué:** *Notes sur les frontières de la Bosnie, de l'Herzégovine et du Monténégro. Excursion au Kom et au Dormitor. Le Globe, 1874, str. 20.*

**Цвијић:** *Глацијалне и морфолошке студије о њланинама Босне, Херцеговине и Црне Горе. Глас Српске кр. академије књ. 57, Београд 1899.*

**Цвијић:** *Геоморфологија књ. I Београд 1924*  
**Дурмитор:** *Монографија о Дурмитору и околини, Београд 1934.*

**Дурмитор:** *Његове лејоџе и њприродно богајство. Никшић 1935.*

**Durmitor:** *Vystava Durmitoru v Praze. Prag 1935.*  
**Gušić-Paulić:** *Pogledi na Durmitor. Svijet, br. 20 Zagreb 1927.*

**Gušić-Heneberg:** *Etnografski prikaz Pive i Drob-njaka. Narodna Starina sv. 22, Zagreb 1930. str. 191.*

**Gušić:** *Karta Žabljak našega Vojnog geografskog instituta. Narodna Starina sv. 20, Zagreb 1930, str. 213.*

**Gušić:** *Durmitorska zbirka Etnografskoga muzeja u Zagrebu. Svijet br. 24, Zagreb 1930.*

**Gušić-Heneberg:** *Durmitorska zbirka. Izd. Etnografskog Muzeja, Zagreb 1930.*

**Gušić:** *Durmitor. Življenje in svet, br. 20, Ljubljana, 1930.*

**Gušić-Koranek:** *Durmitor, niz slika iz Stare Hercegovine, Izd. HTK Sljeme, Zagreb 1931.*

**Gušić-Koranek:** *Durmitor. Svijet br. 12. Zagreb 1931.*

**Gušić-Koranek:** *Durmitorski film. Svijet br. 20, Zagreb 1931.*

**Gušić:** *Dvě zajímavá dinarska horstva. Česlovačko-jugoslovenska revija, god. II, Prag 1932, str. 375.*

**Gušić:** *In der Prutaš Nordwand. Oesterreichische Alpenzeitung, Wien 1932, str. 188.*

**Gušić:** *Ze staré Hercegoviny na Durmitor. Česlovačko-jugoslovenska revija, god. V, Prag 1935.*

**Hassert:** *Der Durmitor. Zeitschrift d. Deutschen u. Oesterreichischen Alpenvereins, sv. 23, Berlin 1892, str. 124.*

**Hoernes:** *Dinarische Wanderungen. Wien 1888.*

**Horvat:** *Istraživanje vegetacije hercegovačkih i crnogorskih planina. Ljetopis Jugoslovenske Akademije, sv. 46, Zagreb 1933, str. 101.*

**Kapper:** *Das Fürstenthum Montenegro. Unsere Zeit 1875, str. 650.*

**Kayser:** *Westmontenegro. Penck's Geographische Abhandlungen, sv. 4, Stuttgart 1931.*

**Kusijanović:** *Iz Dubrovnika na Durmitor, Hrvatski Planinar, Zagreb 1935, str. 20.*

**Кох:** *Прилог геологији Црне Горе. Весник геол. института, Београд 1933.*

**Lipovšek:** *Čez Durmitor na morje. Slovenski planinski Vestnik, Ljubljana 1934, str. 146, 181, 219, 237, 270, 296, 333.*

**Лубурић:** *Дробњац. Београд 1930.*

**Милојевић:** *Високе њланине у нашој краљевини. Изд. Географског Друштва, Београд 1937.*

**Murko:** *Za národní epikou po Jugoslavii. Česlovačko-jugoslovenska revija, god. I, Prag 1930 str. 111.*

**Pančić:** *Elenchus plantarum vasc. quas aetate 1873 in Crna Gora legit. Beograd 1875.*

**Pasarić:** *Durmitorski film. Hrvatski Planinar, Zagreb 1931, str. 338.*

**Plaček:** *Durmitor i istočne bosanske planine Hrvatski Planinar, Zagreb 1934, str. 11.*

**Poljak:** *Od Trnovačkog Jezera preko Mratinja do Plužina. Hrvatski Planinar, Zagreb 1930. str. 305.*

**Poljak:** *Od Plužina preko Javorke do Nikšića. Hrvatski Planinar, Zagreb 1930, str. 333.*

**Poljak:** *Durmitor. Hrvatski Planinar, Zagreb 1931, str. 7, 34, 66, 85, 113.*



**Poljak:** *Od Plevlja preko Sinjavice do Kolašina. Hrvatski Planinar, Zagreb 1932, str. 10,*

**Ровински:** *Чернагорија в јејо њрошлом и насѳа-  
јашћем. Изд. Имѳераѳторске Академије Сквиѳе-  
ѳерсбурга 1888.*

**Sax:** *Reise von Sarajevo nach dem Durmitor u.  
durch die mittlere Herzegovina. Mitteilungen d. geo-  
graphischen Gesellschaft, Wien 1870, str. 106.*

**Schwarz:** *Montenegro. Leipzig 1888.*

**Симоновић:** *Дурмитѳор. Атлас Географског  
Друшѳва св. 7, Београд 1932.*

**Шаулић:** *Срѳске народне ѳјесме. Београд 1929.*

**Шаулић:** *Срѳ. народне ѳужбалице Београд 1929.*

**Tietze:** *Geologische Uebersicht von Montenegro.  
Jahrbücher d. geologischen Reichsanstalt, Wien 1884,  
str. 67.*

**Томић:** *Дробњак. Насеља и ѳорекло сѳанов-  
нишѳва, изд. Срѳске кр. Академије, св. I, Бео-  
град 1902.*

**Urbannová:** *Tužbalice. Širým světém, Prag 1934,  
str. 7.*

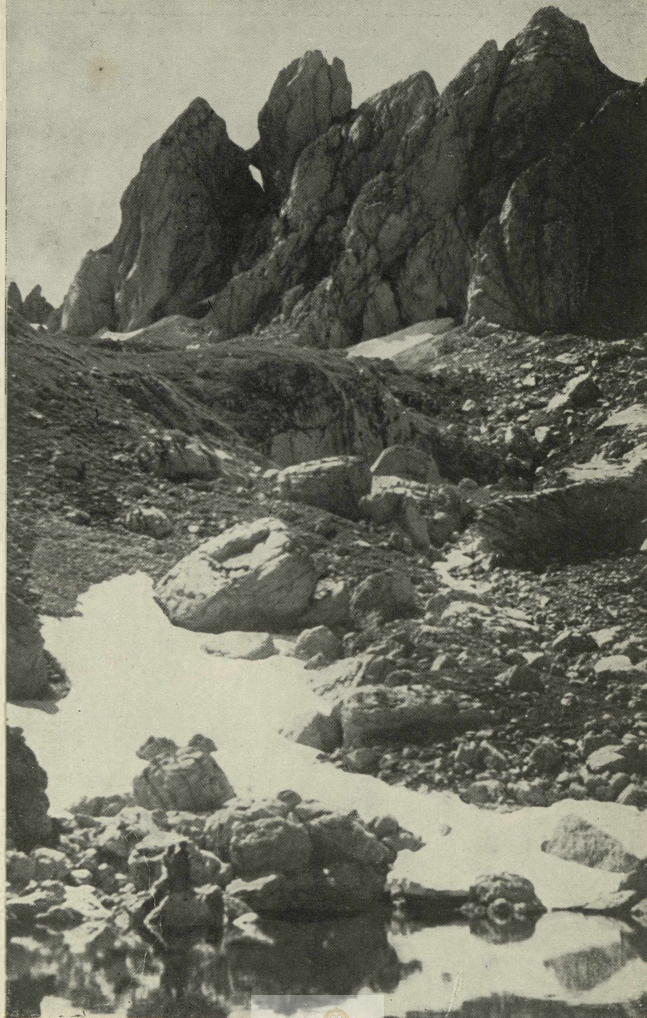
**Valšik:** *Czarnogorecy z okolicu Durmitoru. Przegląd  
Antropologiczni Warszawa, 1934.*

**Valšik:** *Études anthropologiques sur les Monténé-  
grins du Dourmitor. L'Anthropologie, sv. 47, Paris  
1937, str. 41.*

**Vatovec:** *Kroz durmitorsku visoravan, Hrvatski  
Planinar, Zagreb 1936, str. 379.*

**Vatovec:** *U kanjonu Sušice. Hrvatski Planinar,  
Zagreb 1937, str. 290.*





ЗУБЦИ — ВИР

NACIONALNA  
BIBLIOTEKA  
CRNE GORE  
ĐURĐE  
CRNOJEVIĆ

ФОТО: Д. ПАУЛИЋ



ПРУТАШ

NACIONALNA  
BIBLIOTEKA  
CRNE GORE  
ЂУРЂЕ  
CRNOJEVIĆ



ФОТО: Д-р Б. ГУШИЋ

Б. Церовић:

# ВОЋ ПО ДУРМИТОРУ

---

## Обавештења

### Сезона

Најпогодније време за летњу посету Дурмитора је од јула до половине септембра месеца. Дешава се, да су и у јуну као и при крају септембра временске прилике врло повољне те се сезона може тада продужити. Нарочито је леп боравак у јулу месецу када ливаде још нису покошене те се могу правити разне шетње по цветном подножју Дурмитора. Зимска сезона траје од јануара до конца маја, па су и овде, као и у осталим нашим планинама најбоље смучарске прилике тек концем фебруара и у марту, кад под јаким сунцем снег поприми зрнату структуру.

### Опскрба

С обзиром на велику надморску висину у којој леже насеља под Дурмитором, природа тих крајева не може у материјалном погледу задовољити потребе туризма. Због тога се на Жабљак морају готово све намирнице довозити из нижих крајева. Цена пансиону на Жабљаку од 30 Дин. на више. Планинарима који желе да праве дуже туре у Дурмитору препоручујемо да до изградње планинских склоништа носе собом кондензовану храну, јер на турама сем нешто млечних производа, не могу набавити никаквих намирница.

### Опрема

Како је клима Дурмитора алпијска са свежим данима и врло хладним ноћима то треба понети топлу одећу. То важи и за оне који мисле летовати на Жабљаку. Планинари треба да имају посве алпску опрему. Шатор може добро послужити у висинама под врховима. У Шкркама он је једина прилика за бивак. У рано јутро успешно се могу употребити и

цепин и дерезе; они су за зимске и пролетне туре неопходни. Планинарско уже и пењачице потребне само на изразито пењачким турама, клинови и маљ потребни у југозападној стени Безименог Врха и Боботова Кука. Као у свим карсним планинама, треба мислити на извесну, неопходну, резерву воде.

## Карта и водичи

Од картографскога материјала којима се планинари могу служити долази у обзир само специјална карта Краљевине Југославије 1 : 100.000, издање Војног Географског Института, секција Жабљак, израда латиницом и ћирилицом. Онима који желе да узму водиче треба да за туре са источног подножја Дурмитора узимају водиче са Жабљака или других места, а за туре по западним крајевима водича са тамошњих катуна.

Сва обавештења о Дурмитору даје Српско Планинарско и Туристичко Друштво, Београд, Балканска 9 и Друштво „Дурмитор“ у Никшићу.

## Приступи

На Дурмитор, одн. на Жабљак као главно исходиште, може се доћи са више страна:

1. Са севера од Рудога, на жељ. прузи Међеђа — Прибој на Лиму, води друм преко Плеваља (53 км.), Косанице, Ђурђевића Таре на Жабљак (130 км.)

Интересантни објекти овога пута: Сутјеска, чије се стране спуштају до друма литицама од 400 метара, висораван Чемерно са кога је диван разглед на Дурмитор и Љубишњу пл., успон кроз четинарске пропланке Косанице, Кањон Таре и најзад висораван Језера са којих је отворен видик на Дурмитор. Стари пут од Плеваља за Жабљак води преко Краљеве Горе на Левертару (7 сати) па преко Пирлitora и Међужваља на Жабљак (укупно 12 сати).

За планинаре је захвалан пут од Плеваља преко с. Мељака на Љубишњу планину (2238 м) па преко Бобова и Тепаца (у кањону Таре) на Жабљак. Тура је тродневна. Преноћишта у Мељаку и Бобову.

2. Од жел. ст. Устипрача води уз Дрину друм до Фоче (44 км.) Од Фоче до састава Таре и Пиве (5 сати) код Шћепан-поља друм у изградњи. Одатле преко доњих и Горњих Црквица, Никовића, Недајна, кроз кањон Сушице па преко Штуоца северозападним приступом на Жабљак. Крај безводан, пут напоран, (Шћепан-поље—Жабљак 14 сати).

3. Са западне стране, од Пивског Манастира, води стаза преко Пирног и Доброг Дола, па поред Валовитог, Срабљег и Модрог Језера на Пошћенско Језеро а одатле подножјем Шљемена и Савиног Кука преко Развршја на Жабљак. Пут траје 10 сати.

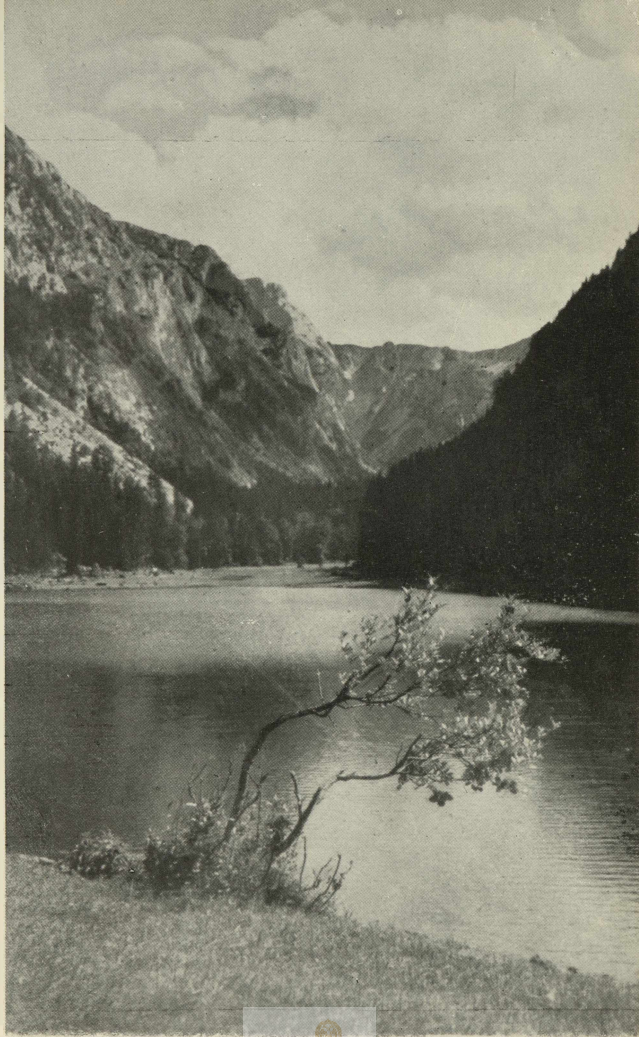
4. Са јужне стране од Никшића до Шавника 47 км. Од Шавника води нов друм преко Буковице до састава са друмом од Плеваља код Вражјег Језера и даље на Жабљак (36 км.) За пешаке постоји кратица од Буковице за Шавник преко Ивице пл. (1620 м.). Дубровник—Никшић 100 км. Котор—Цетиње—Подгорица—Никшић 130 км. Аутомобилски саобраћај врло развијен.

5. Са југозападне стране, од Колашина, води низ Тару нови друм за Мојковац (21 км.) Од Мојковца, добром стазом до манастира Добриловине на Тари 4 сата. Од манастира преко Студенаца и Зминице (или пак преко Негобуђа) на Жабљак 9 сати. Пут врло интересант. Води по врлетима Таре и кроз четинарску шуму Сињајевине.

На свим приступима, где се не могу користити превозна средства, могу се наћи водичи и коњи за пренос ствари. Просечна дневна цена за коња и коњоводца износи 40—50 динара, што зависи од терета и дужине пута.



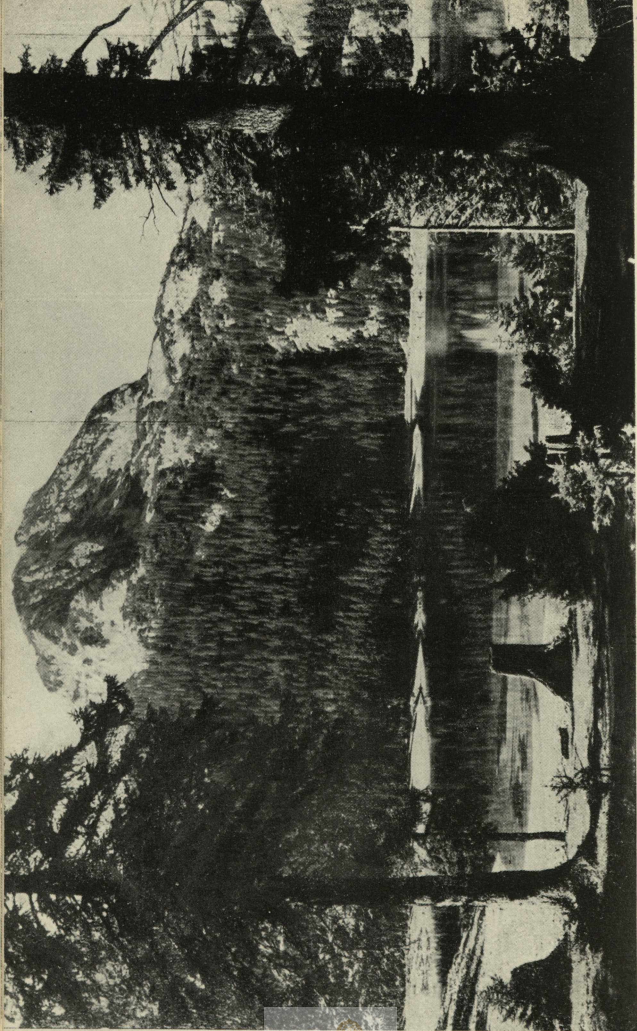




СУШИЧКО ЈЕЗЕРО

NACIONALNA  
BIBLIOTEKA  
CRNE GORE  
ĐURĐE  
CRNOJEVIĆ

ФОТО: К. КОРАНЕК



ДРНО ЈЕЗЕРО И МЕЂЕД

NACIONALNA  
BIBLIOTEKA  
DURDE CRNOJEVIC  
GORE



ФОТО: ЗАЛЕНСКИ

## Путеви и туре

### I. Жабљак — Црно Језеро

Полазна тачка маркираних стаза је црвено обожени стуб на тргу испод поште, са великом таблом. То је уједно и раскрсница, број 1 код које се рачвају два маркирана пута: за Ђуровац и за Црно Језеро.

Пут за Црно Језеро води поред јавног бунара, затим испод општинске зграде па кроз ситну црногорицу, избија на поток код моста. Маркирани пут води одатке лево падином кроз густу црногорицу, да доцније пређе поток, док коловоз, који је у изградњи, води десно преко моста поред започетог модерног хотела Српског Планинског и Туристичог Друштва из Београда. Оба ова пута састају се у густој шуми неколико стотина метара испред језера. Најзад, између неколико великих јела, угледа се глатка површина Црног Језера. На једној од тих јела налази се неколико табли, које означају другу раскрсницу: лево води маркирани пут за Савин Кук, Шљеме, Међед (с источне стране), и Терзијин Богаз; десно за Шкрке, Боботов Кук, Минин Богаз, Безимени Врх и Међед (с југо западне стране).

За жабљачке госте, особито непланинаре, лепе су шетње: на Црно Језеро од Жабљака ливадама поред дома Шибалија па кроз красне шумарке на Питоминама, испод Барног Језера, до Млинског Потока, који недалеко утиче у Црно Језеро. Исто тако постоји немаркирани пут од Жабљака (изнад пансиона Врбица) кроз шуму на раван Развршје одакле силаз на језеро са дивним разгледима.

У рано летње доба вода Црног Језера испуњује читав базен све до саме шуме. За време лета, а нарочито ако је јесен дуга и без кише, вода опадне за неколико метара, стварајући лепе плаже или пак камените отсеке на обали. Тада се на ивици језера

појаве многобројни хладни извори, који дају језеру воду. Најзгодније место за логоровање претставља издигнута „Краљева Столица“, на југоисточном делу језера. Исто тако погодна је и обала Великог Језера испод падина Међеда. Јак извор одличне воде налази се у врху малог, дрвљем затрпаног залива, на источној обали, десетину метара од језера.

Поред купања, на језеру има и неколико сплава и чамаца. Како језеро обилује крупним младицама, које често теже и по 10 до 12 кг, љубитељима риболова пружа се прилика да несметано уживају у овом занимљивом спорту. Нарочито су погодна места за риболов: најсевернија обала и отсеци близу саставка Великог и Малог Језера. У јесен, у време бацања икре, крупне младице полазе у плићак Млинског Потока, али је тада риболов забрањен. Иначе, у маленом Млинском Потоку могу се наћи у мањим количинама пастрмке. На утоку Млинског Потока у језеро подигнута је зграда за одгајивање риба са модерно уређеним инсталацијама. Међутим, у почетку рада одгајилиште је изгорело до темеља.

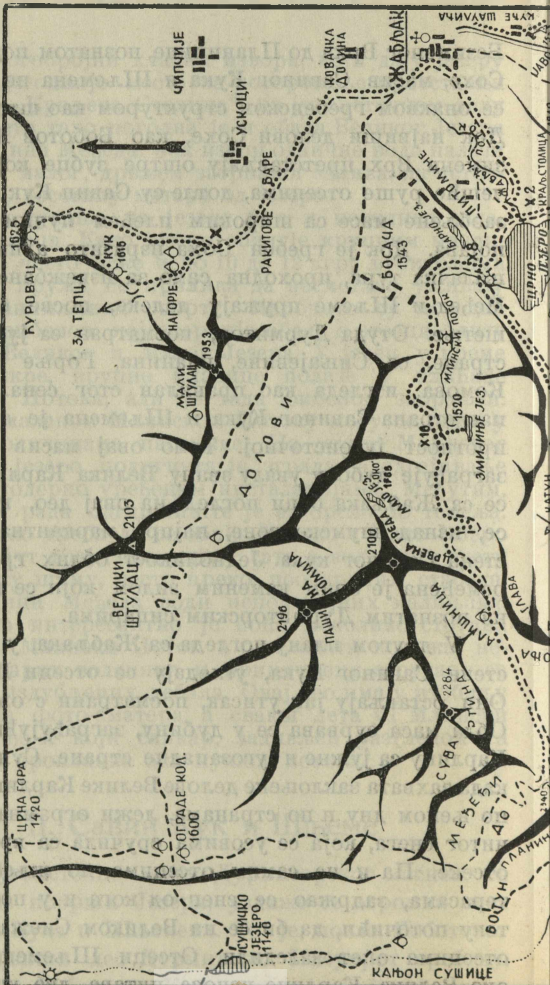
Свакако треба да се обиђе Велико и Мало Језеро обалом. Пут траје око једног сата а води кроз густу четинарску шуму, често преко пообараних стабала, а на падини Међеда води испод бујних малињака. Исто тако интересантно је поћи неколико стотина метара уз Млински Поток и разгледати положај неколико старих воденица и примитивну стругару са јазом од издубљених дебала. Овај део има у изобиљу мотива за фото-аматера, а сваког лета уз Млински Поток пође и који сликар, задивљен разгледом са сунчаних пропланка око хучног потока.

## II. Савин Куќ и Шљеме

На југоисточном делу Дурмиторског масива, са простране површи Језера, уздиже се огромна маса Савиног Куќа и Шљеме. То је, после Боботовог Куќа, највиши део Дурмитора. Насупрот гребену, који се од Боботовог Куќа пружа на север преко

Безименог Врха до Планинице, познатом под именом Сохе, масив Савиног Кука и Шљемена не одликује се онаквом гребенском структуром као што су Сохе. Док највиши делови Сохе, као Боботов Кук и Безимени Врх претстављају оштре зубце који се најчешће руше отсецима, дотле су Савин Кук и Шљеме заобљене масе са широким плећем пуним карских појава. Док је гребен Соха изразито алпинска пењалачка тура, проходна само за извежбане пењаче, Међед и Шљеме пружају далеке, посве безопасне, шетње. Отуда Дурмитор, посматран са југоисточне стране, са Сињајевине, планина, Горње Мораче и Комова, изгледа као правилан стог сена. Северна пак страна Савиног Кука и Шљемена је сушта супротност југоисточној. Тамо овај масив отсецима заграђује дубоку увалу звану Велика Карлица. Када се са Жабљака баци поглед на овај део, примећује се, изнад шумске зоне, најпре маркантна северна стена Савиног кука. Једноликост облих грбина поремећена је овим каменим зидом који се завршава на познатим Дурмиторским сипарима.

У другом плану погледа са Жабљака, у наставку стене Савиног Кука, угледају се отсеци Шљемена. Они остављају јак утисак, посматрани с ове стране. Обла маса сурвава се у дубину, заграђујући Велику Карлицу са јужне и југозападне стране. Сунце ретко када захвата заклоњене делове Велике Карлице. Отуда, по њеном дну и по странама, лежи огромна маса вечитог снега, која се усовима сручила са врхова низ отсеке. Па и на самим отсецима, по жљебинама и терасама, задржао се снег од кога и у позно лето теку поточићи, да би се на Великом Снежанику под отсецима опет заледиле. Отсеци Шљемена у луку око Велике Карлице износе читава два километра.





На тој дужини разликује се неколико врхова од којих по неки, посматрани из низине, изгледају као зупци. Од тих врхова маркиран је само први, најближи Савином Куку, висок 2.420 метара, док остали, као и највиша ката 2.477 нису маркирани.

## Приступи

### А) Савин Кук

Савин Кук је одувек сматран као врх на који је лако понети се. То је разумљиво, кад се зна, да чобани сваког дана изгоне на највише теме по неколико стотина бржава. Пењању на Савин Кук много је допринела и легенда о Савиној Води која извире стотину метара под врхом, а посећена је нарочито о Илину-дне. Посета Краља Николе Дурмитору учинила је, да се на Савин Кук изведе коњска стаза. Великим делом та стаза је и данас очувана, али на понеким местима, нарочито на сипарима, где треба прелазити преко великих блокова обурваног камења, задаје велике тешкоће и извезбаним брдским коњима.

Маркирани пут на Савин Кук држи се у главном пута који је крчен за Краља Николу. Од раскрснице бр. 2 (на Црном Језеру) прелази преко узине којом отиче језеро па поред Краљеве Столице избија на јужни део језера. Одатле се стрмо пење уз шумовиту јужну обалу, пролазећи често кроз пропланке. Са пропланака диван разглед на језеро и Црвену Греду. Затим се уз пролоку, коју је створила киша, поред двају извора крај пута, постепено пење до раскрснице бр. 3. Од језера доведе пут траје пола сата. Од раскрснице продужује се благим успоном још неколико стотина метара док се не изиђе из шуме и дође у зону четинарског цбуња. Одатле пут води нешто у десно од Развршја кроз Мотички Гај па поред колиба истога насеља, кроз листопадно цбуње, до велике увале, засуте сипарима, која одваја Савин Кук од Шљемена. Ова увала пружа се са југоисточне стране све до близу врха Савиног Кука, излазећи на отсеке изнад Велике Карлице. Целом дужином увала је од Шљемена одвојена дугим отсеком од 50



до 150 метара који се у највишем делу рачва у неколико стена између којих се од Савиног Кука пробија маркација за коту 2420 на Шљемену. Овде се напомиње неизвежбаним планинарима, који желе да се попну и на Шљеме, да не иду маркираном стазом преко Савиног Кука (која је истина врло интересантна али и тежа) већ да од подножја увале изиђу на почетак дугачког отсека па да иду његовим теменом које је благо и травно скоро све до врха.

Пут за Савин Кук почиње успон увалом и води најчешће по сипарима а где-где преко травника и разбијених ситних стена. Кад се погледа уз увалу увек ће се видети неколико серпентина, које се у горњем делу пробијају кроз нестабилне масе обурваног камења. Кад се прође узани кланац између Шљеменових отсека и једне стене коју чобани називају Савин Кук (та стена је 300 метара под врхом, а сам врх чобани називају Кулина) изилази се на простране травњаке, где се лепо одржала траса старог коњског пута. Благим успоном долази се до Савине Воде, 150 метара под врхом. Савина Вода је један ограђени извор са издубљеним коритом у коме се налазе ситан новац и предмети које о Илину-дне остављају посетиоци-мештани. Недалеко од Савине Воде налази се на раскрсницу бр. 4. Она се налази у врху описане увале а на преседлини између Савиног Кука и Шљемена. Од раскрснице још 10 минута пењања па се стиже на врх (2312 метара). На врху наслагано камење у виду пирамиде. Под горњим каменом налази се лимена кутија са печатом. Од Црног Језера до врха пут траје три и по до четири сата лаганог хода.

Са врха Савиног Кука је одличан разглед на планине јужно и источно од Дурмитора. Нарочито је интересантно гледати најближе делове Сињајевине, који пред посматрачем леже као прави рељеф са безброј увала, главица, шумарака и пространим суватима. Не мање је уживање посматрати Црно Језеро које се види готово цело са обалом чија белина јасно одудара од тамне столетне шуме. Јединствен је пак поглед на северну и западну страну, у царство Дурмитора. Преко огромне увале Велике Кар-

лице, пуне снега, поглед пада преко Сурог Међеда, разрованог огромним сипарима и шареног од траве и клека, на оштре зубце Мининог Богаза, Боботовог Кука и Безименог Врха, док се на западу, у непосредној близини, тамне отсеци Шљемена и Бандијерне, оивичени стрмим препуклим снежаницама.

За силазак са Савиног Кука, поред напред описаног приступа, препоручује се извежбаним планинарима силазак са преседлине између Савиног Кука и Шљемена у Велику Карлицу. Пут треба самостално искобинирати кроз неколико кулоара (постоји и један природни тунел од 15 метара) па преко разроване и жљебовима разбијене стене, сићи на велике сипаре, којима се спустити у Велику Карлицу. У Карлици се налази на маркирани пут, који преко Струге води до раскрснице број 3 и даље на језеро.

## Б) Шљеме

Од раскрснице број 4, испод врха Савиног Кука, маркирана стаза за Шљеме води најпре травњацима и ситним камењаром изнад крајњег дела увале, којом је маркиран приступ на Савин Кук. Затим води подножјем отсека, који се спуштају од Шљемена, па по стени, која има лепих тераса, пукотина и жљебова. Пут опасан за планинаре почетнике. Стрмо навише успиње се до ждрела између двеју стена. Од ждрела се ступа на травнике који ускоро изводе на чистину. Најзад грбином поред неколико вртача са снегом долази се до снежаника који је на самој ивици отсека. Од овог снеженика и у почетку августа куља снежница и пада низ отсеке Шљемена у Велику Карлицу, више од 250 метара. Шум њен чује се на врху Међеда као и на Вел. Превији. Од снежаника, односно црвене глине која остаје испод њега, пут води још педесетак метера у висину преко камена до коте 2420. Од раскрснице број 4 до коте број 2420 стиже се за сат и четврт.

Поменуто је да кота 2420 не претставља највиши врх Шљемена. Тај се налази југозападно, удаљен више од километра од маркиране коте. Пут до њега води травним и каменитим теменом без великих



БЕЗИМЕНИ ВРХ

NACIONALNA  
BIBLIOTEKA  
CRNE GORE  
ĐURĐE  
CRNOJEVIĆ

ФОТО: К. КОРАНЕК



БОБОТОВ КУК СА ПРУТАЦА

NACIONALNA  
BIBLIOTEKA  
SRBIJE  
DR. MILICA  
STANKOVIĆ  
KRAKOVIĆ

ФОТО: Д-р Б. ГУШИЋ

теренских тешкоћа. Интересантна је та шетња по облом гребену изнад 2420 метара, који обилује разноврсним разгледима како на удаљене планине тако и на центар Дурмиторовог масива.

Потребно је нагласити, да је маркирани приступ најпогоднији за посетиоце који полазе на туру са Жабљака. Међутим, за оне који би дошли од Буковице (тј. с јужне стране) боље је да преко Пошћанског Катунa изађу на раније описану чисту страну изнад отсека који одваја Шљеме од Савиног Кука па њоме на врх. Интересантан али и тежи је немаркирани силазак са Шљеме на низ Плеће на Превију између Терзијиног Богаза и Шљеме (тзв. Малу Превију) па даље на маркиране путеве у Вел. Карлици.

### III. Међед (2280 м.)

Најпознатији и један од маркантних врхова Дурмитора је Међед. Својим положајем и изгледом Међед не само што постаје познат и омиљен посетиоцима Дурмитора, већ и онима који Дурмитор познају само по фотографијама. Неоспорно Међед је срце Дурмитора. Његов јединствен положај чини га упадљивим како из низине тако и са тура на врхове. Очи посетиоца не напуштају га ни при успону на Боготов Кук ни у шетњи пропланцима Нагорја до Ђуровца изнад кањона Таре. У његовом дивљем изгледу уживају многобројни посетиоци Црног Језера јер то је његово окриље, он се у њему вечито огледа и даје тон језеревој води. Међутим, све то не значи да је Међед много посећени део Дурмитора. Истина је још у деветнајестом веку више научника пело се на врх Међеда да би измерили надморску висину и разглед са њега. За Међед се највише интересовао познати географ Курт Хасерт који му је одредио висину од 2415 метара. Густа шума која опкољава подножје Међеда и стрме травне стране

које се огледају у језеру приморавале су посетиоце да респектују слабо нарушавану тишину овог горског великана. Отуда и данас Међед обилује стадима дивокоза, које налазе одличну пашу и сигурне заклоне по многобројним окапинама, јаругама и литицама. Истина оне немају онај спокој који су имале пре маркирања Међеда, али ће проћи још доста времена док не потраже сигурније склониште на снежним странама испод огромне Бандијерне. Међед служи и као одлично испасиште оваца. Траве има у изобиљу, али сиромашни посленик у подножју Дурмитора нема довољно брава који би пасли ту траву, израслу у бујним бокорима, којом се данас само планинари одушевљавају, подешавајући апарат да на снимку не изостане поред дивље стене и какав једри цвет са Међеда.

Цео масив Међеда не може се видети од Жабљака и од Црног Језера пошто се простире од језера на запад у виду стрмог гребена дугог скоро два километра. Од језера се види само најисточнији део који није и највиши. Највиши део Међеда налази се на крајњем западном делу гребена и састоји се из два врха једнаке висине (2280 метара). Ова два врха одступају од правца који је дотле имао гребен и пружају се у правцу север-југ. На јужном врху, који се назива и Жута Греда, налази се лимена кутија с печатом.

### Приступ

На Међед се може доћи двама путовима, са две стране. Један кроз Орин Катун и Вел. Карлицу води с источне стране на Жуту Греду а други се одваја од пута за Боботов Кук испред Локвице па потом преко Велике Превије с југозападне стране на врх.

## А) Маркирани пут кроз Орин Катун на Међед

Од раскрснице број 3, где се одвојио пут за Савин Кук и Шљеме, полази се у десно, кроз шуму и местимично камењаре. Омањи пропланак у кржлавој четинарској шуми претставља Орин Катун. Данас тамо нема колиба. Излазак из шуме је стрм и каменит. Долази се у зону једрог кречњака са пуно вртача и шкрапа. Понеке су пуне снега. Стаза често обилизи густу клеку успињући се на бедем који раздваја Вел. Карлицу од Ориног Катунa и Мотичног Гаја. Тај део, са кога пуца видик на дубоку Велику Карлицу и отсеке Шљемеа и Савиног Кука, назива се Струга. Струга је раскрсница двају маркираних путева (раскрсница број 5). Од ње један одилази у Велику Карлицу па најпре њеним дном и потом страном испод Жуте Греде, пење се на Вел. Превију. Други пак, пут за врх, води десно навише. Тај прелази преко неколико мањих сипара, па потом све стрмим травњацима испод отсека који се налазе на самом гребену. Ускоро се прилази на камено седлашце, широко једва два метра, са кога се баца поглед на север. Дубоко доле, у дну стрмих међедових јаруга, окружено са свих страна сипарима, зелени се језерце Локвица. Изнад њега издиже се гломазни Чворов Богаз, а мало западно, преко Мининог Богаза, угледа се назупчени гребен Соха. Од седлашца је лак успон травним и клеком обраслим теменом на врх северно од Жуте Греде. Он се отсцима руши у Дубоке Баване. Од северног врха до Жуте Греде остаје још 350 метара у зрачној линији. Пут не води по самом гребену, који је овде оштар као нож, већ силази неколико десетина метара, обилазећи га с источне стране. Потом успон на јужни врх — Жуту Греду. Од Црног Језера до врха потребно је четири сата пењања. На врху, у малој пирамиди од наслаганог камења, налази се лимена кутија са печатом. Ту се налази и једна табла која показује силазак на Велику Превију.

Са врха је сјајан разглед на околне врхунце, почев од Савиног Кука па преко Шљемеа, Банди-

јерне, Мининог и Терзијиног Богаза, Боботовог Кука и Рбатине до Обле Главе у којој се налази ледена пећина. На све стране отсеци, зупци, распуцани кречњак ишаран безбројним снежаницима. Уживање је посматрати са врха Велику Карлицу, коју због изобиља великог снега и грмљавине пролетњих усова, називају Усовинама. За Усовинама не изостаје много ни пространа снажна увала која се иза мале Превије, намеђу Шљемена и Терзијиног Богаза, пружа све до отсека Бандијерне.

## Б) Маркирани пут од Локвица кроз Баване на Међед

Са пута за Боботов Кук одваја се, под Чворовим Богазом, један маркирани пут за Међед. Раскрсница је означена на глаткој стени поред израђене стазе која води од катуна Локвице за Биљегов Дô. Док стаза за Биљегов Дô продужује страном испод Чворовог Богаза, пут за Међед од раскрснице број 9 силази са падине, обилази језерце Локвицу (чује се и „зелена“ Локва) па, педесетак метара од његове југоисточне обале наилази на раскрсницу број 7. Од раскрснице успон у увалу Бавани која раздваја Међед од Терзијиног Богаза. Пут води кроз увалу право на село Велику Превију. Терен претставља саме сипаре од крупног обурваног камења. За сат и по стиже се од раскрснице број 9 на травно седло, где се налази стуб са таблама, које означају раскрсницу број 6.

Од седла скреће се на исток гребеном право на врх Жуте Греде. Пут води кроз густу клеку, а потом каменитом грбином местимице изнад ситних отсека. Од велике Превије до врха стиже се за сат и четврт.

При повратку са Међеда препоручује се маркирани пут од Велике Превије кроз Усовине на Стругу. Уживање је посматрати са травних страна испод Велике Превије куда води маркација, снежиште дуго 500 до 600 метара изнад кога су се наднеле стење Сљемена. Од Превије до Струге (раскрснице број 5) може се стићи за један сат лаганог спуштања.





ДОБРИ ДО

NACIONALNA  
BIBLIOTEKA  
CRNE GORE  
ЂURĐE  
CRNOJEVIĆ

ФОТО: Д. ПАУЛИЋ



ВРХ БОБОТОВОГ КУКА

ФОТО: Д-р Б. ГУШИЋ



ПРЕД КАТУНОМ

NACIONALNA  
BIBLIOTEKA  
CRNE GORE  
ĐURĐE  
CRNOJEVIĆ

ФОТО: Д-р Б. ГУШИЋ

## IV. Терзијин Богаз (2220 м.)

Један од мање познатих врхова у масиву Дурмитора претставља усамљени Терзијин Богаз. Мада је врло слабо посећен, Терзијин Богаз својим изгледом скреће на себе пажњу оних који се пењу на Боботов Кук, јер, посматран са северне и источне стране, он изгледа као зид са неколико оштрих зубаца на врху. Нарочито је упадљив на делу пута од Локвице до Ледене Пећине и то кад сунце осветли његову стену, на више места разбијену огромним пукотинама, које се при врху проширују раздвајајући неколико оштрих зубаца. Међутим, са јужне и западне стране, Терзијин Богаз, има сасвим другачији изглед. Тамо се он спушта травним и каменитим косама све до Мале Превије и увалом под Бандијерном

### Пристап

Од раскрснице број 6 на Вел. Превији кроз бокоре високе траве води пут ивицом отсека, који се руше у долину Бавани. Преко неколико ситних „препада“ долази се за непун сат на врх. Одатле се могу прећи сви зупци до крајњег, на северној страни, за двадесетак минута.

## V. Минин Богаз (2402 м.)

Минин Богаз је врло познато име. Познато отуда што се још са површи око Жабљака, кад се погледа на Дурмитор, угледа један оштар врх који провирује између масивног Међеда и сурог Чворовог Богаза. Свакога заинтересује назив тог шиљка као и то да ли је могућ успон на њ, јер Минин Богаз, посматран с источне стране, изгледа неприступачан. И ако је у ствари приступачнији од многих других

врхова, н.пр. од Међеда, ипак на Минин Богаз се пело мало планинара. Разлог је био што се Минин Богаз према Валовитом Долу, који је врло посећен због Боботовог Кука, руши отсецима који спречавају приступ са те стране. С друге стране пак, није до скоро постојао маркирани пут који би показао посетиоцу један лак приступ. Отуда је Аустријанац Бауер, који се са северне стране из Валовитог Дола попео на врх, не нашавши на врху изграђену пирамиду, сматрао да је он први посетилац овог врха. Међутим, не само да чобани са стоком лако изилазе преко Мининог Лица на врх, већ и младеж из засеока под Дурмитором (нарочито из Питомина) често пута, у лову на дивокозе, прелази читав гребен од Лучине Превије испред Боботовог Кука све до Мининог Богаза. Данас је и Минин Богаз, у низу Дурмиторових врхова, маркиран одличном маркацијом, тако да се за 5 сати лаганог хода може стићи са обале Црног језера на врх.

### Приступ

Од Црног језера маркираним и изграђеним путем, који води за Боботов Кук, долази се до раскрснице бр. 9 изнад језера Локвица. Затим, раније описаним путем до раскрснице број 7 која је удаљена од језерца педесет метара. Одатле маркација за Минин Богаз продужује на исток, прелазећи читаву карсну увалу у којој лежи језерце. Поред неколико огромних обурваних стена, величине кућица, долази се на сипар и страшно стење између Терзијиног Богаза и огранака Мининог Богаза. Пут води навише ситним серпентинама док не изиђе из увале Локвице и пређе у део које се назива сухо лице. Сухо Лице је дугачка коритаста увала која се пружа од крајњих северозападних падина Бандијерне у правцу запад — исток а стрмом терасом одвојена је од Локвице.

Део Сухог Лица на који изводи маркација пун је обурваних блокова кречњака. Од њих пут нагло скреће у десно, на север, навише уз падину звану Минино Лице. Минино Лице је пуно карских творевина: много вртача са снегом, шкрапа и бездани. Преко травњака и блокова стена стиже се на теме отсека који се руше у Валовити Дб. Одатле стрмо навише на врх. Од Локвице (раскрсница бр. 7) до врха Мининог Богаза потребно је два и по сата лаганог хода. Са врха разглед на највише делове Дурмитора. Извежбаним планинарима препоручујемо гребенску шетњу од Мининог Богаза до Лучине Превије изнад језера „Зелени Вир“.

## VI. Боботов Кук (Ћирова Пећина) 2522 м.

Боботов Кук, највиши врх Дурмитора, чини крајни, јужни део назупченог гребена Сохе, који се, попут зида, наднео са источне стране над Шкрчку Долину. Израз Боботов Кук не означава највећи део Сохе у који би спадао и Безимени Врх, већ само кречњачко — доломитеку пирамиду, јужно од Безименог Врха, на којој је доскора био сачуван триангулациони знак. Тај врх становништво назива и Ћирова Пећина, али преовлађује израз Боботов Кук, који је и приличнији.

Не зна се тачно који се научник први заинтересовао за Боботов Кук али, по свој прилици, један од првих, који се попео на врх у циљу научног истраживања, био је наш Јосиф Папчић. Потом су на Дурмитор долазили многи наши и страни географи, геолози и ботаничари. Они су са сваког испитивања односили разноврсне податке који су често били врло различити н. пр. при мерењу надморске висине Боботовог Кука; док су једни закључивали да он нема ни 2400 метара, други, као Бадман, одређивали су му висину на скоро 3000 метара. За мор-

фолошко познавање Дурмитора највише је допринео Јован Цвијић, који је први пронашао несумњиве трагове ледника на Дурмитору. Од новијих посетилаца и пропагатора Дурмитора треба истаћи агилне чланове Српског План. и Тур. Друштва, Београд и Х. Т. К. Сљемена из Загреба, који су пре једно 12 година почели својим планинарским радом за упознавање Дурмитора. Од тога времена, број посетилаца Дурмитора и његових алпских врхова се толико повећао да је данас обична појава пењање у групама од 10 до 15 особа. Резултат тога је да се Боботов Кук не сматра више неприступачном стеном, већ да се на њега може попети сваки пажљивији планинар — почетник. Фама о смртоносном пењању на врх и о опасностима шкрчке провалије од 1000 метара дошла је највише отуд, што није постојао маркирани пут, који не би дозволио лутања око стене, и што су посетиоци били често вођени од мештана, који нису ни сами познавали најбољи приступ. Данас на Боботов Кук води одлична маркација од Црног Језера. Читав приступ је потпуно безопасан па и на злогласном делу стене изнад Шкрчких Језера.

### Приступ

Од главне раскрснице на Црном Језеру маркација води обалом језера па потом, код ниског, травом обраслог дела обале, залази у шуму кроз коју води изграђеном стазом између огромних четинарских стабала. У овом делу је и за време најтоплијих летњих дана дубока хладовина тако да је стаза на више места препречена плитким локвицама. После десетак минута долази се на пошири пропланак поред Млинског Потока. Ту се налази неколико млинова (воденица) по којима је и поток добио назив. Код горње воденице прелази се поток а ту је уједно и раскрс-

ница број 8 за Боботов Кук и за Шкрчка Језера. Довде се може доћи и директно са Жабљака немаркираним путем преко Питомина. Кад се пређе поток, пут води стрмо наврше између неколико огромних стабала и улази у шуму, којом је обрасла северна обала језера. Стаза је добра и прометна, јер се њом са Локвица сnose товари мрса за зиму. Местимице изводи на чистину одакле је леп разглед на Црно Језеро, утонуло у тамну црногорицу. Што се стаза више пење измеђују се и шумске зоне. Најпре се пролази кроз четинарску, па букову и најзад кроз ситну листопадну гору, која допире до сувати. Кад после једног сата успона кроз шуму пут изиђе на чистину — он даље води између дубоких вртача чије су ивице обрасле клеком. За непуних пола сата са овога места стиже се у пастирске станове зване Локвица (1900 м.). Станови се налазе у малој ували, на источном подножју Чворовог Богаза, чије је кречњачко теме с ове стране побелело од пожара клека. У становима се може добити млека, сира, јаја и јечменог хлеба. За нужду, може се удесити и неколико лежишта, али се ретко када може наћи добар сан у димљивој и тескобној колиби. Посетиоцима могу дати корисне податке чобани са Локвице, који су најбољи познаваоци Међеда, Терзијиног и Мининог Богаза, Рбатине и пространог Валовитог Дола. Од Млинског Потока до Локвице (један и по сат) нема нигде живе воде. Планинке и чобани употребљавају снежницу коју добијају отапањем снега у отвореним коритима. Зато треба понети чутуру с водом.

Од катуна пут слази нешто ниже, обилазећи стрме падине Чворовог Богаза испод којих се, по увалама, налазе велике масе обурваног камења. Обишавши Дубоки Дђ, који остаје лево доле, долази се у велику карсну увалу између Међеда, Терзијиног Богаза и огранка Мининог Богаза, у којој се налази језерце Локвица звано и Зелена Локва (1780 м.). Овај други израз је и приличнији, пошто по дубини и квалитету воде не добија се утисак језера већ локве, која по неки пут, у позно лето, остаје без воде. У дну увале, у источном делу, између неколико камених блокова, налази се добар извор који се каткад одржи и до

краја августа. Пут за Боботов Кук не силази на дно увале већ северном страном води навише. Пролази поред раскрснице број 9, затим прелази преко стрмих травњака па испод ситнијих стена, које се руше у увалу, провлачи се, кроз уски кланац, у пространи Биљевог До̂. Од катуна Локвица до Биљевог Дола, пут без задржавања траје 1 сат. У долу је на једном камену означена раскрсница број 10. Од ње маркација за Боботов Кук продужује поред јама пуних снега (по неке вечитог) до једне мање увале у којој се састаје са маркацијом која је водила од раскрснице број 10 на Ледену Пећину под Облом Главом.

Маркирани пут за Ледену Пећину од раскрснице број 10 води падином и сипарима са западне стране Чворовог Богаза. Затим, стрмо навише преко травника на седло између обле Главе и Богаза. Одатле на север према Облој Глави преко кречњачких пукотина и бездани. Најзад, кроз изгорелу клеку прилази се самој стени Обле Главе у којој се налази велики тамни троугаони улаз у Ледену Пећину. Од Биљевог Дола до пећине стиже се за  $\frac{3}{4}$  сата. Појава ледених пећина у карсном терену није велика реткост, али Ледена Пећина на Дурмитору одликује се својим положајем и богатством леденог накита. Сам улаз је веома импресиван. Са травне, доње, ивице улаза, са кога се пружа диван поглед на Језера, са Жабљаком и низ врхова од Боботовог до Савиног Кука, пада поглед у дубину пећине где се, у плавкастом одблеску, назире пећински накит. Да се до њега дође потребно је спуштање неколико десетина метара, косом пећинском страном затрпаном снегом дебелим два метра. Пећинско дно је све покривено дебелим слојем леда у коме су на више места, од капања воде са пећинске таванице, направљена бунараста удубљења. Између њих се издижу, као кипови, стубови кристалног леда најразличитијих облика. Најлепши накит у пећини је импозантна маса, названа „Престо“. За осуду је рушење леденог накита како од стране планинара тако и од чобана, који често свраћају у пећину ради веома питке ледене воде. До Ледене Пећине може се од катуна Локвица доћи и краћим путем, североисточном



страном Чворовог Богаза право на седло под Облом Главом, али овај пут, у погледу разгледа, далеко заостаје иза маркираног пута преко Биљеговог Дола. Од Ледене Пећине маркација води испод Рбатине на запад па после пола сата спуштања преко травњака и ситних отсека, високих по неколико метара, састаје се у врху Биљеговог Дола, на његовој западној страни, са маркацијом за Боботов Кук. На Ледену Пећину може се пети и од ове раскрснице (број 11) па силазак на раскрсницу број 10.

Од раскрснице број 11, која је означена на стени, маркација за Боботов Кук прелази преко бедема, којим је одвојен Биљегов од Валовитог Дола. Овде је и у јуну обиље снежаника. Са травног бедема веома је леп разглед на оближњи шиљак Минин Богаз и на црну стену Боботовог Кука око које су полегли дебели и пространи снежаници. Ивицом бедема, неколико десетина метара изнад дна Валовитог Дола, маркација води скоро хоризонтално до раскрснице број 12. Одатле силази у Валовити Дô и даље води преко моренског материјала, најчешће камених блокова, до усамљене главице обрасле клетком, високе тридесетак метара. Обилазећи главицу са северне стране, изилази на велики снежаник који се пружа у правцу југ-север од гребена који спаја Минин Богаз са Боботовим Куком. Ово је после Усовина под Шљеменом највећи снежаник на Дурмитору. Он има и у августу месецу дужину од 350 метара, а истањен и смањен дочекује и нови снег. У јулу местимична дебљина му је пет метара. Око овог великог снежаника налази се велики број мањих на огромном простору Валовитог Дола од Безименог Врха до Мининог Богаза. Прешавши велики снежаник, маркација долази под стрму косу, која се налази између Боботовог Кука и једног стењака југоисточно. Преко камењара и пролока успиње се до снежаника, који се налази на сипару у једном коритастом удубљењу.

Понекад корито остаје празно, јер се дешава да се у пролеће, са неким великим усовом сручи и читав овај снежаник стрмом страном у Валовити Дô. Како маркација води преко снежаника, односно њего-

вог корита, то је при његовом прелазу потребно нешто више опреза. Пошто се пређе снежаник, ускоро се успиње до седла Лучина Превија, где се налази стуб са таблама које означају раскрсницу број 13. Са седла разглед на јужну и југозападну страну Дурмитора, на Зупце, Млијечне Долове и благе, травне стране Доброг Дола. Маркација даље обилази стену Боботовог Кука с јужне стране до седлашца са кога се угледа дубока долина Шкрчких Језера. Један од најлепших погледа у Дурмитору! Одатле по травним терасама и ситним, кратким сипарима, стиже се са западне стране под највиши део стене Боботовог Кука. Овде стена није вертикална, већ разведена жљебовима и грбинама тако да се може наћи више приступа на врх. Једним води и маркација. Пошто се пређе један отсек од три метра, лако се стиже до каменитог седлашца које је и највише на Дурмитору. Од седлашца се спуштају у Валовити Дó глатке плоче, нагиба 50 степени. Још педесетак метара и ступа се до каменог стуба на највишем врху Дурмитора. Поред стуба изграђена је и пирамида од наслаганог камења у којој се налази велика лимена кутија са књигом за упис посетилаца и печатом. Од Биљевог Дола до врха стиже се лаганим пењањем за три, а од Жабљака за 6 сати.

Разглед са Боботовог Кука је незабораван. Са овог врха се најпрегледније посматрају сви делови дурмиторског масива. На истоку, на језерима, која изгледају као потпуна равница, беласа се Жабљак. Ту и тамо растурена насеља. Иза њих један тамни руб који означава кањон Таре, усечен као ножем у површ. Још даље, Затарје, пештерска висораван, Јавор, Голија а у плаветнилу се назире и благи Копоник. Југоисточно се раширила огромна Сињајевина са Јаблановим Врхом, који се усамљено издиже. Даље је Бјеласица, а иза ње се помаљају оштри врхови Комова и Проклетије. На југу пак многобројни врхови у изворишту Мораче и Џете. Најинтересантнији је поглед на западну страну преко дубоке Шкрчка Долина и огромног Пруташа на кањону Пиве и граничне херцеговачке планине — Биоч, Маглић и Волујак. Поглед са врха дуго задржава посетиоца.



ШЉЕМЕ СА БОБОТОВОГ КУКА      ФОТО: Д-р Б. ГУШИЋ



ГУСЛАР      Фото: Д-р Б. ГУШИЋ



НЕВЕСТА      Фото: Д. ПАУЛИЋ



ШАРЕНИ ПАСОВИ

ФОТО: Д. ПАУЛИЋ



ВЕЛ. ШКРЧКО ЈЕЗЕРО

NACIONALNA  
BIBLIOTEKA  
CRNE GORE  
ĐURĐE  
CRNOJEVIĆ

ФОТО: Д-р Б. ГУШИЋ

Али, треба мислити на повратак, који траје 4 и по сати до Жабљака, пошто на Дурмитору нема ни једне планинске куће.

## VII. Безимени Врх (2480 м.)

Ово је по висини други врх на Дурмитору. Лежи у централном делу гребена Сохе. Од Боботовог Кука раздвојен је уским гребеном, који се с обе стране руши отсецима, приступачним само искусним плезачима. На Безимени Врх успео се први Др. Б. Гушић, који је овом најлепшем Дурмиторском врху и дао име Безименог Врха. Год. 1933 једна група младих словеначких алпиниста начинила је првенствени успон из долине Шкрчких Језера на врх, а још раније Др. Бауер с неколико другова прешао је северну стену из Горње Алишнице. Западна стена не спада у ред тешко прелазних, јер нема много глатких испостављених места, али је материјал веома лабилан — „крушљив“.

### Приступ

Од раскрснице број 12 у Валовитом Долу, где се лево доле одвојио пут за Боботов Кук, за Безимени Врх се продужује најпре хоризонтално, ивицом Валовитог Дола, а од крупних моренских блокова почиње успон навише увалом која се у Валовити До спушта од седла између Безименог Врха и Рбатине званог Рачван (2280 м.). Пред седлом нагло се скреће на запад стрмим сипарима поред стене. На месту где је стена сасвим разлучена жљебовима и ситним терасама, маркација скреће на стену и безопасним приступом доводи до врха.

## VIII. Долина Шкрчких Језера

Свакако нешто највеличанственије што се може на Дурмитору видети претставља дивља долина Шкрке.

Дивљина Шкрке употпуњена бојом једног од наших најлепших језера, има све услове да постане стециште великог броја љубитеља непрелазних кршева и горске тишине. Али дотле ће проћи доста времена, пошто је Шкрчка Долина забачена и тешко приступачна. Њу ће и даље посећивати само пасионирани планинари, који својим малим шаторима пркосе теренским и временским тешкоћама. Ове тешкоће у Шкркама нису мале, кад се узме у обзир, да нема ниједне колибе већ неколико година и да су најближа насеља одвојена високим, кршевитим кланцима. Отуда у погледу становања и исхране, Шкрке претстављају праву пустињу, те сваки посетилац мора донети собом све намирнице. Шкрчка Долина није место кроз које треба само проћи или проборавити један дан. Ту се треба задржати неколико дана, да би се могли обићи сви детаљи ове јединствене долине. Не треба пропустити прилику а да се не дође под чувене Шарене Пасове или да се од водопада Скакала посматра дубоки валов Шкрке који се између огромних отсека Груде и Планинице руши у узани кањон Сушицу.

### Приступ

Шкрчка Језера везана су двама маркираним путевима са насељеним местима: преко Алишнице са Жабљаком, а преко превоја Самар са катуном Добри Дђ.

### А) Жабљак — Алишница — Шкрке (7 сати)

Од Жабљака до раскрснице број 8 на Млинском потоку може се доћи раније описаним путем са Црног Језера или поменутом пречицом преко Питомина поред кућа Шамшала и Шибалија. Од раскрснице број 8, маркација води добром стазом уз Млински

Поток, окружен густом смрчовом и јеловом шумом. Пролази поред једне полусрушене воденице са разваљеним јазом од издубљених дебала. Затим поред двеју новијих. Од друге (натпис: Милисав Шибалија), пут се одваја од потока и обилази отсек који се у поток спушта са босачке стране. После успона између великих стабала пут се спушта на последњу, разваљену воденицу. Од воденице поток прави угао од 90 степени. Педесетак метара одатле налази се раскрсница број 16. Ту се од пута за Шкрке одваја маркирана стаза за Змијиње Језеро.

Док није маркиран приступ, Змијиње Језеро је било тешко пронаћи у густој шуми која се наднела над њим. Отуда су се многи излетници, који су тражили одмора у његовој легендарној тишини и хладовини, враћали разочарани после дугог лутања преко пообараних стабала. Данас пак маркација од раскрснице број 16 доводи посетиоца после 10 минута до глатке површине језера. До Змијињег Језера се може доћи и уз сам поток који извире недалеко од језера. Језеро је нарочито погодно као излетиште за оне који су дошли на летовање а не желе напорне туре. Поред пријатног пута уз Млински Поток и добре хладовине, крај језера је и један од најбољих извора у подножју Дурмитора.

Од раскрснице број 16 за Шкрчка Језера наставља се пут равном долином кроз густу шуму са огромним четинарским стаблима која често, трула и одељана, препречују пут. Десно се угледају изнад шумске зоне велики сипари изнад којих су се наднели отсеци Црвене Греде. Четврт сата од раскрснице налази се на пространи пропланак. Од пропланка пут вијуга навише кроз измешану четинарску и букову шуму док ова друга у вишој зони не преовлада. На изласку из шуме, два и по сата од Жабљака, долази се на пространу раван, укљештену падинама Кобиље Главе. Доње Алишнице и Црвене Греде. То је Црепуљна Пољана. Од 1935 год. колибе у Црепуљној Пољани су напуштене и попаљене. Пољана згодно служи као одмориште под стрмом страном којом се треба успети до катуна у Доњој Алишници. У ували којом се Пољана продужује ка

Црвеној Греди, налази се пећина Јеловица у којој се може наћи питке воде.

Од Црепуљне Пољане преко стрме стране, местимично обрасле густим цбуњем, после једног сата пењања стиже се до катуна у Доњој Алишници. Катун се налази у најнижем делу пространог корита некадашњег ледника, на сисини од 1950 м. На супрот суседној Шкрчкој Долини, где се на тектонским наседима наставила интензивна ледничка ерозија, стварајући дубоке долине кањонског изгледа, Алишница је висок горски плато са сразмерно плитким ледничким коритом, али са много више моренских наноса. Њене стране су блаже, обрасле травом и са доста карсених појава. Ради тих својих особина Алишница ће у време кад се изграде планинске куће, бити посећени високо-алпски смучарски терен. У катунима се може наћи доста млечних производа. Тескобне просторије нису згодне за преноћиште. Живе воде нема у близини већ се планинке служе снежницом која је нарочито у позно лето, нечиста од прашине.

Од катуна пут води благим успоном у правцу Планинице. Са пута леп изглед на северну стену Безименог Врха, опточену снежаницима, као и на дугачко било Рбатине и Кобиље Главе. За сат и по пењања од катуна стиже се на седло (2275) под врхом Планинице са кога се угледа дубоки Међеди Дò, који је на северној страни отворен према кањону Сушице. До седла маркација је водила коњским путем који се местимично, због неупотребе, губи. Тај пут продужује даље кроз Међеди Дò обилазећи дугачак, стеновити гребен Планинице, па преко травне терасе Ботун улази у Шкрчку Долину. Маркација пак са седла не води горњим путем због заобилажења већ одмах у лево на више на пространо теме Планинице (2340 м). Са темена је отворен разглед на Шкрчку Долину са највишим врховима унаоколо. Од Планинице настаје спуштање у Шкрке. Маркација води преко неколико кулоара, који су се стрмо увукли до највиших каменитих делова Планинице, па једним од њих спушта се на велике Шкрчке Сипаре. Са сипара кроз кржљаву шумицу изилази се на крајњи северо-



западни део Великог или Зеленог Шкрчког Језера. Код узине којом се језеро завршава означена је, на великом глатком блоку камена, раскрснице број 15.

Велико Језеро лежи на 1717 м. надморске висине. Дугачко је око 700 метара а широко 80 до 270. Једном пречагом подељено је у два дела од којих је горњи дубљи. У горњи део притиче до у позно летње доба малени поток, који вијуга уском долиницом испод отсека Безименог Врха доносећи хладну снежницу. Иначе на дну језерском, налази се доста извора. Један од њих, у летње доба, на узини код раскрснице, остаје на копну врло мало изнад површине језера те добро служи посетиоцима који логорују у близини. Нешто више од Великог, под отсецима Пруташа, лежи Мало Шкрчко Језеро. Оно је бубрежастог облика и много тамније боје. Летња температура Шкрчких Језера је 15 до 16 степени. Неколико десетина метара северније од Великог Језера, на малој равни, налазе се остаци некадашњих пивских колиба. То место је најзгодније за логоровање онима који желе да остану дуже времена. Дрва има у изобиљу те се њима добро ублажава хладноћа шкрчких ноћи.

Посетиоцима Шкрчких Језера поред тура на врхове препоручују се нарочито три лаке и врло занимљиве шетње: на Ботун, водопад Скакала и подножје Шарених Пасова. На Ботун се од логоришта изилази за 20 минута уз травне падине испод Планинице поред извора Марица. Ботун је травна тераса која се отсецима од 500 метара руши у кањон Сушице. Са њега је диван разглед на дубоки кањон чија је челенка вертикални зид Груде, најсевернијег дела Пруташа. Водопад Скакала лежи на 1.600 метара надморске висине, на отсеку који одваја Шкрчку Долину од Сушице. Танак млаз воде пада са висине од 30 метара, дубећи у кречњаку циновске лонце. До њега се долази од логоришта за по сата кроз густу шуму наниже или обишавши Дубоки Дô нешто северније од логоришта. Приступ до Шарених Пасова биће доцније описан.

За алпинисте пењаче ово је најлепши крај у Дурмитору. Југозападне стене Боботова Кука и Бе-

зименога Врха те северна стена Пруташе и Груде првокласне су пењачке туре.

## Б) Шкрке — Самар — Добри Дô (4 сата)

Од раскрснице код Великог Језера пут за Добри Дô се пење уз косу између двају језера па кроз густу траву, којом је обрасло днс Шкрчке Долине, доводи до првих снежаника у подножју Зелених Пасова. Посетницима Зелених Пасова препоручује се да одатле скрену у десно навише стрмом падином, којом ће, за двадесетак минута, избити у увалу која се простире до Шкрчког Ждрела, раздвајајући Пруташ од Шарених Пасова. Из увале, (нарочито по подне) јединствен разглед на грчевито набране слојеве Шарених Пасова. Маркација пак продужује лево подножјим Зелених Пасова. Затим успон по сипару до првог паса. Пут одатле до Самара је напоран јер води кроз узане пролоке испрекидане кратким (2 до 3 метра) отсецима. Најзад, по стрмим травњацима долази се на превој Самар обрастао травом високом читав метар. Са Самара се угледају чувени Дурмиторски Зупци који су се у низу наднели над ледено језерце „Зелени Вир“. Од Самара настаје спуштање по глаткој плочи до сипара, па овима у Млијечне Долове. Преко неколико вртача стиже се до стуба у Млијечним Доловима на коме је означена раскрсница број 14. Одатле се одваја маркација за Боботов Кук (са јужне стране). За Добри Дô пак спушта се Млијечним Доловима па кроз камени Црвени Дô на ждрело, којим се прелази у блага испасишта Доброг Дола. Недалеко су већ и колибе овог најбогатијег дурмиторског катуна, који претставља најјужнију тачку маркираних путева.

## Маркирани приступ на Боботов Кук из Млијечних Долова

Из Шкрка или Доброг Дола, горе описаним путевима до раскрснице број 14 у Млијечним Доловима. Одатле преко камених блокова навише поред Зе-

леног Вира па уз камениту страну право на Лучину Превију, где се налази раскрсница број 13. Одатле на врх већ описаним путем. Од Доброг Дола до врха потребно је 5 а из Шкрка 6 сати пењања.

## IX. Ћуровац (1625 м.)

Да би се посетиоцима Дурмитора пружио прилика да уживају у дивљини кањона Таре, маркиран је врх Ћуровац, на левој обали Таре. На ово разгедиште посетиоци са Жабљака долазе шетњом преко ливада и пропанака. Према Тари пак Ћуровац се руши отсеком што чини да је отворен поглед на горњи и доњи ток Тарин до које се спуштају стрме стране високе 100 до 1300 метара. Нарочито је интересантан поглед на горњи ток, где притиче узани а дубоки кањон речице Драге. У доњем току пак наднели су се над Тару отсеци Штуоца са пролокама у којима се задржао снег.

### Пристап

Са Жабљака, од стуба пред поштом, маркација води на север добром стазом поред Ковачке Долине па, пошто пређе питому драгу која се пружа од Босаче, улази у густу четинарску шуму. Пут кроз шуму води до испред станова на Нагорју. Ту, на једном малом пропанку, раскрсница: право продужује пут за Кук (1615 м.) изнад Таре па гребеном на Ћуровац, а десно пак одваја се стаза која ливадама преко Беговог Поља води директно на Ћуровац. Оба ова пута су маркирана али је други лакши. Њиме се на Ћуровац стиже за два а првим за два и по сата.

## X. Јаворовача (1529 м.)

Јаворовача је малено узвишење југоисточно од Жабљака поред друма за Шавник. Издиже се усамљено, педесетак метара са језерске површи. Са Јаво-

роваче је слободан разглед на све четири стране а нарочито је леп на запад, на масив Дурмитора. Приступ је маркираи од поште кроз жабљачку „Пјацу“ на друмом до кућа Шаулића пред Јунча Долем. Одатле навише кроз шумарке и пропланке на страну зараван где се налази кота 1529 м. Цео пут траје 20 минута.

## XI. Немаркиране туре

И поред тога што су маркирани приступи на главне врхове и најинтересантнија места ипак је на Дурмитору остало немаркирано доста врхова и долина, које заслужују да буду посећене. Нарочито пада у очи да је макрација мало захватила западне и јужне делове Дурмитора а да је на неким деловима са источне стране мрежасто изведена. Разлог томе је што туристичка посета гравитира према Жабљаку, економском и административном центру висоравни Језера. Поред тога ту су се сконцентрисали и сви услови за развој туризма и планинарства од којих су најважнији огромни комплекси густе четинарске шуме, вода Црног Језера и лак приступ на врхове. То чини да су се на Жабљачкој страни нашле на заједничком раду појединачна акција и акција планинарских и туристичких друштава. У другим пак крајевима Дурмитора, специјално у његовом западном делу, где на огромном простору не постоје стална насеља, од приватне иницијативе не може се ништа очекивати а планинарска и туристичка друштва тешко да ће проширити свој рад у догледно време и на тај део. Отуда у тим крајевима ће остати немаркирана многа места која могу интересовати планинаре и поред горе описаних маркираних објеката. Овде износимо кратак опис неколико немаркираних тура.

### Шљеме — Бандијерна — Језеро Сурутка — Зупци — Добри Дô (5 сати)

Са Шљемена (до кога има маркираним путем од Жабљака 5 сати) дугачким билом на Бандијерну



ПАНОРАМА ДУРМИТОР ИЗ ЖАБЉАКА      ФОТО: Д-р Б. ГУШИЋ



КАТУНИ — У ПОЗАДИНИ ШТИТ  
ШАРЕНИ ПАСОВИ — БОБОТОВ КУК

ФОТО: Д-р Б. ГУШИЋ



СТАДА НА ДОБРОМ ДОЛУ

ФОТО: Д. ПАУЛИЋ



МИНИН БОГАЗ

NACIONALNA  
BIBLIOTEKA  
CRNE GORE  
ĐURĐE  
CRNOJEVIĆ

ФОТО: Д. ПАУЛИЋ

(2400 м.) па спуштање на језерце Сурутку (2100 м.) које се налази под јужним падинама Зубаца. Одатле интересантан успон на Зупце (2320 м.). Од Сурутке преко Ветреног Брда у Добри Дô. Ова једнодневна тура може се извести и овако: Од Сурутке на Зелени Вир па или у Шкрке или преко Лучине Превије у Валовити Дô и даље у Жабљак.

## Пруташ (2400 м.)

Пруташ претставља усамљену масу, одвојену од централног дела Дурмитора дубоком Шкрчком Долином. На њега се може успети из Шкрка и из Тодоровог Дола. Из Шкрка треба проћи увалом између Шарених Пасова и Пруташа па окренути десно на више по травном и каменитом гребену на врх. На врху, у каменој пирамиди, налази се печат. Лена је шетња од врха до Груде (2300 м.), која се наднела 1000 метара изнад кањона Сушице. Спуштање у Тодоров Дô. Одатле поглед на југозападну стену Прутеша која је изграђена од ребрастих слојева. Преноћиште у Добром Долу.

## Долина Комарнице

Из Доброг Дола може се начинити лепа шетња у долину Комарнице, одакле се пружа ванредан призор на окомите Бољске Грете. Исто је тако врло интересантна и полудневна тура на Лојаник, пун ванредно лепих карских појава. На њему има и рунолиста у великим множинама.

## Кањон Сушице

Ова дубока клисура пружа се из центра Дурмитора на север у наставку Шкрчке Долине. Од ове је одвојена отсеком високим 50 метара на коме отока Великог Шкрчког Језера чини водопад Скакала. Стране сушичког кањона високе су 600 до 800 метара и то најчешће стене, које се с обеју страна руше до узаног дна. Дном протиче речица Сушица,

која на више места понире и понова избија на површину. Она у пролеће испуни плитак базен периодичног Сушичког Језера. До Сушичког Језера допире шумска железница којом предузеће „Дурмитор“ отправља балване до Таре и даље до стругаре у Устипрачи. На простору од Шкрка до Сушичког Језера налази се свега један пастирски стан, покрај речице у густој шуми.

Најповољнији приступ у кањон Сушице је коњска стаза, која од Жабљака води кроз село Босачу на Мали и Велики Штулац, па одатле на катун Ограде (три и по сата). Под катуном на ивици кањона чувено врело Забој. Од Забоја спуштање на Сушичко Језеро па потом, све дном кањона, кроз шуму и пропланке до водопада Скакала. Од Жабљака до Скакала 7 сати.

## XII. Дурмитор као смучарски терен

Данас је Дурмитор само планинарски терен. Зимом је пуст и отсечен од света. Неколико се мештана труде да глатким плочама смучки прошарају најближе пропланке и ливаде. Са стране, слабо ко и долази. Посете неколико сарајевских и загребачких смучара остале су усамљене. Жабљак спава зими мртвим сном, а изнад њега такође високи Дурмитор завејан дебелим снежним покривачем.

Са својим пространим црковима и гребенима, а уз то, са одличним снежним приликама, Дурмитор има све природне услове за развој смучарства. Али овде настаје питање планинских домова и хотела, које је за смучарство још важније него за планинарство. На Дурмитору, сем неколико приватних пансиона на Жабљаку, не постоји ниједан планински дом, ни једно склониште. А смучарство се не може замислити без њих. Отуда све до подизања планинских домова Дурмитор ће посећивати само пасионирани смучари



у веома ограниченем броју. На овом месту, указујемо на најповољније смучарске терене дурмиторовог масива, који обилују местима погодним за подизање смучарских домова.

Масив Штуоца, северо западно од Жабљака, одликује се тиме што, преко пространог темена Пашине Гомиле и Црвене Греде, има лаку везу са Алишницом. Овај високоалпски терен, пун пространих увала, може се везати преко седла Рачван са Валовитим Долем, у коме су зими наслаге од 10 до 15 м. снега. Најпогодније место за смучарски дом на овој страни је Доња Алишница.

Шкрчка Долина може послужити и као врло интересантан смучарски терен. Преко Међеђег Дола, везана је са Алишницом, а простране падине Пруташа преко Шкрчког Ждрела омогућују возињу за Добри Дô. Добри Дô претставља најпространије смучарске терене Дурмитора. Травне падине Штита, Вјетреног Брда и Седлене Греде очекује први смук.

Са самога Жабљака могу се правити разноврсне туре. Почетници свуда имају краће падине, а бољи возачи могу шарати стрмине Шљемена и Савиног Кука а нарочито увале Велику Карлицу, Баване и Локвицу.







Цена

