

# MONTENEGRO

*ses montagnes, ses cañons et ses lacs*

ЦЕНТРАЛНА  
ИИВ. Број 5-70716



NACIONALNA  
BIBLIOTEKA  
CRNE GORE  
ĐURĐE  
CRNOJEVIĆ



Le Lac Noir

Le Monténégro a été comblé par la nature de beautés naturelles aussi exceptionnelles que diverses, comme bien peu d'autres régions. Par ses contrastes étonnants, ce petit territoire suscite l'admiration du voyageur qui en conserve une impression inoubliable. On pourrait difficilement trouver ailleurs une suite de paysages aussi variés et aussi contrastants sur une étendue relativement restreinte. Des massifs montagneux, des rivières et leurs cañons, des lacs, des forêts, la mer et ses plages ensoleillées, des villages perdus, de vieilles cités portant l'empreinte profonde du passé, de nouvelles agglomérations en construction — tout cela c'est le Monténégro. Il est vraiment difficile de dire ce qui intéresse le plus les visiteurs: est-ce la rive adriatique aux pieds des monts Rumija, Orijen et Lovcen avec les bouches de Kotor, des cités séculaires, une suite de superbes plages et une végétation subtropicale, ou bien, peut être, les régions de haute montagne avec les massifs du Durmitor, de la Bjelasica, des Komovi et la chaîne des Prokletija, avec des cañons abrupts, des lacs de montagne, de vastes pâturages et des forêts riches en gibier de toute espèce.

Le voyageur qui recherche tout particulièrement les montagnes pour jouir de leurs beautés naturelles, trouvera sans aucun doute de nombreux plaisirs au Monténégro. Car les montagnes, les cañons et les lacs constituent l'attrait touristique principal de cette république



## LA ZONE TOURISTIQUE DE HAUTE MONTAGNE

comprend les régions nord et nord-est du Monténégro, qui s'étendent depuis les monts Maglič (2.386 mètres) et Volujak et les gorges de la Piva, par les massifs du Durmitor, de la Sinjajevina et de la Bjelasica, jusqu'aux Komovi (2.484 m.) et les Prokletija à la frontière yougoslavo-albanaise. Les pâturages et les forêts qui s'étagent jusqu'à une altitude de 1.800 m., les gorges profondes, les pittoresques petits lacs de montagne et les sommets élevés constituent le trait distinctif de cette zone.

**LE MASSIF DU DURMITOR** s'étend entre les régions des cours torrentiels de la Piva et de la Tara qui, coulant vers le nord jusqu'à Scepan-Polje, y forment en se rejoignant la rivière Drina. La région du Durmitor, qui est une des plus belles régions touristiques de Yougoslavie en raison de ses beautés naturelles exceptionnelles — parmi lesquelles se distinguent particulièrement les lacs de montagne, les forêts de conifères et les cañons des rivières — a été déclarée Parc national.

Aux abords du Durmitor, en venant de Nikšić, l'on trouve sur les bords des petits cours d'eau Bukovica, Bijela et Savnik (qui, formant la rivière Pridvorica, se jettent dans la Komarnica affluent de la Piva), la petite ville de Savnik encaissée dans une vallée profonde, et lieu très propice à la pêche à la truite et au huchon.

## LES GORGES DE LA KOMARNICA ET DE LA PIVA:

A partir du village de Poscenja (près de Savnik), la rivière Komarnica se fraye un passage vers le nord-ouest à travers

Hôtel »Durmitor« près de Žabljak\*



une gorge profonde et impraticable et, non loin du monastère Piva (datant du XIIe siècle) se jette dans la Piva, qui prend sa source à proximité du monastère. La Piva coule vers le nord entre les masifs des monts Bioca et Maglič, à gauche, et le mont Piva, à droite de Scepan Polje, à travers un cañon extrêmement pittoresque et profond. Le lac romantique de Trnovac s'étend entre les monts Bioca et Maglič. La route Foča-Nikšić est en construction le long des gorges de la Piva. La petite ville de Žabljak, station de montagne bien connue à 1.400 mètres d'altitude, est située au bord d'un joli plateau dans la partie centrale du massif du Durmitor. Le fameux Lac Noir se cache dans une épaisse forêt de conifères, au-dessous des sommets du Durmitor, à 3 Km de Žabljak. Il est formé de deux lacs dont le plus grand a près de 1.200 m de long et 700 mètres de large. Très abondant en truites, il atteint jusqu'à 45 mètres de profondeur. Par un sentier à travers la forêt touffue qui surplombe le lac, on parvient en une demi-heure de marche au lac pittoresque de Zminje (à 1.600 mètres d'altitude).

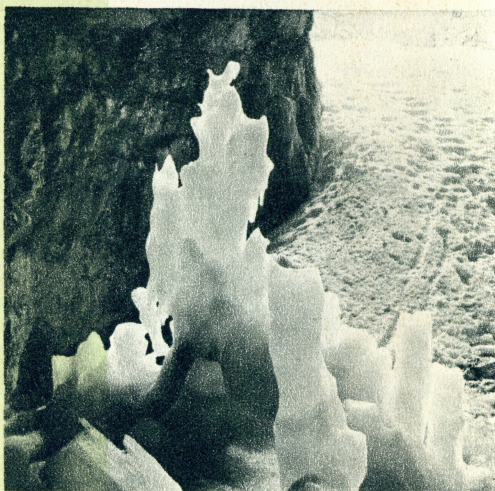
Žabljak est le point de départ de différentes excursions dans la région du Durmitor. Des sentiers jalonnés de signes indicateurs, conduisent à Bobotov Kuk (2.522 mètres — 5 heures de marche), à Savin Kuk (2.251 mètres — 3 heures de marche), à Medjed (2.415 mètres — 2 heures et demie de marche), à Ledena Pećina (3 heures et demie de marche), aux lacs de Skrsko (chalet de montagne — 8 heures de marche), à Curovac (au-dessus du défilé de la Tara — 2 heures de marche), au lac de Susicko (4 heures de marche) et au lac de Jablanovo (1.787 mètres — une heure et demie de marche).

*Žabljak sur Durmitor*

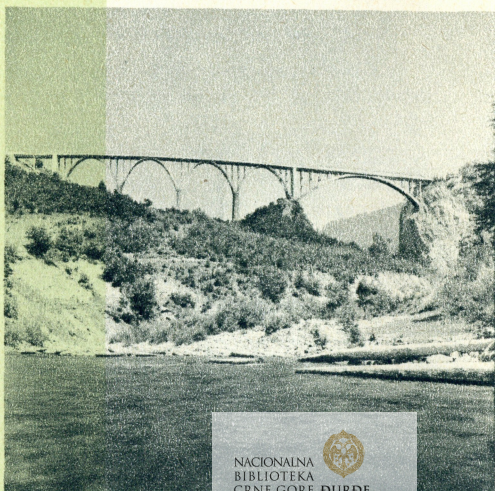




*Le Lac Noir avec Medjed*



*Caverne Glaciale sur Durmitor*



*Pont sur Tara*



*A travers le cañon de Tara*

Le charmant lac de Zminjicino se trouve dans une forêt de conifères, très giboyeuse, à proximité de l'aérodrome de Njegovuđe (à 20 km de Žabljak).

L'hôtel «Durmitor» (catégorie C — trois dépendances) se trouve à 1 km de Žabljak, à la lisière d'une forêt que traverse le chemin menant au Lac Noir.

Un service régulier d'autocars relie Žabljak aux villes de Nikšić (87 km) et de Plevlja (76 km).

**PLEVLJE**, chef-lieu de cette région, est situé sur la rivière Cehotina, dans un riche bassin houiller. La ville a conservé un aspect oriental en dépit des constructions nouvelles. Il y a quelques mosquées dont la plus connue est celle de Hussein-Beg datant du XVI<sup>e</sup> siècle. Le fameux monastère de la Sainte Trinité (fondation pieuse des Nemanjić, du XVII<sup>e</sup> siècle) se trouve non loin de Plevlje.

Hôtel «Tara» (catégorie C — 27 lits) et auberge-dortoir «Zelengora».

**LE CAÑON DE LA TARA.** La route qui relie Žabljak et Plevlje passe par un pont grandiose (long de 330 mètres et à 165 mètres audessus de la rivière). Ce pont chevauche le fameux cañon de la Tara, un des plus grands d'Europe (87 km de longueur), dont les parois abruptes et vertigineuses s'élèvent jusqu'à 1.000 mètres audessus du lit de la rivière. Une route nouvellement construite le long de la rivière même, mène du pont de la Tara vers le sud-est, jusqu'à Mojkovac où elle rejoint la route Kolašin—Bijelo Polje. La Tara se fraye un passage, au nord-ouest du pont, à travers la partie la plus profonde et la plus sauvage de son lit. Elle passe dans le village de Tepac, en direction de Srećan. Les crues de la Tara sont dangereuses pour les villages situés en aval.



*Cañon de Tara – »Crna Poda«*



*Motif de Durmitor*

cette contrée qui ne possède que quelques rares chemins, il est plus commode de passer le cañon en kayak ou en radeau. La Tara reçoit dans cette partie de son cours les eaux de la petite rivière Sušica, pour se jeter ensuite dans le lac de Sušica. La Tara et ses affluents abondent en truites et autres fins poissons d'eau douce.

**LE MASSIF DE LA BJELASICA** comprend la région montagneuse qui, suivant la ligne de partage des eaux de la Tara et du Lim, s'étend entre Kolašin et Ivangrad. Bien que dépassant une altitude de 2.000 mètres (le sommet le plus élevé, Zekova Glava, 2.137 mètres), les versants de la Bjelasica et de ses contreforts sont recouverts, du pied de la montagne jusqu'aux plus hauts sommets, de forêts touffues et de pâturages. Plusieurs petits lacs dont les plus connus sont les lacs de Sisko et de Pesic (à une altitude de près de 2.000 mètres) sont disséminés parmi les sommets de la Bjelasica. La plus belle région de cette zone, la Biogradska Gora, connue par son lac renommé de Biograd, sis dans une épaisse forêt (à une altitude de 1.178 mètres) a été déclarée Parc national. Elle abonde, tout comme les autres forêts de la Bjelasica, en grand et petit gibier, et le lac de Biograd, en truites. Le lac, au bord duquel se trouve une auberge où l'on peut passer la nuit, est relié à Kolašin par une route (22 km).

A la Bjelasica, près du katun de Vranjak, se trouve un chalet de montagne (1.900 mètres).

**KOLAŠIN** (960 mètres d'altitude), ville située dans la vallée de la rivière Tara, au pied des massifs montagneux de la Bjelasica et de la Sinjajevina; est connue comme lieu de villégiature climatique et comme centre de sports d'hiver. La Tara, où abondent la truite et le huchon, est très propice à la pêche sportive.

Près de Kolašin, sur la rive gauche de la Tara, se dresse le vaste massif de la Sinjajevina, recouvert de pâturages. Il est traversé par un chemin menant de Kolašin au Durmitor. Le plus haut pic de ce massif est le Jablanov Vrh (2.203 mètres).

Kolašin est relié par une ligne régulière d'autocars à Titograd (74 km) et à Bijelo Polje (54 km).

Hôtel »Bjelasica« (catégorie C — 140 lits) et refuge-dortoir »Planinar«.





A l'ouest de Kolašin, en suivant la ligne montagneuse de partage des eaux des bassins de la Mer Noire et de l'Adriatique, on descend dans la vallée de la Morava à proximité du monastère de même nom (datant du XII<sup>e</sup> siècle), renommé pour ses fresques du Moyen-Age. Le monastère se trouve à 20 km de Kolašin.

**LE CAÑON DE LA MORAČA.** Au sud du monastère précité, la Morača coule, dans la région du Platij, à travers des gorges magnifiques, dont les parois rocheuses se dressent presque verticalement jusqu'à plusieurs centaines de mètres au-dessus du lit de la rivière, sur une longueur d'environ 6 km.

L'autoroute Bioca (Titograd) — Kolašin est en construction, de sorte que cette curiosité naturelle unique deviendra plus accessible aux touristes.

**IVANGRAD**, chef-lieu de cette région, est situé sur les rives du Lim, au pied du massif de la Bjelasica. Les »Đurđevi stupovi« (Colonnes de Đurđe), célèbre monastère du XII<sup>e</sup> siècle, se trouvent à proximité immédiate de Ivangrad.

Hôtel »Beograd« (catégorie D — 50 lits).

En prenant le chemin de Rožaj et de Raška, à 72 km de Ivangrad, on arrive à un chalet situé au sommet de la montagne boisée du Turjak. Les vastes forêts du Turjak abondent en gros gibier (ours, sangliers, chevreuils, etc.); non loin de l'hôtel jaillissent plusieurs sources d'eau minérale.

**BIJELO POLJE**, ancienne petite ville de caractère oriental, s'étend dans la vallée du Lim, dans une région où les arbres fruitiers abondent. L'église Sts Pierre et Paul, construite au Moyen-Age par les Nemanjić, est renommée.

Refuges-dortoirs: »Brskovo« et »Sutjeska«.

Lac Biograd





Motif du Lac Biograd

**LES KOMOVI ET PROKLETIJA.** Entre la route Mateševo-Andrijevića (sur la ligne Titograd-Peć) et la frontière yougoslavo-albanaise se dressent les Komovi, dont les deux principaux sommets, Kučki Kom (2.484 mètres) et Vasojevički Kom (2.400 mètres) prédominent. D'épaisses hêtraies, parsemées de conifères, riches en gibier de toute sorte, recouvrent toute la région des Komovi, depuis le pied de la montagne jusqu'à une altitude de 1.800 mètres. Là s'étendent de vastes pâturages couronnés de hauts sommets rocheux. L'été voit revivre ici les nombreux katuns — habitations de pâtres dans les hauts pâturages, — où les bergers font pacager leurs troupeaux. L'accès aux Komovi est le plus facile par le Trešnjevik, (passe de montagne culminante de la route Mateševo-Adrijevića.)

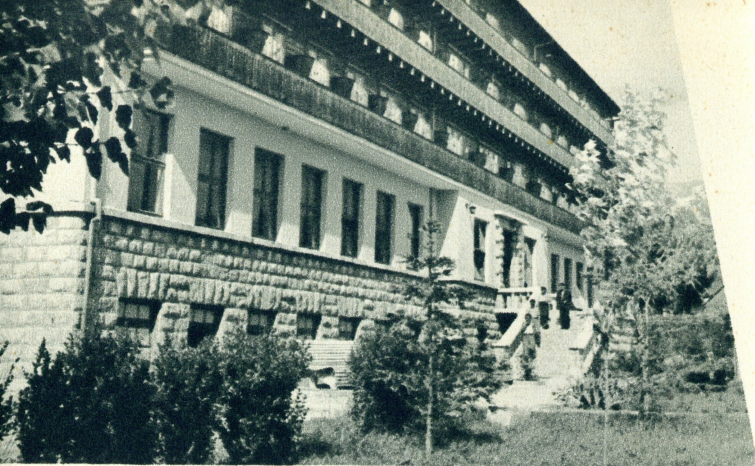
Le centre de cette région est la petite ville d'Andrijevića (800 mètres d'altitude), sur les rives du Lim, endroit très indiqué pour y passer l'été, les vacances et pour la pêche sportive.

Hôtel confortable »Komovi« (catégorie C — 40 lits).

La route principale Peć-Titograd-Cetinje, avec embranchements vers Budva, Kotor et Dubrovnik, passe par Andrijevića.

**LES MONTS PROKLETIJE** étendent leur longue et haute chaîne le long de la frontière yougoslavo-albanaise face au Monténégro. Au pied de ces montagnes, là où le Lim prend sa source, s'étend une région très riche et des plus intéressantes pour les touristes. La petite ville de Plav, agréable lieu de villégiature, est située sur les bords du lac de Plav, à une altitude de 900 mètres.

Les meilleures espèces de truites pesant jusqu'à 10 kg et plus, huchons, chevesnes, carpes et autres poissons, abondent dans le lac de Plav. Ce lac qui mesure plus de deux km de longueur et environ un km de largeur, se prête aussi à la chasse au canard sauvage et autres oiseaux aquatiques. La petite rivière poissonneuse, la Luca, se jette dans la partie méridionale du lac et le Lim prend sa source dans la partie septentrionale.



*Hôtel »Bjelasica« Kolašin*



*Motif de Bjelasica*



*Hôtel »Komovi« – Andrijevica*

Aux environs de Plav, entre les contreforts des Prokletije se trouve le remarquable lac de Rid, à une altitude de 1.000 mètres, et, sur le mont Visitor, le petit lac romantique de même nom.

Hôtel »Plavsko jezero« (catégorie D — 60 lits).

On arrive à Plav par Andrijevica (27 km) ou par Peć (69 km), en passant par Murina, petite localité sur le Lim, connue par les conditions favorables qu'elle offre pour la pêche sportive.

Une route conduit de Plav à Gusinje, petite ville de caractère oriental située dans une vallée encaissée entre les Monts Prokletija. Les petites rivières Vruja, Dolja et Grnčar prennent leur source non loin de Gusinje. Jaillissant de grottes profondes, ces sources qui abondent en truites, sont d'un intérêt touristique exceptionnel. Ces cours d'eau se rejoignent près de Gusinje et forment la rivière Luca qui se jette dans le lac de Plav.

Refuge-dortoir: »Bor«.

La route touristique qui mène de Peć au Monténégro passe à travers le beau défilé de Rugovo, ensuite par le col du Čakor (1840 mètres) — offrant une vue magnifique — puis redescendant près de Murina dans la vallée du Lim, continue vers Andrijevica, Mateševo, Titograd et, plus loin, vers Cetinje et le Littoral adriatique.

Au col du Čakor, au bord de la route, se trouve un chalet de montagne pour skieurs.

**LA ZONE CENTRALE** comprend la région qui environne le lac de Skadar, la Morača et la Zeta et où sont situées les villes de Titograd et de Nikšić, ainsi que les petites cités de Danilovgrad, Rijeka Crnojević et Virpazar.

Le lac de Skadar, d'une superficie de 369 km<sup>2</sup> appartient par sa plus grande partie à la Yougoslavie et par une moindre partie à l'Albanie. Il abonde en poissons, particulièrement en ablettes, carpes, anguilles et autres espèces. Il se prête à la chasse au canard et autres oiseaux aquatiques. L'on rencontre de nombreux monuments historiques tant dans les îles du lac que dans les environs. Un service de bateaux dessert régulièrement Rijeka Crnojević, petite localité, centre de l'industrie de conserves de poisson provenant du lac de Skadar; Virpazar, agglomération de pêcheurs dans une région vinicole située sur la nouvelle ligne ferroviaire Titograd-Bar en cours de construction, et Plavnice reliée à Titograd par un chemin de fer à voie étroite.

**TITOGRAD**, 18.000 habitants, capitale du Monténégro, sur les bords de la Morača et de la Ribnica, a été reconstruite sur les ruines de l'ancienne Podgorica qui fut détruite par les bombardements au cours de la II<sup>e</sup> guerre mondiale. De l'ancienne Podgorica subsiste le vieux quartier musulman de caractère oriental. Près de Titograd se trouvent les vestiges de l'ancienne Dioclée romaine et le monastère bien connu Dajbabe, construit dans une grotte. Bientôt sera entreprise, aux environs de Titograd, la construction de grandes usines pour l'industrie de l'aluminium.



*Bjelasica — chalet*



*Kolašin*



*Mont Biograd — Parc national*



*Komovi*

*Motif du Lac Plavsko*



Titograd est le carrefour principal du Monténégro, où s'entrecroisent les lignes d'autocars les plus importantes qui conduisent aux régions montagneuses du nord-est, à Cetinje, au Littoral monténégrin, à Dubrovnik. La ville de Titograd est reliée par la voie aérienne à Belgrade, Sarajevo et Zagreb et, par chemin de fer, à l'intérieur du pays.

Une pompe à essence et un atelier de réparations pour automobiles sont à la disposition des touristes.

Hôtel »Crna Gora« (catégorie B — 230 lits), et »Radovce« (auberge-dortoir).

**DANILOVGRAD:** petite ville à 20 km de Titograd, sur la route de Nikšić (ligne de chemin de fer et d'autocars). Dans cette contrée se trouve le curieux monastère d'Ostrog, construit sous un rocher vertical à une altitude de 800 m.

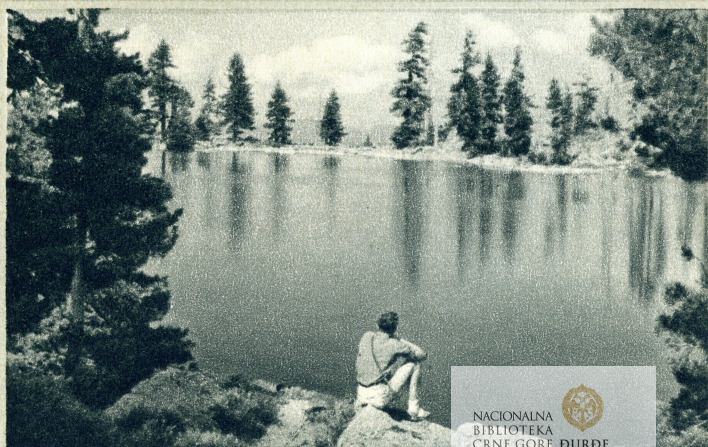
Auberge-dortoir »Gostilje«.

**NIKŠIĆ:** (20.000 habitants). Sur la route menant de Titograd vers le Durmitor se trouve Nikšić (54 km de Titograd) qui, de petite ville avant la guerre, est devenue un important centre industriel du Monténégro (aciéries, brasserie, mines de bauxite, hydrocentrale en construction, etc.) A proximité immédiate de Nikšić se trouvent les vestiges de la cité antique d'Onogošt un cimetière bogumile et le Pont de l'empereur.

La route allant de Dubrovnik au Durmitor passe par Nikšić. La ville est reliée par fer à Sarajevo, à Dubrovnik et à Titograd.

Hôtel »Onogošt« (catégorie A — 125 lits) et refuge-dortoir »Javorak«.

**LA ZONE MONTAGNEUSE DU LITTORAL:** De Titograd, en allant vers l'ouest, on arrive, par Rijeka Crnojević, à Cetinje, ancienne capitale du Monténégro. Cette cité histo-



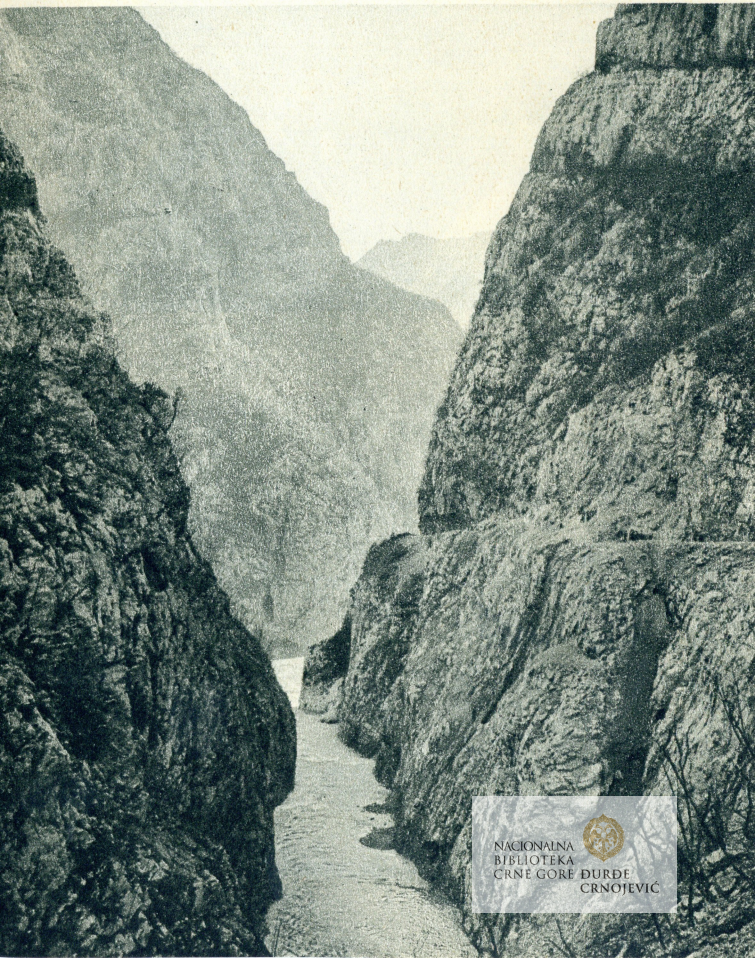
Lac Ridsko

*Monastère de la Sainte Trinité*



*Fresque du monastère »Morača«*

*Platija – cañon de Morača*







*Lovćen — tombe de Njegoš*

rique par son monastère, ses musées, la «Biljarda» de Njegoš et ses autres curiosités, attire de nombreux touristes.

De Cetinje, une route (14 km) mène à la région climatique de montagne, Ivanova Korita, sur le mont Lovćen, où se trouvent l'hôtel «Lovćen» et un chalet; puis continue jusqu'au sommet du mont Lovćen (20 km) où s'élève le mausolée du plus grand poète yougoslave Petar Petrović Njegoš. De là s'offre à la vue le splendide panorama du Littoral et d'une grande partie du Monténégro.



*Hôtel «Crna Gora» — Titograd*

NACIONALNA  
BIBLIOTEKA  
CRNE GORE  
DURĐE  
CRNOJEVIĆ

Non loin de Cetinje, la grotte de Lipska, riche en stalactites et en stalagmites, longue de près de 3 km, est un lieu d'excursion intéressant.

A Cetinje se trouve le »Grand Hôtel« (catégorie C).

De Cetinje, deux routes conduisent au littoral: l'une, par Njeguš, aux Bouches de Kotor et l'autre, par Obzovice, à Budva. La route par Njeguš, dont les lacets serpentent sur les flancs du mont Lovćen, est inoubliable et connue comme curiosité touristique, tandis que de la route pour Budva une vue magnifique s'étale sur le pittoresque littoral monténégrin.

La région maritime comprend une bande étroite qui va de Igalo et Herceg Novi (dans les Bouches de Kotor) à Ulcinj et la rivière Bojana au sud. Toute cette bande est surmontée des massifs montagneux de l'Orijen (1.895 mètres), du Lovćen (1.749 mètres) et du Rumija (1.593 mètres) créant de merveilleux contrastes avec la douceur de la côte adriatique. Au début de la saison d'été, les visiteurs de Herceg-Novii peuvent en un même jour prendre des bains de mer et faire du ski sur la montagne avoisinante de Subri, où l'on trouve un chalet. De Herceg-Novii — 49 km de Dubrovnik — une route longe les rives de la magnifique baie de Kotor où s'égrènent de charmantes cités et d'anciennes petites villes telles que: Risan, Perast, Prčanj, Stoliv, Kotor et Tivat (où un aéroport civil a été construit) — riches en curiosités historiques. De Kotor, la route mène aux lieux de villégiature renommés de la partie méridionale de la côte adriatique yougoslave où se succèdent les jolies plages de sable de Budva, Miločer, Sveti

#### *Le Lac de Scutari*

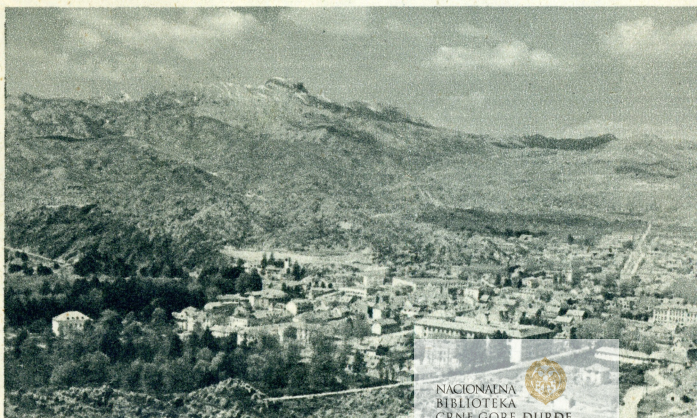




*Boka Kotorska*

Stefan, Petrovac, Sutomore, Bar et Ulcinj. Dans cette région ont été construits des hôtels pourvus de tout confort. Toutes ces localités sont régulièrement desservies par des lignes maritimes vers les grandes villes de la côte, ainsi que par des lignes quotidiennes d'autocars vers Dubrovnik, Cetinje, Titograd, Peć, etc.

En raison de la situation géographique propice et des conditions atmosphériques favorables, la saison des bains de mer commence sur ces rivages dès la fin d'avril pour ne finir qu'en octobre.



*Cetinje avec Lovćen*



NACIONALNA  
BIBLIOTEKA  
CRNE GORE  
ĐURĐE  
CRNOJEVIĆ





*Edité par:*

**SOCIÉTÉ DE TOURISME MONTÉNÉGR**

*Photo: Dj. POPOVIĆ*

NACIONALNA  
BIBLIOTEKA I  
CRNE GORE ĐURĐE  
CRNOJEVIĆ



Grafički zavod Hrvatske, Zagreb



# MONTENEGRO

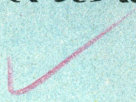
*ses montagnes, ses cañons et ses lacs*

NACIONALNA  
BIBLIOTEKA  
CRNE GORE ĐURDE  
CRNOJEVIĆ

# MONTENEGRO

20

*ses montagnes, ses cañons et ses lacs*



NACIONALNA  
BIBLIOTEKA  
CRNE GORE ĐURĐE  
CRNOJEVIĆ